



Instituto Politécnico  
de Castelo Branco  
Escola Superior  
de Artes Aplicadas

# **Estágio na Empresa Ideias e Não Só Decoração e Remodelação de Interiores**

## **Relatório de Estágio**

Mestrado em Design de Interiores e Mobiliário

Jéssica Margarida Oliveira Marques

20171284

### **Orientador:**

Doutor Nelson Barata Antunes

O presente documento é o Relatório de Estágio apresentado à Escola Superior de Artes Aplicadas do Instituto Politécnico de Castelo Branco, para cumprimento dos requisitos necessários à obtenção do grau de Mestre em Design de Interiores e Mobiliário, sob a orientação científica do Professor Doutor Nelson Barata Antunes da Escola Superior de Artes Aplicadas, do Instituto Politécnico de Castelo Branco.

**Maio de 2024**



## **Composição do júri**

### **Presidente do júri**

Especialista Ana Rita Henriques Silvério de Jesus Vasco

Professora Adjunta da Escola Superior de Artes Aplicadas – IPCB

### **Vogais**

Arguente

Doutora Liliana Marisa Carraco Neves

Professora Adjunta Convidada da Escola Superior de Artes Aplicadas – IPCB

Orientador

Doutor Nelson Barata Antunes

Professor Adjunto da Escola Superior de Artes Aplicadas – IPCB



## **Dedicatória**

Dedico este projeto à minha família, cujo apoio incansável e amor inabalável foram os pilares que sustentaram o meu percurso até aqui. Sem a presença constante e o suporte inestimável de cada um de vocês, as dificuldades ao longo do caminho teriam sido ainda mais árduas. Cada palavra de incentivo, cada gesto de encorajamento fortaleceu a minha determinação e me impulsionou para a frente. A vocês, pais, irmã e familiares, expresso a minha eterna gratidão.

Além disso, não posso deixar de dedicar uma parte deste feito aos meus amigos queridos, cuja amizade e companhia tornaram cada desafio mais leve e cada vitória mais significativa. Juntos, enfrentamos os altos e baixos, compartilhamos risadas, lágrimas e juntos ultrapassamos obstáculos que pareciam intransponíveis.

A todos os que fizeram parte desta jornada, a minha mais sincera dedicação. Este projeto é fruto não apenas do meu esforço individual, mas também do apoio incondicional daqueles que estiveram ao meu lado.

Muito obrigado, família e amigos, por serem a luz que iluminou meu caminho.



## **Agradecimentos**

O estágio realizado na Ideias & Não Só Decoração e Remodelação de Interiores foi, sem dúvida, uma experiência marcante, repleta de aprendizagem e gratificação. Gostaria de agradecer a todas as pessoas que me apoiaram e acompanharam ao longo deste percurso.

Quero iniciar com um agradecimento especial ao meu orientador, Doutor Nelson Barata Antunes, pela sua disponibilidade em orientar, auxiliar e guiar ao longo da elaboração deste relatório de estágio.

À toda a equipa da empresa Ideias & Não Só Decoração e Remodelação de Interiores, em especial a Emanuel Faria e Glória Amaral, expresseo o meu reconhecimento pela oportunidade de estágio concedida, pela valiosa aprendizagem proporcionada e pela integração como membro da equipa.

Não posso deixar de agradecer à minha família e amigos pelo apoio incondicional, desde o início até ao fim do estágio. O seu constante encorajamento e reconhecimento nas minhas capacidades como designer foram fundamentais para o meu sucesso nesta jornada.

A todos, o meu mais profundo agradecimento, esta fase não teria sido possível de se concretizar sem o vosso apoio e orientação.



## Resumo

Este documento apresenta o relatório do estágio curricular realizado na empresa Ideias & Não Só Decoração e Remodelação de Interiores, situado em Leiria, como parte integrante do Mestrado em Design de Interiores e Mobiliário, na Escola Superior de Artes Aplicadas do Instituto Politécnico de Castelo Branco.

Ao longo deste relatório, serão destacados os diversos benefícios decorrentes da realização do estágio, evidenciando a ligação entre os conhecimentos adquiridos durante o percurso académico e os aplicados no ambiente de trabalho, enriquecendo assim a experiência prática.

Serão abordados os projetos desenvolvidos entre 20 fevereiro de 2023 e 22 maio de 2023, bem como as tarefas desempenhadas, participação em reuniões com clientes, levantamentos, elaboração de desenhos técnicos de interiores e mobiliário, design de interiores e mobiliário, modelação 3D e execução de projetos.

A compreensão e adaptação à metodologia e procedimentos da empresa foram cruciais para uma integração plena, não só no ambiente organizacional, mas também em todas as fases dos projetos, permitindo assim uma compreensão abrangente das diferentes etapas que compõem um projeto, segundo a abordagem da empresa.

A comunicação e interação com os clientes desempenharam um papel fundamental, aprimorando a capacidade de argumentação dos projetos e fundamentando escolhas estéticas e funcionais. Ao longo dos meses de estágio, foi evidente o crescimento na compreensão e visualização dos custos associados a um projeto.

Destaca-se ainda a relação de proximidade estabelecida com os membros da equipa, cuja excecional colaboração desde o início é digna de reconhecimento, especialmente aos fundadores da empresa, que viabilizaram a realização deste estágio.

Conclui-se que todos os objetivos estabelecidos foram alcançados com sucesso, e que a experiência adquirida durante o estágio contribuiu significativamente para um crescimento pessoal e profissional exponencial.

## Palavras-chave

Estágio Curricular; Design de Interiores, Design de Mobiliário, Projeto, Leiria.



## ***Abstract***

This document presents the report of the curricular internship carried out at the company Ideias & Não Só Decoração e Remodelação de Interiores, located in Leiria, as an integral part of the Master's Degree in Interior Design and Furniture, at the School of Applied Arts of Castelo Branco.

Throughout this report, the various benefits arising from completing the internship will be highlighted, highlighting the connection between the knowledge acquired during the academic career and that applied in the work environment, thus enriching the practical experience.

Projects developed between 20 February 2023 and 22 May 2023 will be covered, as well as the tasks performed, participation in meetings with clients, surveys, preparation of technical interior and furniture drawings, interior and furniture design, 3D modeling and project execution.

Understanding and adapting to the company's methodology and procedures were crucial for full integration, not only in the organizational environment, but also in all project phases, thus allowing a comprehensive understanding of the different stages that make up a project, according to the company's approach.

Communication and interaction with clients played a fundamental role, improving the projects' ability to argue and supporting aesthetic and functional choices. Over the months of the internship, growth in understanding and visualizing the costs associated with a project was evident.

Also noteworthy is the close relationship established with the team members, whose exceptional collaboration since the beginning is worthy of recognition, especially to the company's founders, who made this internship possible.

It is concluded that all established objectives were successfully achieved, and that the experience acquired during the internship contributed significantly to exponential personal and professional growth.

## ***Keywords***

Curricular Internship; Interior Design, Furniture Design, Project, Leiria.



# Índice Geral

Capítulo I .....	1
1. Introdução Geral.....	2
1.1 Nota Introdutória.....	2
1.2 Justificação.....	4
1.3 Objetivos.....	5
1.3.1 Objetivo Geral.....	5
1.3.2 Objetivos Específicos.....	5
1.4 Fatores Críticos de Sucesso e Insucesso.....	6
Capítulo II.....	7
2. Tópico Investigativo.....	8
2.1 Questão da Investigação.....	8
2.2 Estado da Arte .....	8
2.2.1 Design de Interiores .....	8
2.2.2 Conceitos de Design de Interiores .....	9
Capítulo III .....	10
3. A cidade de Leiria .....	11
3.1 Contexto Histórico .....	11
3.2 Atualidade.....	13
Capítulo IV .....	16
4. Estágio .....	17
4.1 O Local de Estágio .....	17
4.1.1 Localização .....	17
4.2 A Empresa Ideias e Não Só Decoração e Remodelação de Interiores.....	19
4.2.1 Equipa de Trabalho.....	20
4.2.2 Serviços Prestados .....	21
4.2.3 Público-Alvo.....	22
4.2.4 Empresas Concorrentes .....	22
4.3 Experiências Realizadas no Estágio .....	22
4.4 Metodologia Projetual da Empresa.....	23
4.5 Tarefas realizadas em estágio .....	25
4.5.1 Cronograma de projetos .....	26

Capítulo V.....	27
5. Projetos desenvolvidos.....	28
5.1 Moradia CV.....	28
5.1.1 Descrição do Projeto .....	28
5.1.2 Proposta .....	29
5.1.3 Síntese Conclusiva.....	46
5.2 Moradia CB.....	47
5.2.1 Descrição do Projeto .....	47
5.2.2 Proposta nº1 .....	47
5.2.3 Proposta nº2 .....	51
5.2.4 Proposta nº3 .....	53
5.2.5 Proposta nº4 .....	54
5.2.6 Proposta nº5 .....	55
5.2.7 Síntese Conclusiva.....	56
5.3 Prédio PM .....	57
5.3.1 Descrição do Projeto .....	57
5.3.2 Proposta.....	57
5.3.3 Síntese Conclusiva.....	64
5.4 Prédio EG .....	65
5.4.1 Descrição do Projeto .....	65
5.4.2 Proposta.....	65
5.4.3 Síntese Conclusiva.....	68
5.5 Restaurante MR.....	69
5.5.1 Descrição do Projeto .....	69
5.5.2 Proposta.....	69
5.5.3 Síntese Conclusiva.....	76
5.6 Moradia MM.....	77
5.6.1 Descrição do Projeto .....	77
5.6.2 Proposta.....	77
5.6.3 Síntese Conclusiva.....	84
6. Conclusão .....	85
7. Referências Bibliográficas .....	86
8. Bibliografia .....	88

9. Glossário .....	89
10. Parecer de Estágio .....	91
11. Anexos.....	92



## Índice de Figuras

<b>Figura 1-</b> Distrito de Leiria, <i>Fonte: História de Portugal para todos.</i> .....	11
<b>Figura 2-</b> Localização da cidade de Leiria no mapa de Portugal, <i>Fonte: História de Portugal para todos.</i> .....	11
<b>Figura 3-</b> Vista panorâmica da cidade de Leiria, <i>Fonte: Visite Leiria.</i> .....	12
<b>Figura 4-</b> Castelo de Leiria, <i>Fonte: National Geographic.</i> .....	14
<b>Figura 5-</b> Sé Catedral de Leiria, <i>Fonte: Município de Leiria.</i> .....	14
<b>Figura 6-</b> Mercado Santana, <i>Fonte: Região de Leiria.</i> .....	14
<b>Figura 7-</b> Jardim de Luís de Camões, <i>Fonte: Município de Leiria.</i> .....	14
<b>Figura 8-</b> Logo e Localização da empresa Ideias & não só decoração de interiores, <i>Fonte: Ideias e Não Só Decoração e Remodelação de Interiores.</i> .....	17
<b>Figura 9-</b> Localização da empresa Ideias e Não só Decoração e Remodelação de Interiores na cidade de Leiria; <i>Fonte: Google Maps.</i> .....	18
<b>Figura 10-</b> Vista aérea da localização d, <i>Fonte: Google Maps.</i> .....	18
<b>Figura 11-</b> Fachada principal da empresa, <i>Fonte: Jéssica Marques.</i> .....	19
<b>Figura 12-</b> Organograma do Sistema Organizacional da empresa, <i>Fonte: Jéssica Marques.</i> .....	20
<b>Figura 13-</b> Organograma da metodologia de trabalho da empresa, <i>Fonte: Jéssica Marques.</i> .....	24
<b>Figura 14-</b> Planta original da habitação, <i>Fonte: Ideias e Não Só Remodelação e Decoração de Interior.</i> .....	29
<b>Figura 15-</b> Planta de alterações Moradia CV, <i>Fonte: Ideias e Não Só Remodelação e Decoração de Interior.</i> .....	30
<b>Figura 16-</b> Planta proposta Moradia CV, <i>Fonte: Ideias e Não Só Remodelação e Decoração de Interior.</i> .....	30
<b>Figura 17-</b> Mapa de Vãos Portas e Janelas Moradia CV, <i>Fonte: Ideias e Não Só Remodelação e Decoração de Interior.</i> .....	31
<b>Figura 18-</b> Planta de eletricidade Moradia CV, <i>Fonte: Ideias e Não Só Remodelação e Decoração de Interior.</i> .....	31
<b>Figura 19-</b> Visualização 3D Hall de Entrada, Morada MV, <i>Fonte: Ideias e Não Só Remodelação e Decoração de Interior.</i> .....	32
<b>Figura 20-</b> Planta detalhada Cozinha Morada MV, <i>Fonte: Ideias e Não Só Remodelação e Decoração de Interior.</i> .....	32
<b>Figura 21-</b> Desenho detalhado da Ilha, Moradia MV, <i>Fonte: Ideias e Não Só Remodelação e Decoração de Interior.</i> .....	33
<b>Figura 22-</b> Visualização 3D Cozinha e Ilha_1, Morada MV, <i>Fonte: Ideias e Não Só Remodelação e Decoração de Interior.</i> .....	33
<b>Figura 23-</b> Visualização 3D Cozinha e Ilha_2, Morada MV, <i>Fonte: Ideias e Não Só Remodelação e Decoração de Interior.</i> .....	34
<b>Figura 24-</b> Visualização 3D Sala de Estar_1, Morada MV, <i>Fonte: Ideias e Não Só Remodelação e Decoração de Interior.</i> .....	34

<b>Figura 25-</b> Visualização 3D Sala de Estar_2, Morada MV, <i>Fonte: Ideias e Não Só Remodelação e Decoração de Interior</i> .....	35
<b>Figura 26-</b> Visualização 3D Sala de Estar_3, Morada MV, <i>Fonte: Ideias e Não Só Remodelação e Decoração de Interior</i> .....	35
<b>Figura 27-</b> Visualização 3D Sala de Jantar, Morada MV, <i>Fonte: Ideias e Não Só Remodelação e Decoração de Interior</i> .....	36
<b>Figura 28-</b> Desenho detalhado do roupeiro do escritório Moradia MV, <i>Fonte: Ideias e Não Só Remodelação e Decoração de Interior</i> .....	36
<b>Figura 29-</b> Visualização 3D Escritório, Morada MV, <i>Fonte: Ideias e Não Só Remodelação e Decoração de Interior</i> .....	37
<b>Figura 30-</b> Desenho detalhado da casa de banho social Moradia MV, <i>Fonte: Ideias e Não Só Remodelação e Decoração de Interior</i> .....	37
<b>Figura 31-</b> Visualização 3D Instalação Sanitária Social, Morada MV, <i>Fonte: Ideias e Não Só Remodelação e Decoração de Interior</i> .....	38
<b>Figura 32-</b> Visualização 3D Suite, Morada MV, <i>Fonte: Ideias e Não Só Remodelação e Decoração de Interior</i> .....	38
<b>Figura 33-</b> Desenho detalhado do roupeiro da suite Moradia MV, <i>Fonte: Ideias e Não Só Remodelação e Decoração de Interior</i> .....	39
<b>Figura 34-</b> Visualização 3D Suite, Morada MV, <i>Fonte: Ideias e Não Só Remodelação e Decoração de Interior</i> .....	39
<b>Figura 35-</b> Desenho detalhado da Instalação Sanitária da Suite Moradia MV, <i>Fonte: Ideias e Não Só Remodelação e Decoração de Interior</i> .....	40
<b>Figura 36-</b> Visualização 3D Instalação Sanitária da Suite, Morada MV, <i>Fonte: Ideias e Não Só Remodelação e Decoração de Interior</i> .....	40
<b>Figura 37-</b> Desenho detalhado do Closet Moradia MV, <i>Fonte: Ideias e Não Só Remodelação e Decoração de Interior</i> .....	41
<b>Figura 38-</b> Desenho detalhado do Closet Moradia MV, <i>Fonte: Ideias e Não Só Remodelação e Decoração de Interior</i> .....	41
<b>Figura 39-</b> Desenho detalhado da Ilha no Closet Moradia MV, <i>Fonte: Ideias e Não Só Remodelação e Decoração de Interior</i> .....	42
<b>Figura 40-</b> Visualização 3D Closet_1, Morada MV, <i>Fonte: Ideias e Não Só Remodelação e Decoração de Interior</i> .....	42
<b>Figura 41-</b> Visualização 3D Closet_2, Morada MV, <i>Fonte: Ideias e Não Só Remodelação e Decoração de Interior</i> .....	43
<b>Figura 42-</b> Desenho detalhado do Roupeiro do Quarto 1, Moradia MV, <i>Fonte: Ideias e Não Só Remodelação e Decoração de Interior</i> .....	43
<b>Figura 43-</b> Desenho detalhado do Roupeiro do Quarto 2, Moradia MV, <i>Fonte: Ideias e Não Só Remodelação e Decoração de Interior</i> .....	44
<b>Figura 44-</b> Desenho detalhado da Instalação Sanitária do 1º Piso, Moradia MV, <i>Fonte: Ideias e Não Só Remodelação e Decoração de Interior</i> .....	44
<b>Figura 45-</b> Visualização 3D Instalação Sanitária do 1º Piso_1, Morada MV, <i>Fonte: Ideias e Não Só Remodelação e Decoração de Interior</i> .....	45

<b>Figura 46-</b> Visualização 3D Instalação Sanitária do 1º Piso_2, Morada MV, <i>Fonte: Ideias e Não Só Remodelação e Decoração de Interior</i> .....	45
<b>Figura 47-</b> Planta proposta humanizada Moradia CV, <i>Fonte: Ideias e Não Só Remodelação e Decoração de Interior</i> .....	46
<b>Figura 48-</b> Planta proposta nº1, Moradia CB, <i>Fonte: Ideias e Não Só Remodelação e Decoração de Interior</i> .....	48
<b>Figura 49-</b> Planta de eletricidade e esgoto proposta nº1, Moradia CB, <i>Fonte: Ideias e Não Só Remodelação e Decoração de Interior</i> .....	48
<b>Figura 50-</b> Visualização 3D Sala de Jantar proposta nº1_1, Morada CB, <i>Fonte: Ideias e Não Só Remodelação e Decoração de Interior</i> .....	49
<b>Figura 51-</b> Visualização 3D Sala de Jantar proposta nº1_1, Morada CB, <i>Fonte: Ideias e Não Só Remodelação e Decoração de Interior</i> .....	49
<b>Figura 52-</b> Desenho detalhado do móvel proposta nº1, Moradia CB, <i>Fonte: Ideias e Não Só Remodelação e Decoração de Interior</i> .....	50
<b>Figura 53-</b> Visualização 3D Sala de Jantar proposta nº1_3, Morada CB, <i>Fonte: Ideias e Não Só Remodelação e Decoração de Interior</i> .....	50
<b>Figura 54-</b> Planta proposta nº2 Moradia CB, <i>Fonte: Ideias e Não Só Remodelação e Decoração de Interior</i> .....	51
<b>Figura 55-</b> Visualização 3D Sala de Jantar proposta nº2_1, Morada CB, <i>Fonte: Ideias e Não Só Remodelação e Decoração de Interior</i> .....	51
<b>Figura 56-</b> Visualização 3D Sala de Jantar proposta nº2_2, Morada CB, <i>Fonte: Ideias e Não Só Remodelação e Decoração de Interior</i> .....	52
<b>Figura 57-</b> Visualização 3D Sala de Jantar proposta nº3_1, Morada CB, <i>Fonte: Ideias e Não Só Remodelação e Decoração de Interior</i> .....	53
<b>Figura 58-</b> Visualização 3D Sala de Jantar proposta nº3_2, Morada CB, <i>Fonte: Ideias e Não Só Remodelação e Decoração de Interior</i> .....	53
<b>Figura 59-</b> Visualização 3D Sala de Jantar proposta nº4_1, Morada CB, <i>Fonte: Ideias e Não Só Remodelação e Decoração de Interior</i> .....	54
<b>Figura 60-</b> Visualização 3D Sala de Jantar proposta nº4_2, Morada CB, <i>Fonte: Ideias e Não Só Remodelação e Decoração de Interior</i> .....	54
<b>Figura 61-</b> Visualização 3D Sala de Jantar proposta nº5_1, Morada CB, <i>Fonte: Ideias e Não Só Remodelação e Decoração de Interior</i> .....	55
<b>Figura 62-</b> Visualização 3D Sala de Jantar proposta nº5_2, Morada CB, <i>Fonte: Ideias e Não Só Remodelação e Decoração de Interior</i> .....	55
<b>Figura 63-</b> Planta proposta Prédio PM, <i>Fonte: Ideias e Não Só Remodelação e Decoração de Interior</i> .....	58
<b>Figura 64-</b> Visualização 3D Hall de Entrada, Prédio MP, <i>Fonte: Ideias e Não Só Remodelação e Decoração de Interior</i> .....	58
<b>Figura 65-</b> Visualização 3D Sala de estar, Prédio MP, <i>Fonte: Ideias e Não Só Remodelação e Decoração de Interior</i> .....	59

<b>Figura 66-</b> Visualização 3D Sala de estar_1, Prédio MP, <i>Fonte: Ideias e Não Só Remodelação e Decoração de Interior</i> .....	59
<b>Figura 67-</b> Visualização 3D Open Space_Sala de estar, Sala de Jantar e Cozinha, Prédio MP, <i>Fonte: Ideias e Não Só Remodelação e Decoração de Interior</i> .....	60
<b>Figura 68-</b> Visualização 3D Sala de Jantar, Prédio MP, <i>Fonte: Ideias e Não Só Remodelação e Decoração de Interior</i> .....	60
<b>Figura 69-</b> Visualização 3D Cozinha, Prédio MP, <i>Fonte: Ideias e Não Só Remodelação e Decoração de Interior</i> .....	61
<b>Figura 70-</b> Desenho detalhado da Cozinha, Moradia MV, <i>Fonte: Ideias e Não Só Remodelação e Decoração de Interior</i> .....	61
<b>Figura 71-</b> Visualização 3D Instalação Sanitária Social_1, Prédio MP, <i>Fonte: Ideias e Não Só Remodelação e Decoração de Interior</i> .....	62
<b>Figura 72-</b> Visualização 3D Instalação Sanitária Social_2, Prédio MP, <i>Fonte: Ideias e Não Só Remodelação e Decoração de Interior</i> .....	62
<b>Figura 73-</b> Visualização 3D Quarto_1, Prédio MP, <i>Fonte: Ideias e Não Só Remodelação e Decoração de Interior</i> .....	63
<b>Figura 74-</b> Visualização 3D Quarto_2, Prédio MP, <i>Fonte: Ideias e Não Só Remodelação e Decoração de Interior</i> .....	63
<b>Figura 75-</b> Prédio EG fachada lateral esquerda. <i>Fonte: Ideias e Não Só Remodelação e Decoração de Interior</i> .....	65
<b>Figura 76-</b> Prédio EG fachada principal. <i>Fonte: Ideias e Não Só Remodelação e Decoração de Interior</i> .....	65
<b>Figura 77-</b> Prédio EG fachada lateral direita. <i>Fonte: Ideias e Não Só Remodelação e Decoração de Interior</i> .....	65
<b>Figura 78-</b> Cave corredor, Prédio EG, <i>Fonte: Ideias e Não Só Remodelação e Decoração de Interior</i> .....	66
<b>Figura 79-</b> Cave, Prédio EG, <i>Fonte: Ideias e Não Só Remodelação e Decoração de Interior</i> .....	66
<b>Figura 80-</b> 1º Piso zona comercial, Prédio EG, <i>Fonte: Ideias e Não Só Remodelação e Decoração de Interior</i> .....	66
<b>Figura 81-</b> 1º Piso cozinha, Prédio EG, <i>Fonte: Ideias e Não Só Remodelação e Decoração de Interior</i> .....	66
<b>Figura 82-</b> 2º Piso corredor, Prédio EG, <i>Fonte: Ideias e Não Só Remodelação e Decoração de Interior</i> .....	66
<b>Figura 83-</b> 2º Piso quarto, Prédio EG, <i>Fonte: Ideias e Não Só Remodelação e Decoração de Interior</i> .....	66
<b>Figura 84-</b> Planta de alterações 1º Piso, Prédio EG, <i>Fonte: Ideias e Não Só Remodelação e Decoração de Interior</i> .....	67
<b>Figura 85-</b> Planta de alterações 2º Piso, Prédio EG, <i>Fonte: Ideias e Não Só Remodelação e Decoração de Interior</i> .....	67
<b>Figura 86-</b> Planta proposta 1º Piso, Prédio EG, <i>Fonte: Ideias e Não Só Remodelação e Decoração de Interior</i> .....	67

<b>Figura 87-</b> Planta proposta 2º Piso, Prédio EG, Fonte: Ideias e Não Só Remodelação e Decoração de Interior. ....	67
<b>Figura 88-</b> Planta Proposta, Restaurante MR, Fonte: <i>Ideias e Não Só Remodelação e Decoração de Interior.</i> .....	70
<b>Figura 89-</b> Visualização 3D Entrada, Restaurante MR, Fonte: <i>Ideias e Não Só Remodelação e Decoração de Interior.</i> .....	71
<b>Figura 90-</b> Visualização 3D Zona de Recepção e Zona de Bar, Restaurante MR, Fonte: <i>Ideias e Não Só Remodelação e Decoração de Interior.</i> .....	71
<b>Figura 91-</b> Visualização 3D Zona de Circulação, Restaurante MR, Fonte: <i>Ideias e Não Só Remodelação e Decoração de Interior.</i> .....	72
<b>Figura 92-</b> Visualização 3D Escada, Restaurante MR, Fonte: <i>Ideias e Não Só Remodelação e Decoração de Interior.</i> .....	72
<b>Figura 93-</b> Visualização 3D Zona de Refeição_1, Restaurante MR, Fonte: <i>Ideias e Não Só Remodelação e Decoração de Interior.</i> .....	73
<b>Figura 94-</b> Visualização 3D Zona de Refeição_2, Restaurante MR, Fonte: <i>Ideias e Não Só Remodelação e Decoração de Interior.</i> .....	73
<b>Figura 95-</b> Visualização 3D Zona de Refeição_3, Restaurante MR, Fonte: <i>Ideias e Não Só Remodelação e Decoração de Interior.</i> .....	74
<b>Figura 96-</b> Visualização 3D Zona de Refeição_4, Restaurante MR, Fonte: <i>Ideias e Não Só Remodelação e Decoração de Interior.</i> .....	75
<b>Figura 97-</b> Visualização 3D Zona de Refeição_5, Restaurante MR, Fonte: <i>Ideias e Não Só Remodelação e Decoração de Interior.</i> .....	75
<b>Figura 98-</b> Planta Proposta, Moradia MM, Fonte: <i>Ideias e Não Só Remodelação e Decoração de Interior.</i> .....	78
<b>Figura 99-</b> Planta de eletricidade, Moradia MM, Fonte: <i>Ideias e Não Só Remodelação e Decoração de Interior.</i> .....	78
<b>Figura 100-</b> Visualização 3D, Hall de Entrada_1, Moradia MM, Fonte: <i>Ideias e Não Só Remodelação e Decoração de Interior.</i> .....	79
<b>Figura 101-</b> Desenho técnico detalhado Roupeiro Hall de Entrada, Moradia MM, Fonte: <i>Ideias e Não Só Remodelação e Decoração de Interior.</i> .....	79
<b>Figura 102-</b> Visualização 3D, Hall de Entrada_2, Moradia MM, Fonte: <i>Ideias e Não Só Remodelação e Decoração de Interior.</i> .....	80
<b>Figura 103-</b> Visualização 3D, Sala de Estar_1, Moradia MM, Fonte: <i>Ideias e Não Só Remodelação e Decoração de Interior.</i> .....	80
<b>Figura 104-</b> Visualização 3D, Sala de Estar_2, Moradia MM, Fonte: <i>Ideias e Não Só Remodelação e Decoração de Interior.</i> .....	81
<b>Figura 105-</b> Visualização 3D, Sala de Jantar, Moradia MM, Fonte: <i>Ideias e Não Só Remodelação e Decoração de Interior.</i> .....	82
<b>Figura 106-</b> Visualização 3D, Cozinha, Moradia MM, Fonte: <i>Ideias e Não Só Remodelação e Decoração de Interior.</i> .....	82
<b>Figura 107-</b> Desenho técnico detalhado Lavandaria, Moradia MM, Fonte: <i>Ideias e Não Só Remodelação e Decoração de Interior.</i> .....	83

**Figura 108-** Visualização 3D, Lavandaria, Moradia MM, *Fonte: Ideias e Não Só Remodelação e Decoração de Interior*.....83



## Índice de Tabelas

<b>Tabela 1-</b> Cronograma de projetos realizados durante o estágio, <i>Fonte: Jéssica Marques</i> .....	26
---	----



## Índice de Anexos

<b>Anexo 1-</b> Planta da habitação CV, Moradia CV. ....	92
<b>Anexo 2-</b> Planta Piso 1, Prédio MP. ....	92
<b>Anexo 3-</b> Alçado Nascente, Prédio MP. ....	93
<b>Anexo 4-</b> Alçado Poente, Prédio MP. ....	93
<b>Anexo 5-</b> Planta proposta, Restaurante MR. ....	94
<b>Anexo 6-</b> Alçado Norte e Nascente, Restaurante MR. ....	94
<b>Anexo 7-</b> Planta proposta, Moradia MM. ....	95
<b>Anexo 8-</b> Corte A e B, Moradia MM. ....	95
<b>Anexo 9-</b> Corte C e D, Moradia MM. ....	96
<b>Anexo 10 -</b> Alçado Nascente e Norte, Moradia MM. ....	96
<b>Anexo 11-</b> Alçado Poente e Sul, Moradia MM. ....	97



## **Lista de Abreviaturas, Siglas e Acrónimos**

**2D** - Bidimensional

**3D** - Tridimensional

**CAD**- Computer Aided Design

**ESART**- Escola Superior de Artes Aplicadas

**IPCB**- Instituto Superior de Castelo Branco

**LED** - Light Emitting Diode / Diodo Emissor de Luz

**MDF**- Medium Density Fiberboard;

**OSB**- Oriented Strand Board

**VMC**- Ventilação Mecânica Controlada





# Capítulo I

## Introdução

# 1. Introdução Geral

## 1.1 Nota Introdutória

“Complicar é simples. Simplificar é difícil.  
Toda a gente consegue complicar.  
Apenas alguns conseguem simplificar.”  
Bruno Munari <sup>1</sup>

O presente relatório é elaborado como parte da unidade curricular anual de estágio do segundo ano do curso de Mestrado em Design de Interiores e Mobiliário, na Escola Superior de Artes Aplicadas do Instituto Politécnico de Castelo Branco.

Neste documento, será detalhado o trabalho realizado, as experiências vivenciadas e as novas aprendizagens adquiridas ao longo do estágio curricular realizado na empresa Ideias & Não Só Decoração e Remodelação de Interiores, sediada em Leiria.

Este estágio teve a duração de quatro meses, iniciando a 20 de fevereiro de 2023 e terminou no dia 22 de maio de 2023, sob a supervisão de Emanuel Faria. Durante os quatro meses de estágio, foram aplicadas as competências adquiridas ao longo do percurso académico.

O relatório está estruturado em cinco capítulos. O primeiro introduz o tema principal abordado, justificando e delineando os objetivos do estágio, bem como os fatores críticos de sucesso e insucesso.

No segundo capítulo, é apresentado o tópico investigativo, abordando a questão de investigação e contextualizando as áreas de Design de Interiores e Mobiliário para estabelecer uma base teórica para o documento.

O terceiro capítulo oferece uma breve introdução ao contexto histórico da cidade de Leiria.

O quarto capítulo descreve a localização da empresa, seguindo para apresentação da entidade Ideias & Não Só Decoração e Remodelação de Interiores, incluindo a equipa, os serviços prestados, o público-alvo e as empresas concorrentes. Em seguida, são apresentadas as oportunidades em que a mestranda participou ou assistiu durante o estágio, enriquecendo assim a sua experiência. Por fim, é detalhada a metodologia de trabalho da empresa, bem como as tarefas desenvolvidas e o cronograma de atividades.

O quinto capítulo entrega detalhadamente os projetos desenvolvidos pela mestranda ao longo dos quatro meses.

---

<sup>1</sup> MUNARI, Bruno - Das coisas Nascem Coisas: o prazer de inventar. 1 ed. Lisboa: Edições 70, 1981, p. 17.

Este relatório tem como objetivo documentar o estágio curricular, destacando as experiências e aprendizagens que contribuíram para o crescimento profissional e pessoal, resultando em conclusões que serão aplicadas profissionalmente.

## 1.2 Justificação

A realização do estágio curricular surge com o intuito de aplicar os conhecimentos adquiridos durante o percurso académico e colocá-lo em prática, com o propósito de adquirir competências profissionais mais amplas.

A possibilidade de interagir diretamente com outras empresas e clientes foi um fator decisivo nessa escolha, pois seria uma experiência enriquecedora para o desenvolvimento profissional.

A escolha da empresa Ideias & Não Só Decoração e Remodelação de Interiores como local de estágio deveu-se ao facto de esta executar projetos abrangendo uma variedade de espaços, desde residenciais a públicos, e apresenta uma diversidade de conceitos e estéticas que atraíam uma ampla gama de clientes. A escolha dessa empresa foi influenciada pelo fato de ela se dedicar ao design de interiores, além de explorar outras áreas de interesse, como arquitetura, design de mobiliário e decoração.

Por fim, este estágio irá proporcionar uma oportunidade de integração no mercado de trabalho e aprimorar as competências e conhecimentos já adquiridos, sendo que a empresa, demonstrou particular interesse em fornecer formação, promover o trabalho em equipa e facilitar a integração no mundo profissional e essa abordagem foi um dos fatores essenciais para a escolha da mestranda.

## **1.3 Objetivos**

### **1.3.1 Objetivo Geral**

O objetivo principal do estágio é ampliar e aprofundar os conhecimentos já adquiridos ao longo do percurso acadêmico, enquanto dá resposta às diversas necessidades e desafios do mundo profissional. Isso implica adquirir formação e experiência prática, cumprindo os prazos e metodologias específicos da empresa.

A aplicação dos conhecimentos acadêmicos, aliada à aquisição de novas aprendizagens durante o estágio, possibilitou o cumprimento desse objetivo, facilitando assim a transição para o mercado de trabalho. Essa combinação de teoria e prática foi fundamental para o desenvolvimento e preparação profissional.

### **1.3.2 Objetivos Específicos**

Enunciam-se de seguida os principais objetivos e resultados a alcançar:

- Compreender a metodologia da empresa escolhida e aplicar os conhecimentos adquiridos;
- Trabalhar em diferentes fases de projeto;
- Absorver vivências e realidades culturais diferentes, transformando-as em conhecimentos a aplicar na área do Design de Interiores e Equipamento;
- Apreender abordagens de apresentação de projeto, quer no âmbito de clientes privados ou públicos;
- Aprofundar e adquirir conhecimentos nas várias áreas paralelas ao Design de Interiores e Equipamento, nomeadamente técnicas construtivas, materiais e acabamentos;
- Desenvolvimento do sentido crítico de trabalho e investigação, realçando e compreendendo a importância entre as várias áreas do conhecimento.

## 1.4 Fatores Críticos de Sucesso e Insucesso

No decorrer do estágio curricular, é possível identificar diversos fatores de sucesso e insucesso, o que pode contribuir para um crescimento pessoal e profissional.

Alguns fatores críticos permitiram o sucesso do estágio, nomeadamente, a aquisição de mais competências, tal como autonomia e responsabilidade num projeto sem a necessidade constante de supervisionamento e o fato de a empresa Ideias & Não Só Decoração e Remodelação de Interiores contar com uma equipa de trabalho reduzida, o que possibilita que a mestranda desempenhe diversas tarefas, proporcionando uma ampla oportunidade de aprendizagem e desenvolvimento.

No entanto, ocorreram alguns fatores de insucesso que dificultaram inicialmente o trabalho da mestranda, a utilização do software Sketchup, o que pode representar um desafio na sua integração e contribuição para certas tarefas.

Por fim, todos estes fatores contribuíram positivamente para o crescimento profissional da mestranda, mas tudo se tornou mais fácil com uma boa integração na equipa, o que permitiu a criação de relações profissionais, partilha de conhecimento entre os colegas e comunicação na execução de um projeto.

## **Capítulo II**

Tópico Investigativo

## **2. Tópico Investigativo**

### **2.1 Questão da Investigação**

Durante o estágio, foi possível aplicar e aprofundar as competências adquiridas ao longo do percurso académico, com destaque para a investigação, que desempenha um papel fundamental no processo de design e na execução projetual.

Integrando o conhecimento prévio com novos aprendizados, foi possível alcançar resultados inovadores e práticos, alinhados com as necessidades do cliente.

Para alcançar o sucesso de um projeto, o designer precisa de analisar minuciosamente cada detalhe e de transmitir ao cliente total confiança em cada etapa do processo

A procura de novas técnicas e materiais é constante e necessário para este mercado de trabalho, de forma a criar espaços bem-sucedidos, criativos e inovadores. A elaboração de diversos projetos, permitiu o desenvolvimento de soluções inovadoras que abordam questões técnicas, económicas e ambientais. Sempre com a particular atenção à opinião e expectativa do cliente e da legislação portuguesa.

No entanto, a oportunidade de interagir com fornecedores e profissionais experientes em diversas áreas, contém uma vantagem significativa, permite uma melhor compreensão dos materiais e das suas aplicações.

Contudo, para oferecer uma apresentação mais clara e realista ao cliente, é necessário utilizar programas de desenho 2D, visualização 3D e outras ferramentas que podem auxiliar a sua compreensão, como layouts de apresentação e moodboards.

## **2.2 Estado da Arte**

### **2.2.1 Design de Interiores**

O design de interiores costumava ser uma atividade exercida por uma variedade de profissionais, incluindo marceneiros, estofadores, artesãos, arquitetos e indivíduos com um bom senso estético, sem a necessidade de uma educação formal teórica para sua prática.

Inicialmente, a profissão não era reconhecida, mas vista como qualidade complementar às habilidades de outros profissionais que se envolviam em atividades de decoração e design de forma autodidata.

Com o tempo, essa percepção começou a mudar e o papel do designer de interiores passou a ser valorizado de forma mais significativa do que antes. O foco deixou de ser

apenas na decoração dos espaços e passou a considerar também a segurança, o bem-estar, a saúde e a funcionalidade das pessoas que utilizariam estes ambientes<sup>2</sup>.

A profissão começou a concentrar-se nas necessidades das pessoas, especialmente em compreender como a disposição e a atmosfera dos espaços influenciam o comportamento humano, melhorando assim a qualidade de vida. Embora a estética e a funcionalidade continuassem a ser princípios fundamentais do design de interiores, houve uma crescente na promoção da saúde, segurança e bem-estar das pessoas através dos ambientes que habitam, levando os designers de interiores a integrar a beleza, função e significado nas soluções do projeto<sup>3</sup>.

No final do século XX, passaram a assumir também a responsabilidade de contribuir para um desenvolvimento mais sustentável, procurando preservar o meio ambiente através do uso de técnicas e materiais que pudessem e deveriam ser destacados e cada vez mais utilizados.

### 2.2.2 Conceitos de Design de Interiores

As opiniões de diversas associações convergem para a conclusão de que o espaço é o principal campo de atuação do designer, é por meio da manipulação do espaço que se torna possível influenciar a experiência de cada indivíduo, promovendo a sua segurança, bem-estar e saúde. Torna-se evidente o impacto positivo na qualidade de vida das pessoas quando conseguimos aprimorar o ambiente que as cerca.

Além disso, o Design de Interiores destaca-se por articular a criatividade e técnica no desenvolvimento de soluções que equilibram a funcionalidade e a estética nos espaços. Este processo projetual é conduzido com foco na sustentabilidade, incorporando os conhecimentos e pesquisa nos campos de estudo.

*"Como profissionais do design, o nosso conhecimento permite-nos conceber espaços que respondem às necessidades humanas. [...] Designers de interiores e arquitetos de interiores determinam a relação das pessoas com os espaços com base em parâmetros psicológicos e físicos, para lhes melhorar a qualidade de vida".<sup>4</sup>*

---

<sup>2</sup> CIDQ - Definition of Interior Design [Em linha] [Consult. março 2023]. Disponível em WWW:<URL: <https://www.cidq.org/definition-of-interior-design>

<sup>3</sup> GUERIN, Denise; MARTIN, Caren. The career cycle approach to defining the Interior Design profession's body of knowledge. *Journal of Interior Design*, v. 30, n. 2, 2004.

<sup>4</sup> IFI - International Federation of Interior Architects/Designers Design [Em linha] [Consult. março 2023]. Disponível em WWW:<URL <https://ifiworld.org/about/>

## **Capítulo III**

Cidade de Leiria

### 3. A cidade de Leiria

Leiria pertence à região do centro, é sede de um município com 568 km<sup>2</sup> de área e 123 145 habitantes, subdividido em 18 freguesias o que faz com que seja o segundo concelho da beira litoral mais populosa <sup>5</sup>, como se pode visualizar na figura 1 e 2, esta informação é apresentada na Infopédia, especificamente nos artigos de Leiria.

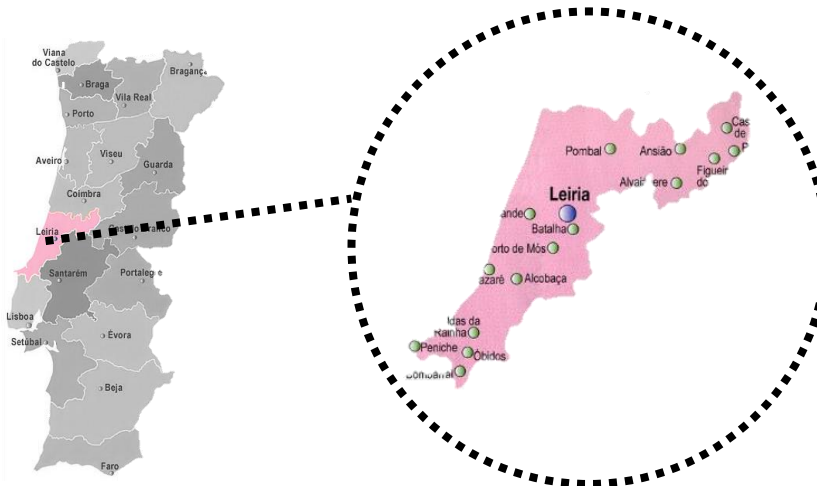


Figura 1- Distrito de Leiria, Fonte: *História de Portugal para todos*.

Figura 2- Localização da cidade de Leiria no mapa de Portugal, Fonte: *História de Portugal para todos*.

Capital de distrito, emoldurada pelos rios Lis e Lena. A beleza da cidade de Leiria é característica comum a toda esta zona da Beira Litoral do país, que oferece uma diversidade inquestionável de interesses e património, são imperdíveis os passeios pelo Pinhal de Leiria<sup>6</sup>, também conhecido pelo Pinhal de D. Dinis, as belíssimas paisagens atlânticas, serras, grutas, museus, monumentos históricos, artesanato e gastronomia.

#### 3.1 Contexto Histórico

A cidade de Leiria, recebeu a primeira carta de foral das mãos de D. Afonso Henriques, o primeiro rei de Portugal<sup>7</sup>, em 1142.

Os primeiros habitantes foram os túrdulos, povo Celtibero, e posteriormente foi habitado pelos romanos, período em que a cidade recebeu o nome de Collippo, vestígios encontrados em algumas pedras usadas para a construção do castelo de Leiria figura 3.

<sup>5</sup> Infopédia artigos de Leiria. Disponível em: <https://www.infopedia.pt/apoio/artigos/leiria>

<sup>6</sup> Informação do Turismo do Centro. Disponível em: <https://turismodocentro.pt/concelho/leiria/>

<sup>7</sup> Informação do Visit Portugal. Disponível em: <https://www.visitportugal.com/pt-pt/content/leiria>



Figura 1- Vista panorâmica da cidade de Leiria, Fonte: Visite Leiria.

Foi durante a Idade Média que o castelo de Leiria foi construído, usando pedras das vilas romanas que existiam ao redor, e mais tarde no século XV, por ordem do rei D. João I, construiu-se um palácio real dentro do castelo no estilo gótico<sup>8</sup>.

Também foi sede de várias cortes, tendo a primeira sido em 1254, no reinado de D. Afonso III. Outra corte foi durante o reinado de D. Dinis, onde acabou por construir uma residência real em Leiria e ordenou a plantação do famoso Pinhal de Leiria<sup>9</sup>.

Muitas das habitações da época da Idade Média, sejam elas igrejas, lagares, moinhos, entre outros, foram destruídas, não existindo nenhum vestígio atualmente.

Em 1545, Leiria foi considerada uma cidade e tornou-se na principal sede da diocese de Leiria. Nos finais do século XVI, construiu-se a Sé Catedral de Leiria, situada perto do castelo, com um estilo renascentista e maneirismo.

Já no séc. XIX, devido às invasões francesas, a cidade de Leiria ficou em ruínas, mas no início do século XX, o grupo Liga dos Amigos do Castelo iniciou o seu restauro, com a ajuda do arquiteto Ernesto Korrodi, segundo o seu livro, Estudos de Reconstrução sobre o Castelo de Leiria<sup>10</sup>.

Korrodi foi então o responsável pelo projeto de restauro do castelo, que fascinado com as ruínas, se dedicava às investigações histórico-arqueológicas referentes a este nos seus tempos livres.

---

<sup>8</sup> Infopédia artigos de Leiria. Disponível em: <https://www.infopedia.pt/apoio/artigos/leiria>

<sup>9</sup> Informação do Visit Portugal. Disponível em: <https://www.visitportugal.com/pt-pt/content/leiria>

<sup>10</sup> KORRODI, Ernesto; GOMES, Saul António; MENDES, Fernando – Estudos de Reconstrução sobre o Castelo de Leiria. Leiria: Imagens & Letras, 2009. Reedição do Caderno de 1898. ISBN: 978-989-8153-15-9.

A proposta do arquiteto causou polêmica devido ao estilo adotado, que comprometia a autenticidade arqueológica e histórica. De acordo com os especialistas, a opção correta seria a preservação das estruturas existentes. Apesar disso, a obra teve início em 1915, financiada pela própria Liga com colaboração do poder público. No entanto, foi paralisada no ano seguinte, sendo retomada somente em 1921, sob a direção de Korrodi, que permaneceu à frente do projeto até 1933, quando a responsabilidade passou para a DGEM (Direção-Geral dos Edifícios e Monumentos Nacionais), que seguiu os desenhos originais do arquiteto.

A atual configuração do castelo é caracterizada por quatro períodos construtivos distintos<sup>11</sup>, o Românico do século XII, o Gótico da primeira metade do século XIV, e o Gótico joanino do início do século XV.

No final do século XIX e início do século XX, o crescimento populacional e o desenvolvimento industrial trouxeram progressos significativos para Leiria, que resultou de uma expansão urbana e em mudanças na forma de vida. “O plano geral de melhoramento e modernização da cidade de Leiria”<sup>12</sup>, foram um dos planos de urbanização que marcaram a cidade, transformando áreas rurais em espaços urbanizados e origem a novas construções, além de modificar algumas estruturas já existentes.

No final do século XIX, as residências unifamiliares eram predominantes, mas no início do século XX, as residências multifamiliares ganharam importância. Ambos os tipos de habitação exibiam uma notável diversidade estilística, refletindo as novas tendências arquitetônicas da época.

## 3.2 Atualidade

Leiria, uma cidade com diversos edifícios modernos e antigos, carrega consigo uma história rica que se reflete na sua malha urbana fascinante. A cidade conta com uma série de atrações que despertam a atenção dos visitantes e dos próprios habitantes locais.

Iniciativas culturais e de lazer, a vista deslumbrante para o castelo, as calçadas portuguesas características, as intervenções de arte pública urbana em vários edifícios pela cidade, os parques bem cuidados, e especialmente o seu centro histórico, que continua a ser um importante centro comercial e uma área vibrante repleta de cafés, esplanadas, bares, restaurantes, lojas e outros estabelecimentos, são apenas alguns dos atrativos que Leiria oferece.

---

<sup>11</sup> Informação Castelos de Portugal, disponível em: <https://castelos-de-portugal.com/pt/Castelo-de-Leiria>

<sup>12</sup> CORREIA, Joel da Costa. Plano Geral de Melhoramento e Modernização da Cidade de Leiria. 1. ed. Lisboa: Editora Exemplo, 2020, p. 123.

A Praça Rodrigues Lobo, anteriormente conhecida como Praça S. Martinho situada no coração da cidade, é o ponto focal e de encontro dos habitantes locais e visitantes, uma tradição que perdura ao longo dos tempos.

Nos últimos anos, houve um esforço concentrado na elaboração de projetos de reabilitação, visando preservar os inúmeros edifícios antigos que se encontravam em estado de decadência. Tanto iniciativas privadas como ações da Câmara Municipal, em colaboração com os proprietários dos edifícios mais afetados, têm resultado na realização de diversos projetos de reabilitação, com alguns deles já concluídos.

Um dos principais monumentos ou locais de interesse históricos, são o Castelo de Leiria, Sé Catedral de Leiria, figura 4 e 5, todas as obras desempenhadas pelo arquiteto Ernesto Korrodi, a sua casa residencial Vila Hortênsia, Casa do Arco e o Mercado Santana, figura 6.

No entanto podem ser visitados outros locais emblemáticos da cidade, desde jardins, praças e museus, como o jardim Luís de Camões figura 7, a praça Rodrigues Lobo, o museu Casa dos Pintores, Vila Portela<sup>13</sup>.



Figura 4- Castelo de Leiria, Fonte: *National Geographic*.



Figura 5- Sé Catedral de Leiria, Fonte: *Município de Leiria*.



Figura 6- Mercado Santana, Fonte: *Região de Leiria*.



Figura 7- Jardim de Luís de Camões, Fonte: *Município de Leiria*.

<sup>13</sup> Pontos de Interesse de Leiria do Visite Leiria. Disponível em: <https://www.visiteleiria.pt/pontos-de-interesse/patrimonio/>

Leiria encontra-se situada numa região com um valor considerável, arquitetónico e monumental, com museus e recintos de espetáculos de referência.

Uma cidade atrativa para viver, investir, trabalhar, educar, estudar e visitar, com um elevado padrão de qualidade de vida, sustentabilidade, inclusão social, e um modelo competitivo e internacionalizado de desenvolvimento económico.

## **Capítulo IV**

Estágio

## 4. Estágio

O estágio curricular realizado na empresa Ideias & Não Só Decoração e Remodelação de Interiores foi possível após um protocolo entre a entidade empresarial e a Escola Superior de Artes Aplicadas do Instituto Politécnico de Castelo Branco, e o mesmo teve a duração de quatro meses, tendo decorrido entre 20 de fevereiro de 2023 a 22 de maio de 2023.

Durante o período de estágio, o trabalho desenvolvido foi sempre acompanhado e auxiliado pelos fundadores da empresa, Emanuel Faria, Glória Amaral e coordenado pelo orientador de estágio Doutor Nelson Barata Antunes.

O apoio dos fundadores foi fundamental na evolução e aprendizagem ao longo de todo o percurso.

As atividades desenvolvidas no estágio estendem-se por projetos de interiores, mobiliário, equipamento e gráfico, nomeadamente desenhos técnicos, plantas propostas, plantas detalhadas de mobiliário e equipamento, projeto 3D e edição de imagens para o exterior da empresa.

Por fim, foram cruzadas as competências aprendidas durante o percurso académico e outras no decorrer do estágio, como por exemplo a aprendizagem de um programa de modelação e renderização 3D, o *Sketchup* com *Vray*, contacto direto com os materiais e atendimento ao público.

### 4.1 O Local de Estágio

#### 4.1.1 Localização

O estágio realizado decorreu na empresa Ideias & Não Só Decoração e Remodelação de Interiores, localizado na Rua Prof. António Luís Fernandes, Lote 2, N.º 4, na cidade de Leiria, figura 8.



Figura 2- Logo e Localização da empresa Ideias & não só decoração de interiores, Fonte: Ideias e Não Só Decoração e Remodelação de Interiores.

Esta urbanização é localizada numa boa zona da cidade figura 9, totalmente rodeado por um conjunto de edificações, maioritariamente residências, mas também alguns espaços destinados a empresas, como é o caso da empresa Ideias & Não Só Decoração e Remodelação de Interiores.

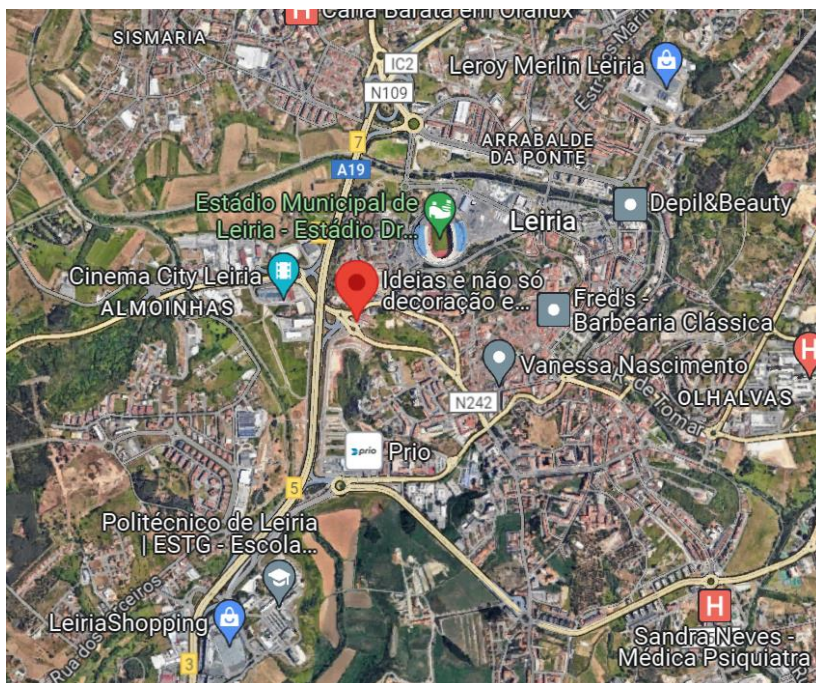


Figura 3- Localização da empresa Ideias e Não só Decoração e Remodelação de Interiores na cidade de Leiria; Fonte: Google Maps.

No entanto contém um fácil acesso através de uma rotunda que interliga a sua localização com a Variante da Batalha (A19), Rua dos Mártires e a Estrada da Marinha Grande (N242), figura 10.

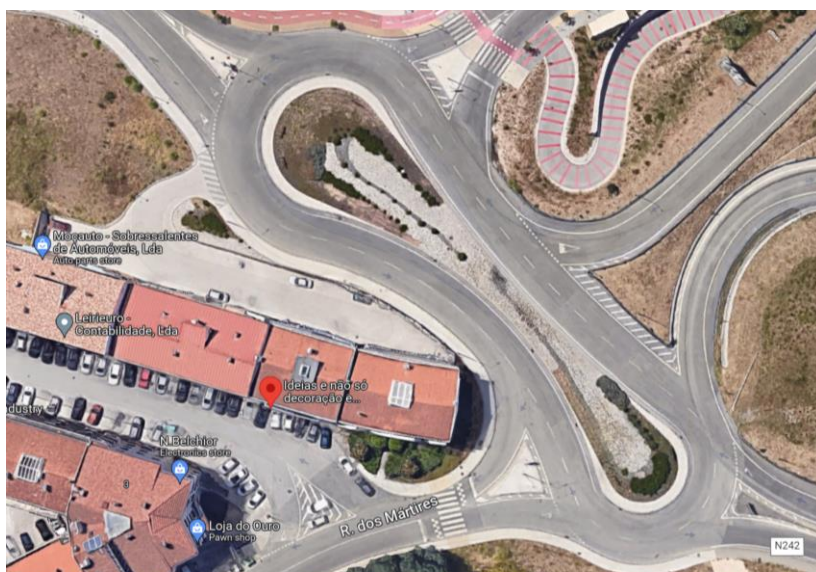


Figura 4- Vista aérea da localização d, Fonte: Google Maps.

Por sua vez, esta zona, devido à sua localização na cidade, possui bons acessos, transporte público, escolas, clínicas privadas e hipermercados.

## 4.2 A Empresa Ideias e Não Só Decoração e Remodelação de Interiores

A Ideias & Não Só Decoração e Remodelação de interiores, surgiu em março de 2002, iniciando a sua atividade em Pêro Neto e em janeiro de 2011 muda de instalações para a cidade de Leiria, figura 11.

Neste momento dispõem de um espaço comercial, organizado em três diferentes áreas, quarto, sala de jantar e sala de estar, estes ambientes permitem que o cliente visualize os artigos e marcas com que a empresa trabalha e se identifique com algo que esteja exposto.

A área de trabalho é comum que também é um local mais reservado para estar com o cliente, constituído por duas secretárias, para cada um dos colaboradores, equipada com os componentes necessários de trabalho, nomeadamente, computadores, que contém diversos programas como *Autocad*, *Sketchup*, *Excel*, *Photoshop*, *Ilustrador*, *3DsMax*, *Vray* e *Corona Render*.

Este espaço contém diversas estantes com catálogos e amostras de tecidos, materiais cerâmicos, calhas, papeis de parede, entre outros.

No entanto, a empresa destina-se à prestação de serviços em Projetos de design de interiores, exteriores, mobiliário, consultoria, projetos 3D, atendimento personalizado, orçamentos e execução de obra e montagem.

Contém a execução de projetos residenciais e comerciais, incluindo moradias, hotéis, restaurantes, cabeleireiros e escritórios, sendo maioritariamente remodelações de habitações.



Figura 5- Fachada principal da empresa, Fonte: Jéssica Marques.

### 4.2.1 Equipa de Trabalho

A Ideias & Não Só Decoração e Remodelação de Interiores é composta por dois elementos fixos, Emanuel Faria e Glória Amaral, ambos fundadores, figura 12. Por outro lado, apresenta equipas externas, nomeadamente serviços de construção.

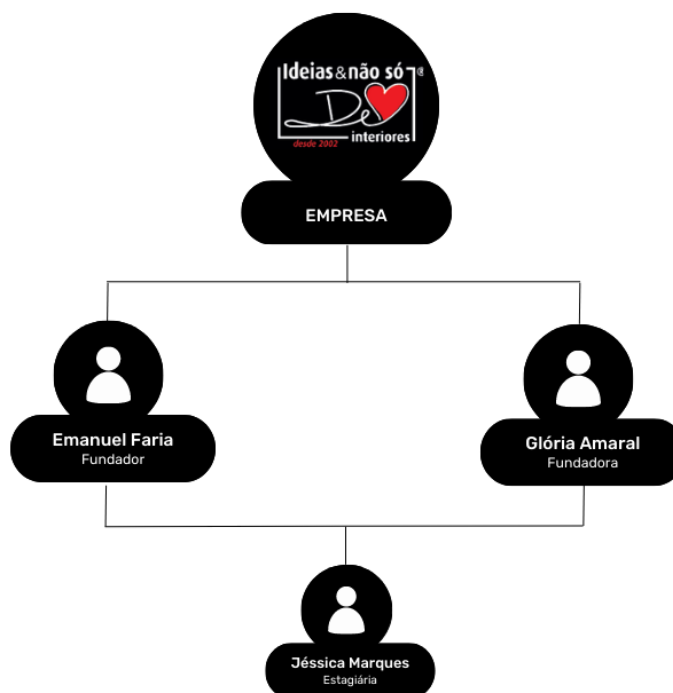


Figura 6- Organograma do Sistema Organizacional da empresa, Fonte: Jéssica Marques.

Os projetos são divididos de forma a facilitar a organização e gestão de tempo dos fundadores.

O fundador Emanuel Faria, não apresenta qualquer tipo de formação na área de Design de Interiores e Mobiliário, mas contém muita experiência na parte de execução de projetos e na área de construção, portanto é responsável pela parte técnica e propostas de honorários, documento que contém os serviços que serão prestados pela empresa em determinado projeto e o respetivo valor a pagar, assim como prazos de execução, considerações que o cliente deve ter em atenção, orçamentação e redes sociais da empresa.

A fundadora Glória Amaral contém formação em Design de Interiores, contudo é responsável pela loja e pela parte projetual.

Por último a mestrandia auxilia a equipa na conceção de projetos, desenhos técnicos, modelação e renderização 3D, no entanto trabalha sobre a responsabilidade de ambos os fundadores, em determinadas fases do projeto.

Semanalmente ocorrem reuniões, para a distribuição de tarefas, de forma a esclarecer dúvidas existentes nos projetos e garantir o sucesso na execução dos mesmos.

#### 4.2.2 Serviços Prestados

A empresa tem atenção as necessidades dos clientes e por isso oferece vários serviços para que consigam cumprir esses requisitos, sendo eles:

- Projetos Design de Interiores, Exteriores e Mobiliário

A empresa disponibiliza, com a ajuda dos softwares tridimensionais, imagens renderizadas e desenhos técnicos pormenorizados, para facilitar a compreensão dos projetos por parte dos clientes. O programa utilizado para os desenhos técnicos é o *Autocad* e para modelação e renderização *Sketchup* com *Vray* e *3ds Max* com *Corona Render*.

- Consultoria de Interiores

A empresa auxilia os clientes a criar ou aprimorar as ideias para o seu projeto de interiores, exteriores ou até mesmo de mobiliário. Este serviço é realizado através de contacto por via telefónica, email ou presencial.

- Atendimento personalizado

A empresa mantém contacto com os clientes durante todo o processo do projeto, através de reuniões que são marcadas dependendo das fases do projeto, ou por email, de modo que, possam mostrar as propostas executadas para aprovação do cliente.

- Orçamentos

Orçamentam os projetos, analisando-os de modo a oferecer o máximo de soluções e que corresponda ao *budget* do cliente.

- Execução de obra e montagem

Na empresa tem uma área focada só para a execução de obra, que por norma é requisitada a serviços exteriores, sempre com o supervisionamento dos fundadores.

A montagem é executada diretamente pelos fundadores que se dirigem ao local de destino. Abrange diversas áreas como aplicação de papel de parede, montagem de mobiliário, equipamentos e elementos decorativos.

### 4.2.3 Público-Alvo

O público-alvo da empresa abrange diferentes faixas etárias, no entanto, pode ser dividido em diferentes categorias projetuais, escalas e orçamentos, dependendo da necessidade do cliente.

A maioria dos clientes são privados e procuram equipamentos, revestimentos, elementos decorativos e projetos para remodelações de habitações.

Contudo, para vulgarizar a sua imagem e englobar todas as faixas etárias, são utilizadas as redes sociais para fazer a publicidade da empresa.

### 4.2.4 Empresas Concorrentes

A Ideias & não só decoração de interiores tem a componente de venda de artigos e de realização de projetos de Interiores e Mobiliário, localiza-se em Leiria, uma cidade com escala reduzida, no entanto apresenta diversas empresas com o mesmo conceito e serviços.

As empresas concorrentes são imensas, porém algumas delas são:

- **LasKASAS**, situada no Edifício Portas do Sol, Av. Adelino Amaro da Costa Lote 5, Loja C1;
- **House Tale**, situada na R. Venceslau de Morais nº8, 2400-258;
- **Nova Decorativa**, situada R. Almeida Henriques 2, 2400-089;
- **Leanfer**, situada Estr. dos Marinheiros Nº22, 2415-375;
- **Espaço Libris**, situada Av. Nossa Senhora de Fátima 51 Loja 4, 2410-140.

As lojas mencionadas encontram-se no centro da cidade, no entanto, a semelhança de serviços originou uma redução na quantidade de trabalho, tanto a nível projetual, como na venda de mobiliário e elementos decorativos.

## 4.3 Experiências Realizadas no Estágio

Durante o estágio Ideias & Não Só Decoração e Remodelação de Interiores, a mestranda teve diversas oportunidades de interagir com uma variedade de produtos devido a empresa proporcionar uma vasta gama de amostras e de conhecimento em diversos materiais, como nos tecidos, papéis de parede, tapetes, soluções de revestimento e pavimento, iluminação para interiores, mobiliário de interior e soluções para casas de banho.

A empresa contem contactos com diversos fornecedores, mas os principais são os seguintes:

Nos tecidos, *Damaceno & Antunes*, a *Forma e Enredo*, *Elastron*, *Henriques e Rodrigues*, são empresas que se dedicam à comercialização de tecidos decorativos para almofadas, cortinados e estofos. No papel de parede *Philip Plein*, *Marburg*, *AS Creation* e nos tapetes *Santos e Monteiro*.

Nas soluções de revestimento as empresas *Consentino* e *Porcelanosa* são fabricantes de pedra, cerâmica e azulejos para diversas construções arquitetônicas, no entanto ambos os grupos contêm fabrico próprio.

No pavimento mantém-se em contacto com o Grupo *EGGER* que atualmente, é propriedade dos irmãos *Michael e Fritz Egger*, no entanto é uma empresa familiar empenhada no desenvolvimento sustentável e presente a nível internacional. O grupo dedica-se a pavimentos laminados e ao design green tec.

Para a iluminação técnica, têm como fornecedor a empresa *Socilux*, que comercializa iluminação para edifícios residenciais, industriais e públicos, e a *Lampicris*, que produz e vende os seus próprios modelos.

Contudo nas soluções de artigos de casa de banho, a marca *ASM TAPS* fundada em 1987 dispõem de uma variedade de torneiras para diferentes zonas, sistemas de duche e alguns acessórios, nomeadamente toalheiros. A *Banhoazis* é uma empresa de mobiliário e acessórios para casas de banho, fundada em 1996, com produção própria de todos os seus artigos, e por último a empresa *Sanitana*.

#### 4.4 Metodologia Projetual da Empresa

Na empresa Ideias & Não Só Decoração e Remodelação de Interiores, a metodologia de trabalho foca-se no desenvolvimento de projetos de interiores e exteriores, no entanto, é necessário o cumprimento de várias etapas para o seu sucesso, figura 13.

Inicialmente, analisa-se o projeto, de forma a compreender as suas necessidades e as do cliente, através de uma reunião presencial. Posteriormente, é efetuado um registo fotográfico do espaço e o seu respetivo levantamento. No entanto, se não for possível o atendimento presencial, o cliente terá de fornecer todos os elementos mencionados anteriormente, por via email.

De seguida, são elaboradas variadas propostas, com base em desenhos técnicos, plantas, cortes e o projeto 3D, que tem como principal objetivo, possibilitar a compreensão por parte do cliente e que permita a visualização das soluções criadas e dos elementos escolhidos, ou seja, os materiais, equipamentos, mobiliário, iluminação, têxteis, elementos decorativos, ou o desenvolvimento de mobiliário.

Concluídas as propostas, apresenta-se o projeto ao cliente e aguarda-se pela sua aprovação, se não for do seu agrado, repete-se todo o processo até ser aprovado.

Posto esta fase, são realizados os detalhamentos nos desenhos técnicos, de modo a não sugerir suscetibilidades na sua execução, e por fim, os pedidos de orçamentos aos fornecedores, depois da conclusão destas fases é realizado o orçamento final.

Reúne-se com o cliente, de modo a obter a sua aprovação final, se a proposta for definitiva e de total agrado, contactam-se os fornecedores para se elaborar as encomendas e preparar o projeto para a fase de produção.

Nesta última fase, a equipa da empresa, dirige-se ao local de destino para realizar a sua montagem e execução. Quando terminado efetua-se um registo fotográfico do espaço, para a divulgação, no site e nas redes sociais da empresa.

O horário de trabalho realiza-se das 10h às 19h, de segunda-feira a sexta-feira, com pausa para almoçar das 13h às 14h. Este horário apresenta-se definitivo para todos os colaboradores e para a estagiária, no entanto existe a possibilidade da realização de pausas para lanches e outros, sempre que seja necessário.

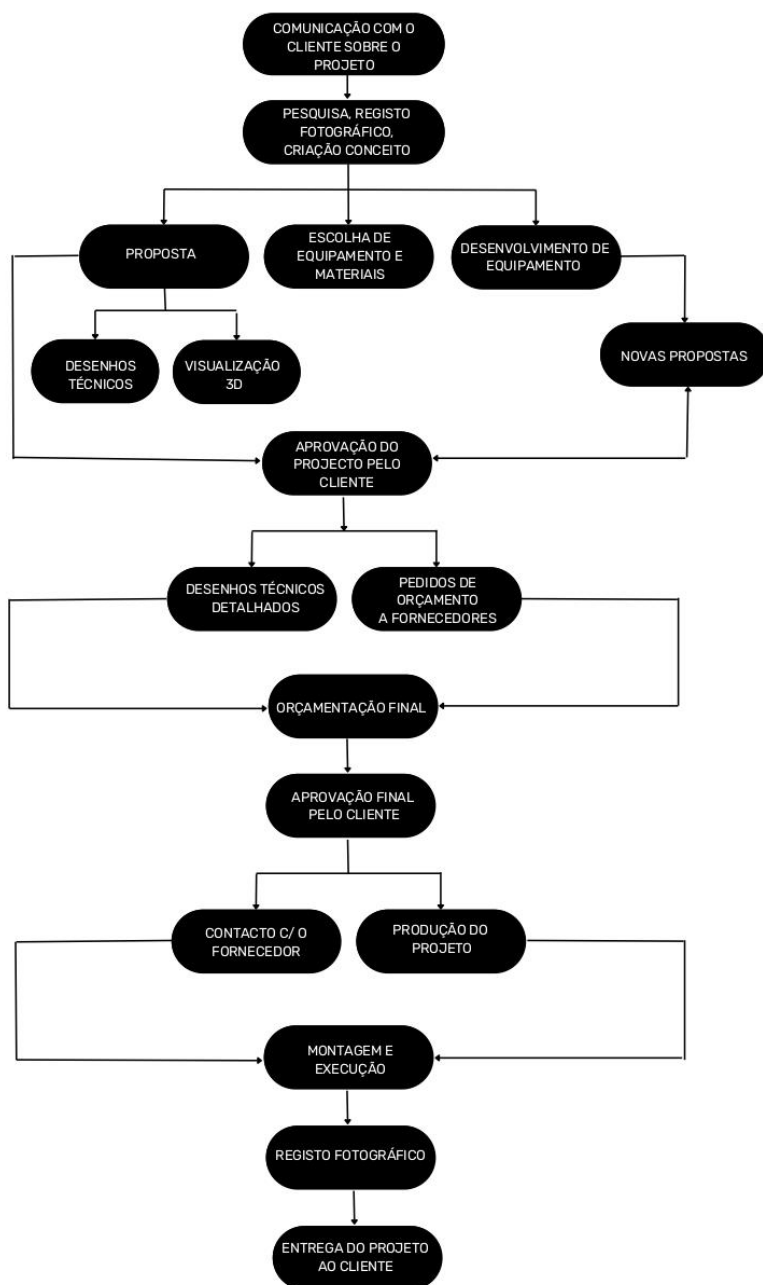


Figura 7- Organograma da metodologia de trabalho da empresa, Fonte: Jéssica Marques.

## 4.5 Tarefas realizadas em estágio

No período de estágio foram desenvolvidas tarefas que foram supervisionadas pelos fundadores da empresa, Emanuel Faria e Glória Amaral, estes faziam a questão de ensinar determinadas questões sobre o projeto, tornando assim o estágio enriquecedor a nível profissional.

As tarefas realizadas, possibilitaram adquirir conhecimento e aprendizagem com o método de trabalho da empresa, no entanto são apresentadas com uma breve descrição, explicando como se desenvolvem.

### 1. Contacto com o cliente:

A melhor forma de manter contacto com o cliente é através de reuniões, que são realizadas pelos fundadores, no local da obra ou na empresa.

A reunião tem como principal objetivo apresentar o projeto e obter uma melhor perceção do ponto de vista e interesse do cliente, de forma a concretizar o projeto de acordo com o que pretende.

Caso seja impossível a realização da reunião presencialmente, são contactados por via email.

### 2. Registo fotográfico e levantamento métrico:

No início de cada projeto, é realizado um registo fotográfico e um levantamento métrico, de forma a conter todas as informações necessárias para o bom desenvolvimento de desenhos técnicos e da visualização 3D.

### 3. Desenhos técnicos:

O meio de comunicação entre a empresa, cliente e fornecedor é o desenho técnico, e por isso necessita de ser o mais coerente possível, de modo a não suscetibilizar erros ou más interpretações.

Os desenhos técnicos desenvolvidos resumem-se em plantas propostas, cortes, plantas detalhadas, plantas de iluminação, desenho de mobiliário e equipamento, realizados no programa *Autocad*, programa instruído na ESART.

Após a realização de todos os desenhos técnicos, são elaborados os orçamentos, a sua execução e montagem.

### 4. Modelação e visualização 3D:

A visualização 3D, permite que o cliente consiga ter uma melhor perceção de como o projeto pode ficar na realidade e a alteração rápida de materiais ou outros elementos que o cliente tenha escolhido para o projeto.

Os programas utilizados são o *3DS Max*, instruído na ESART com o *Corona Render* e o *Sketchup* com o *Vray*, programa que a empresa tem acordo.

## 5. Acompanhamento de obra:

Durante e depois de projetar é essencial um acompanhamento de obra regular, pois nem tudo o que se projeta é executado como pretendido e acabam sempre por surgir alterações.

Desta forma é possível corrigir as medições e ter a particular atenção às instalações de canalizações, eletricidade e a serviços desempenhados ao longo da construção.

### 4.5.1 Cronograma de projetos

No decorrer dos quatro meses de estágio, a mestranda teve a oportunidade de realizar diversos projetos, uns de maior dimensão que outros, sendo que a sua maioria foram desenvolvidos com a equipa de trabalho, ou individualmente, mas sempre com a supervisão dos fundadores da empresa.

O cronograma, apresentado na tabela 1, identifica alguns projetos de maior desenvolvimento que a mestranda realizou, apresentando também, o tipo de tarefas realizadas e ainda a duração que cada um teve ao longo do estágio.

Por questões de confidencialidade da empresa, só será possível apresentar alguns projetos, a escolha dos mesmos deve-se pelo facto de apresentarem distintas tarefas.

Projeto	Tarefas	Período de estágio			
		Fev.	Mar.	Abr.	Mai.
CV	1,2,3,4,5				
CB	1,2,4				
PM	1,3,4				
EG	1,2,3,4				
MR	1,2,3,4,5				
MM	1,2,3,4				

Tabela 1- Cronograma de projetos realizados durante o estágio, Fonte: Jéssica Marques.

## **Capítulo V**

Projetos desenvolvidos

## 5. Projetos desenvolvidos

No decorrer do estágio, todos os projetos desenvolvidos tiveram em conta a linha concetual da empresa e do cliente.

Por questões de confidencialidade e privacidade da empresa, não será possível a utilização de informações relativas a clientes e serão apresentados apenas alguns projetos.

Na restante parte do documento, será possível visualizar todo o processo que foi utilizado para o desenvolvimento dos projetos, desde a fase inicial, como a pesquisa, aos desenhos técnicos, há sua visualização tridimensional. Todos os projetos, contém a vertente de design de interiores e mobiliário.

### 5.1 Moradia CV

**Cliente:** Privado

**Participação:** fevereiro a maio

**Intervenção:** Proposta Design Interiores, Desenho Técnico, Visualização 3D, Apresentação de Projeto.

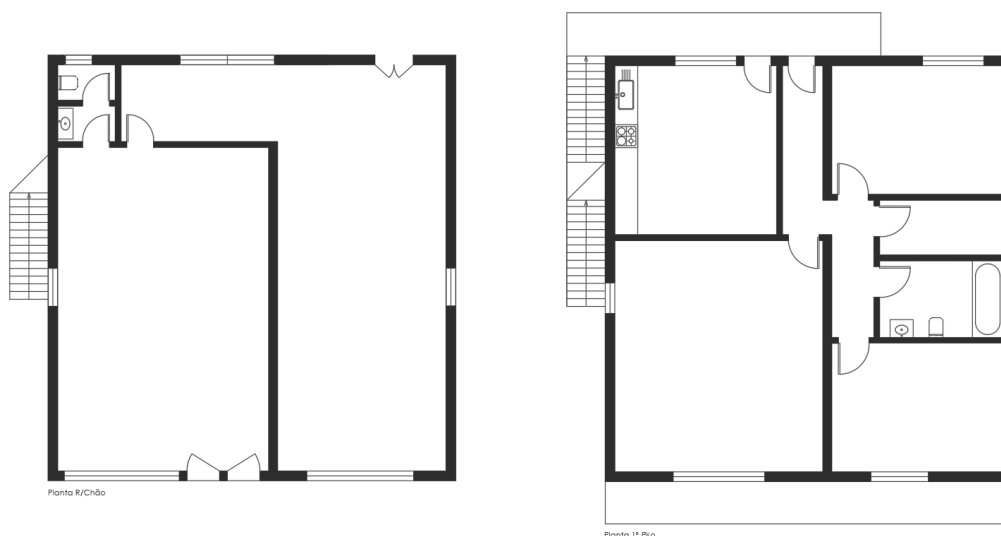
#### 5.1.1 Descrição do Projeto

Casal jovem, que adquiriu uma moradia em Leiria, contactaram os serviços da empresa *Ideias & Não Só*, para desenvolver o projeto de remodelação de interiores, foi o primeiro projeto desenvolvido, de âmbito privado, sob a orientação dos fundadores.

A moradia adquirida pelos clientes tem dois pisos, incluindo a cave que serve de apoio ao comércio no rés-do-chão, contendo uma zona sanitária e de arrumação. O piso superior é destinado a habitação, de tipologia T2. Consultar o anexo 1, da página 92, deste documento, para mais informações.

O piso térreo apresenta uma porta na fachada principal que permite o acesso ao comércio que se encontra no rés-do-chão. O acesso ao piso superior é efetuado por uma escada exterior, que se encontra na lateral do edifício.

Originalmente o rés-do-chão composto por uma instalação sanitária que serviria o comércio e por uma parede que separava a zona comercial da zona de arrumos. O primeiro piso, zona habitacional, contém duas portas, um dos acessos é apenas para a cozinha e o outro para um corredor que interligava as outras divisões, os dois quartos, uma zona sanitária, uma zona de arrumos, uma sala de estar comum à zona de jantar, figura 14.



**Figura 8-** Planta original da habitação, *Fonte: Ideias e Não Só Remodelação e Decoração de Interior.*

No entanto, os clientes ao longo das reuniões manifestaram interesse em reorganizar e renovar o espaço exterior e interior e pretendem a proposta de um layout organizado, acolhedor e com interligação entre os espaços.

A intervenção é realizada no interior da moradia, pois o valor de orçamento não permitiu abranger todas as áreas, nomeadamente o exterior.

### 5.1.2 Proposta

Ao longo da descrição deste projeto, apresenta-se as plantas e desenhos técnicos detalhados em metros, uma vez que é a unidade de medida utilizada pela empresa. As imagens da visualização 3D do espaço, possibilitam a visualização de todos os elementos propostos, uma vez que não existem fotografias da sua execução.

Numa primeira abordagem é estudado o layout, de forma a facilitar a circulação entre espaços e responder às necessidades pretendidas pelos clientes e para tal foi necessário recorrer à demolição e construção de paredes, como se pode observar na planta de alterações, a cor amarela representa a demolição e a cor vermelha construção figura 15.

Porém foi mencionado pelos clientes, que pretendiam utilizar a zona comercial para espaço habitacional, para tal foi necessário procederem a alteração da licença do espaço comercial para a uma licença habitacional. Este procedimento foi realizado com sucesso.

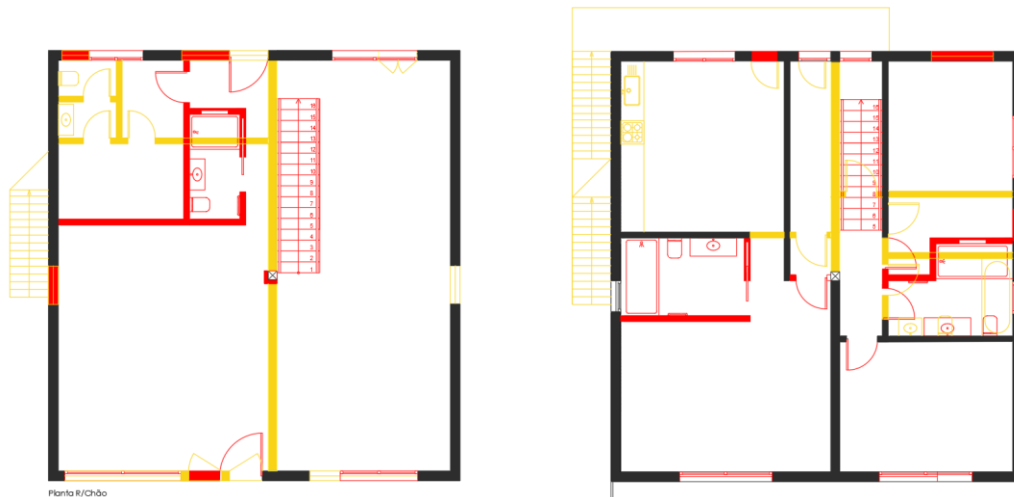


Figura 9- Planta de alterações Moradia CV, Fonte: *Ideias e Não Só Remodelação e Decoração de Interior.*

Com a planta proposta definida figura 16, procede-se à escolha dos revestimentos e acabamentos para as diferentes áreas, as peças novas a adquirir, os materiais para as instalações sanitárias, os papeis de parede, tecidos decorativos, tecidos para estofos, tapetes, o detalhamento técnico dos vãos, roupeiros, cozinha e iluminação de acordo com o estilo e gosto dos clientes.

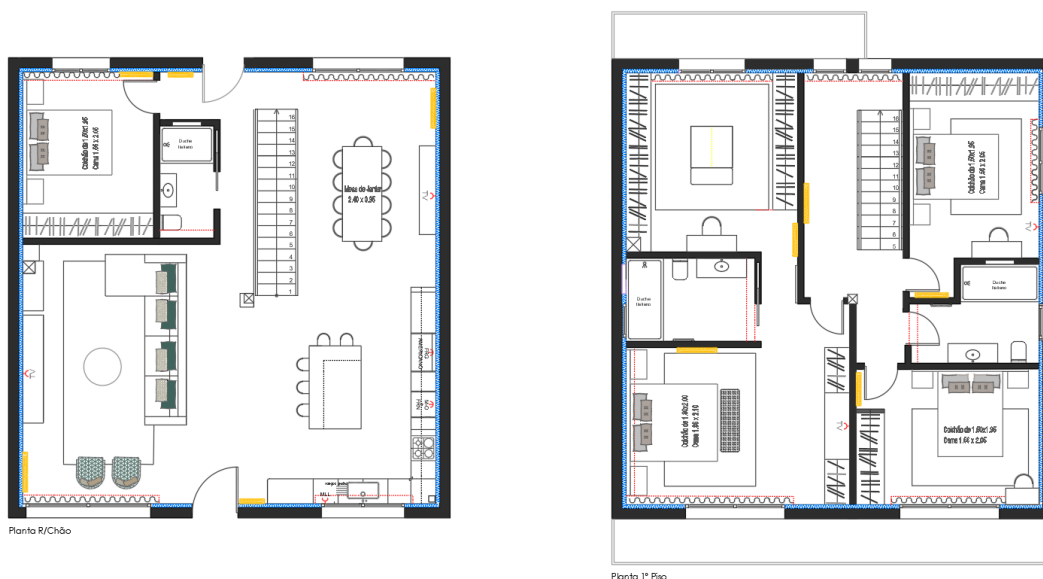


Figura 10- Planta proposta Moradia CV, Fonte: *Ideias e Não Só Remodelação e Decoração de Interior.*

De seguida, é elaborado o mapa de vãos das portas e janelas figura 17, uma vez que se iria proceder à alteração das existentes, com a designação do seu acabamento, caixilharia em PVC de setenta milímetros com aba, interior em branco, exterior RAL 7016, com vidros duplos na referência 4 CX 18 SGG PLANTHERM XN e para finalizar estores elétricos.

Este passo foi importante para o fundador Emanuel Faria, proceder ao envio destes desenhos para um colaborador da empresa, para executarem o seu fabrico.

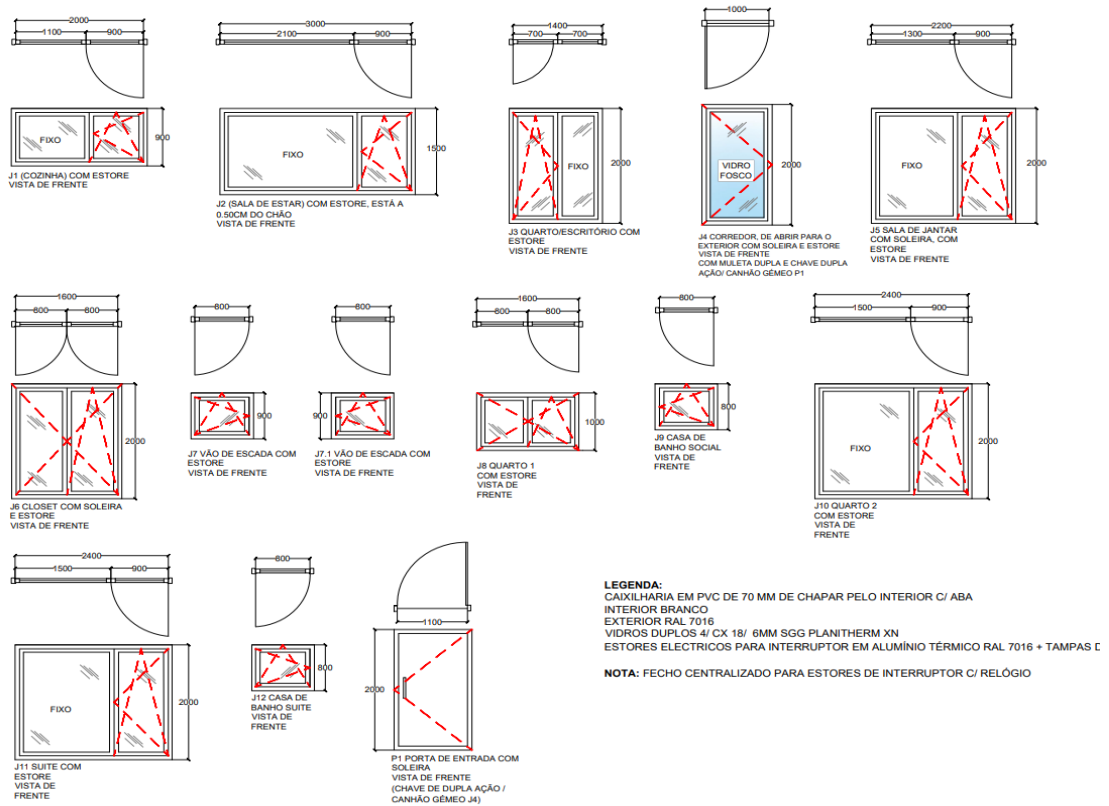


Figura 11- Mapa de Vãos Portas e Janelas Moradia CV, Fonte: Ideias e Não Só Remodelação e Decoração de Interior.

A planta de electricidade, permitiu estabelecer o tipo de iluminação e tomadas que se pretendia tanto para o interior como para o exterior da habitação.

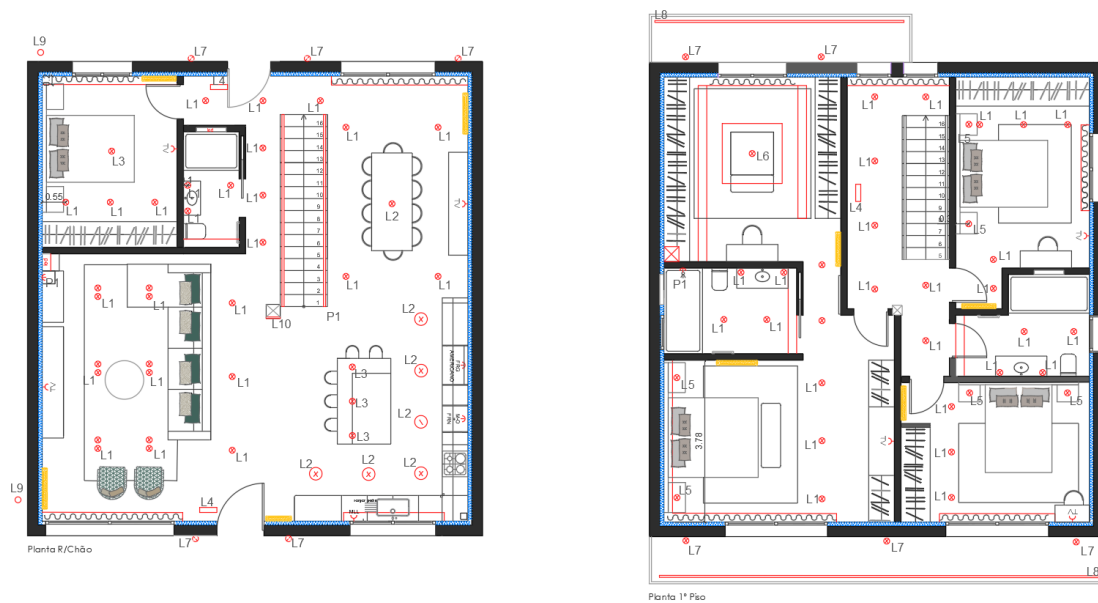


Figura 12- Planta de electricidade Moradia CV, Fonte: Ideias e Não Só Remodelação e Decoração de Interior.

O exterior contém apliques de parede e fitas LED por baixo das varandas. O interior, na sua maioria é constituído por focos de encastrar e sancas com fita LED, figura 18.

Toda a habitação é pavimentada com madeira de noqueira, à exceção das zonas húmidas.

O *hall* de entrada figura 19, permite uma visibilidade ampla para diversas zonas, a cozinha, a sala de jantar, sala de estar e a escada que permite o acesso ao piso superior. A escada constitui um jardim vertical e contém um pilar estrutural, impossível de demolir, no entanto, para se tornar apelativo, efetuou-se a pintura no tom preto, o que tronou o espaço mais acolhedor.



Figura 13- Visualização 3D Hall de Entrada, Morada MV, Fonte: Ideias e Não Só Remodelação e Decoração de Interior.

Na planta detalhada da cozinha figura 20, podemos verificar que é organizada pela vista 1 e 2.

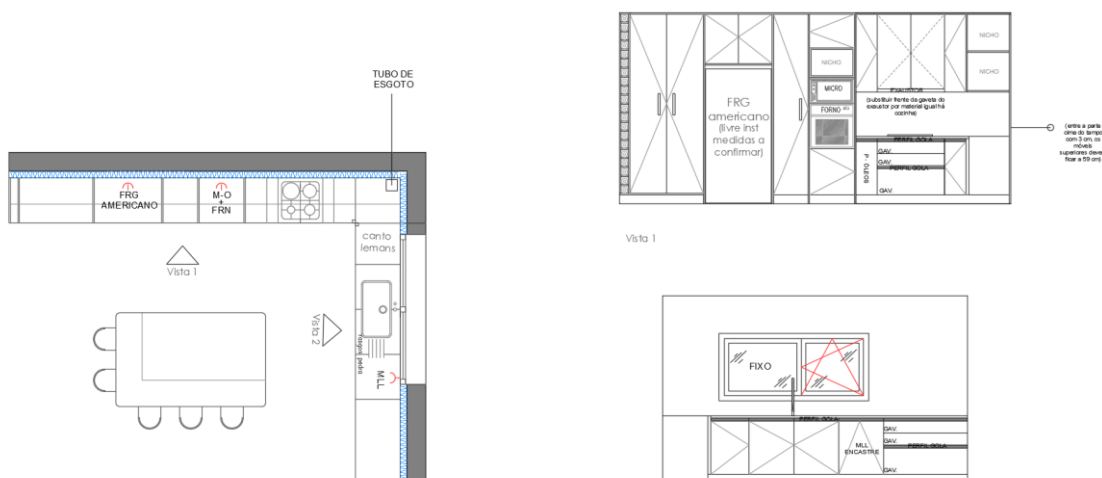


Figura 14- Planta detalhada Cozinha Morada MV, Fonte: Ideias e Não Só Remodelação e Decoração de Interior.

A vista 1 dispõe de uma garrafeira, de seguida de um frigorífico americano, placa de indução, exaustor encastrado, móveis superiores, inferiores e nichos (a garrafeira e os nichos são revestidos no material *AGTWOOD 737* Siena, nogueira). A vista 2 possui um lavatório duplo, máquina de lavar a loiça e móveis inferiores.

A ilha é organizada com móveis inferiores, nichos e uma bancada de mesa que possibilita cinco lugares sentados figura 21, particular atenção no acabamento final, são utilizados perfis “U” para unir as laterais da ilha com o pavimento.

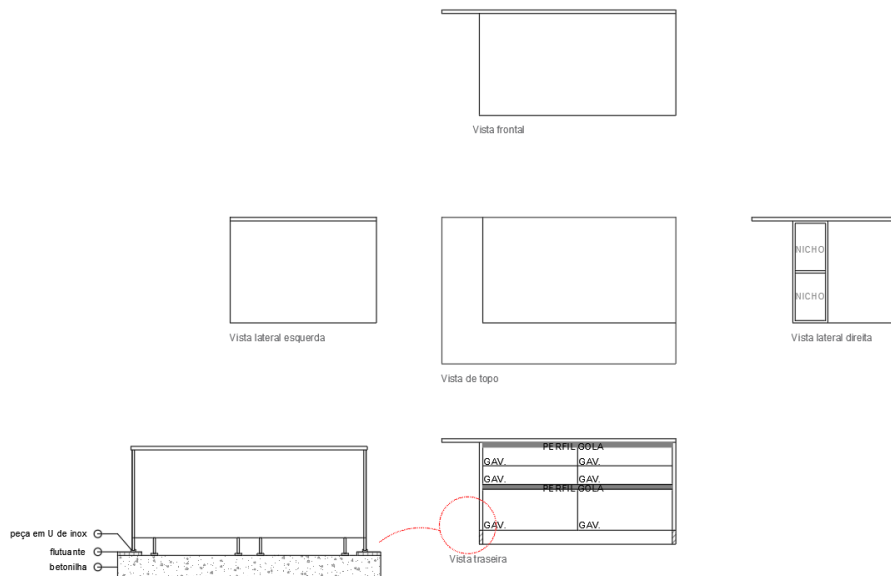


Figura 15- Desenho detalhado da Ilha, Moradia MV, Fonte: *Ideias e Não Só Remodelação e Decoração de Interior*.

A cozinha contém a bancada em granito, é revestida entre móveis, com azulejo branco, os móveis em MDF hidrófugo com acabamento *AGT 6008 deluxe grey*, material interior branco mate, o rodapé em PVC e os puxadores no perfil gola ambos em preto, como se pode visualizar nas figuras 22 e 23.



Figura 16- Visualização 3D Cozinha e Ilha\_1, Moradia MV, Fonte: *Ideias e Não Só Remodelação e Decoração de Interior*.



**Figura 17-** Visualização 3D Cozinha e Ilha\_2, Morada MV, Fonte: *Ideias e Não Só Remodelação e Decoração de Interior.*

Na sala de estar, foram propostos vários elementos, uma parede pintada na cor cinza revestida com um painel cerâmico em mármore *calacatta*, o móvel TV, com portas de abrir, guarda os aparelhos de internet e TV, sendo estes ligados à televisão suspensa, através do fundo falso do painel, figura 24.

Assim, os cabos ficam ocultos, tornando o local visualmente mais organizado e apelativo, a lareira elétrica revestida com pedra de xisto e no lado direito prateleiras onde é possível colocar livros ou outros elementos decorativos.



**Figura 18-** Visualização 3D Sala de Estar\_1, Morada MV, Fonte: *Ideias e Não Só Remodelação e Decoração de Interior.*

O sofá com *chaise longue*, figura 25, foi um pedido dos clientes e a paleta cromática utilizada vai de encontro ao gosto dos mesmos. Os verdes e tons mais escuros como o preto e o cinza que são cores que os clientes apreciam.

A mesa de centro e a poltrona são elementos essenciais para tornar o espaço mais aconchegante e harmonioso. A parede adjacente é revestida com papel de parede verde e um quadro com uma obra de arte, figura 26.



Figura 19- Visualização 3D Sala de Estar\_2, Morada MV, Fonte: Ideias e Não Só Remodelação e Decoração de Interior.



Figura 20- Visualização 3D Sala de Estar\_3, Morada MV, Fonte: Ideias e Não Só Remodelação e Decoração de Interior.

Na sala de jantar, figura 27, era importante propor elementos, que mantivessem o equilíbrio no espaço, o aparador de apoio à zona de jantar e uma mesa de jantar, ambos com acabamento em madeira nogueira e preto mate. A mesa é composta por seis cadeiras no tom cinza. Posto isto, é colocada um candeeiro suspenso sobre a mesa de jantar de forma a gerar dinâmica no espaço. A televisão suspenso, por cima do aparador foi implícito pelo casal.



Figura 21- Visualização 3D Sala de Jantar, Morada MV, Fonte: Ideias e Não Só Remodelação e Decoração de Interior.

O escritório contém um roupeiro à medida, detalhamento na figura 28, constituído por três portas de correr e o seu interior é organizado de forma a arrumar roupa ou outros elementos necessários para este ambiente, como a impressora, o mesmo é revestido no seu exterior na material melamina, KN 4298\_SU e o interior cinza liso.

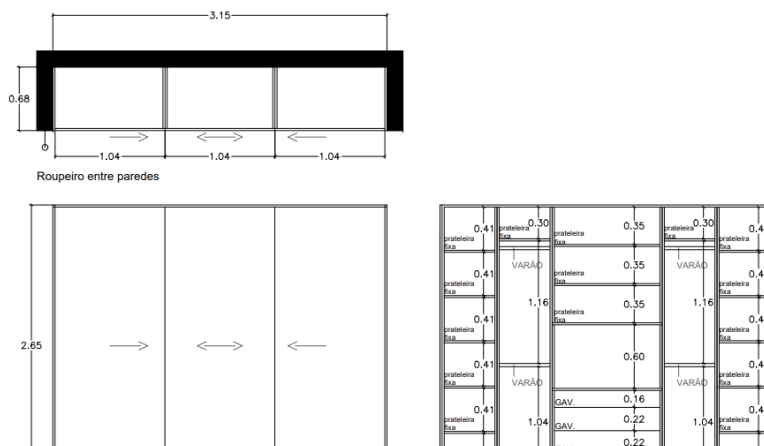


Figura 22- Desenho detalhado do roupeiro do escritório Moradia MV, Fonte: Ideias e Não Só Remodelação e Decoração de Interior.

As paredes são no tom branco, no entanto é colocado uma composição de quadros de forma dinamizar este espaço, os outros elementos são necessários para uniformizar o ambiente como a secretária em MDF no tom preto, a cadeira e o tapete que torna um conforto adicional, figura 29.



Figura 23- Visualização 3D Escritório, Morada MV, Fonte: Ideias e Não Só Remodelação e Decoração de Interior.

A última zona que constitui o rés-do-chão, é a instalação sanitária social, foi projetada e executada todo o desenho de detalhamento, para uma boa execução figura 30.

No entanto foi proposta a instalação de teto falso para diminuir a altura de pé direito desta divisão, bem como, a aplicação de iluminação embutida no mesmo.

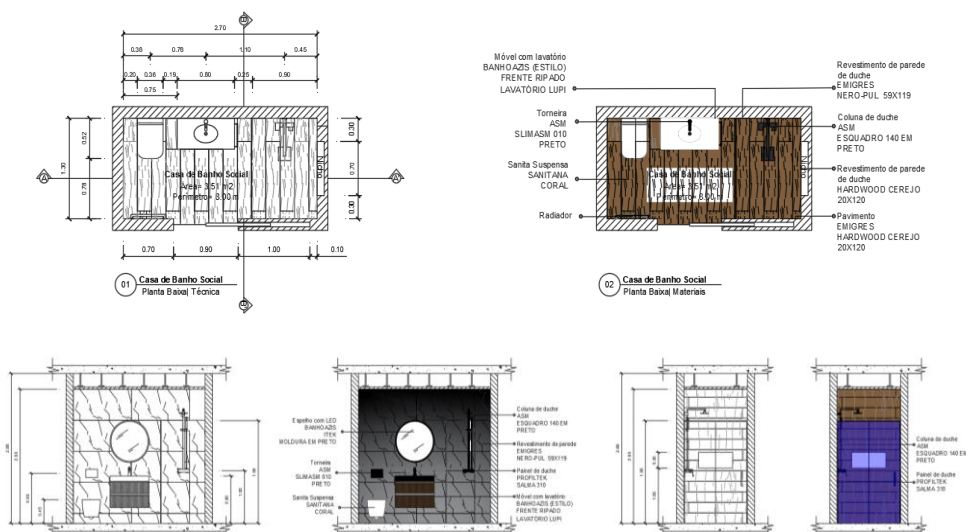
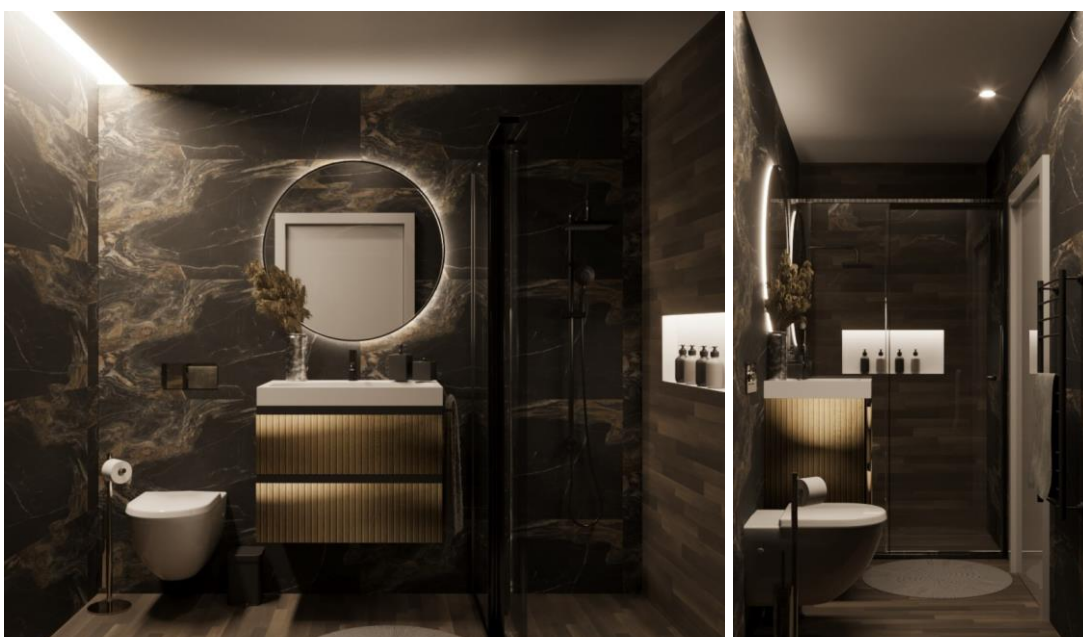


Figura 24- Desenho detalhado da casa de banho social Moradia MV, Fonte: Ideias e Não Só Remodelação e Decoração de Interior.

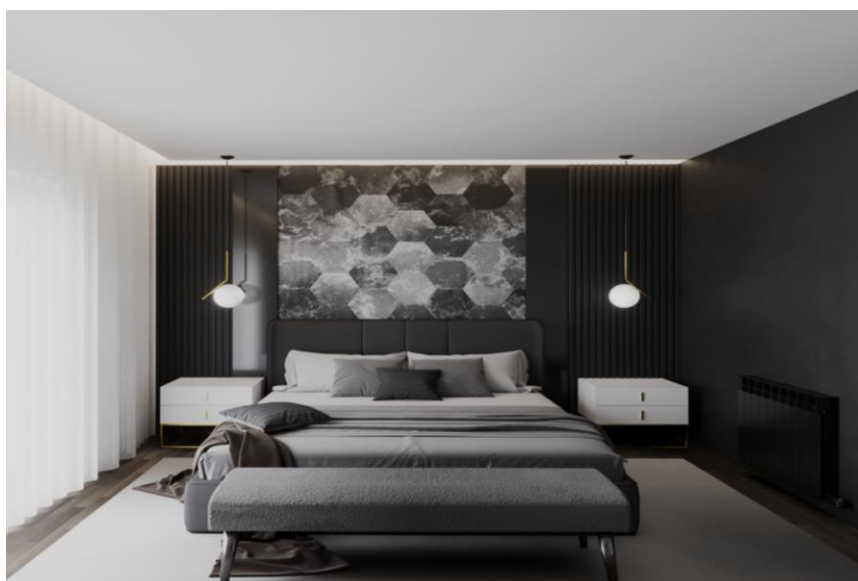
O pavimento e a parede do duche são revestidos com a cerâmica *Hardwood Cerejo*, as restantes paredes são revestidas com a cerâmica *Emigres Nero Pul*. As torneiras, o lavatório e os restantes acessórios são no tom preto mate, com a exceção do móvel contém a frente em ripado em madeira.

Apresenta materiais naturais e tonalidades escuras, tal como os clientes pretendiam, como se pode visualizar na figura 31.



**Figura 25-** Visualização 3D Instalação Sanitária Social, Morada MV, Fonte: *Ideias e Não Só Remodelação e Decoração de Interior*.

O primeiro piso, constitui a suite que incorpora uma casa de banho privativa e um closet. Na suite, verifica-se uma vez mais a paleta cromática de tons escuros, ambas as paredes são revestidas com papel de parede e um painel no tom preto, figura 32.



**Figura 26-** Visualização 3D Suite, Morada MV, Fonte: *Ideias e Não Só Remodelação e Decoração de Interior*.

Inicialmente foi projetado o detalhamento de um roupeiro à medida, figura 33, na parede que contém a TV, no entanto, a sua execução não foi procedida, pois os clientes não sentiam a necessidade de ter arrumação extra, uma vez que possuíam de um closet.

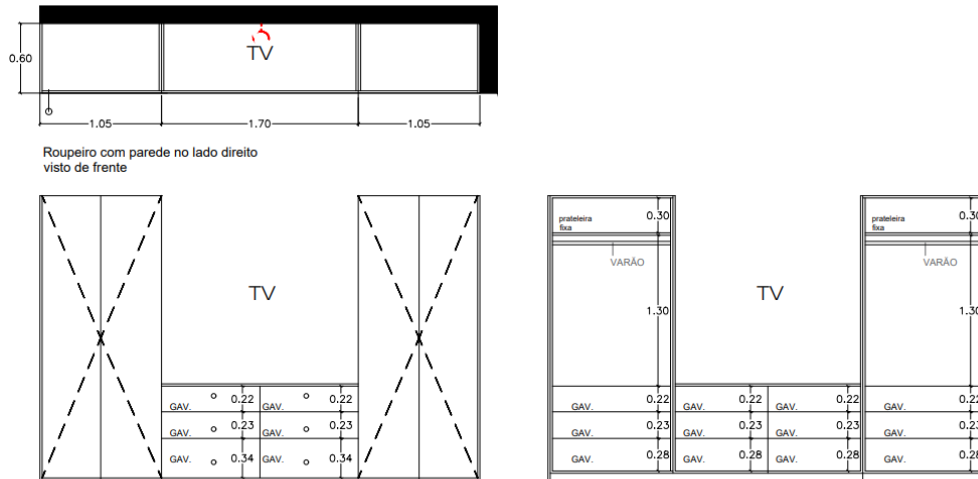


Figura 27- Desenho detalhado do roupeiro da suite Moradia MV, Fonte: Ideias e Não Só Remodelação e Decoração de Interior.

O roupeiro foi substituído por um móvel de apoio para a TV, suspenso na parede. Projetou-se duas mesas de cabeceira com luminárias suspensas e uma cama de casal, figura 34. Estes elementos são pensados de forma a criar um ambiente harmonioso, tranquilizante e requintado.



Figura 28- Visualização 3D Suite, Morada MV, Fonte: Ideias e Não Só Remodelação e Decoração de Interior.

Na instalação sanitária da suite, foi executada e detalhada o desenho técnico, figura 35. Pavimentada e revestida com a cerâmica *boulevard dark*, com a exceção da parede do duche revestida com a cerâmica *muretto mix grey*, ambas na tonalidade cinzenta.



O closet, foi projetado sem portas e com o revestimento no material *hg galaxi black*, de modo a seguir com a estética pretendida. O mesmo é organizado para cada membro do casal. No lado esquerdo para o membro do sexo feminino figura 37.

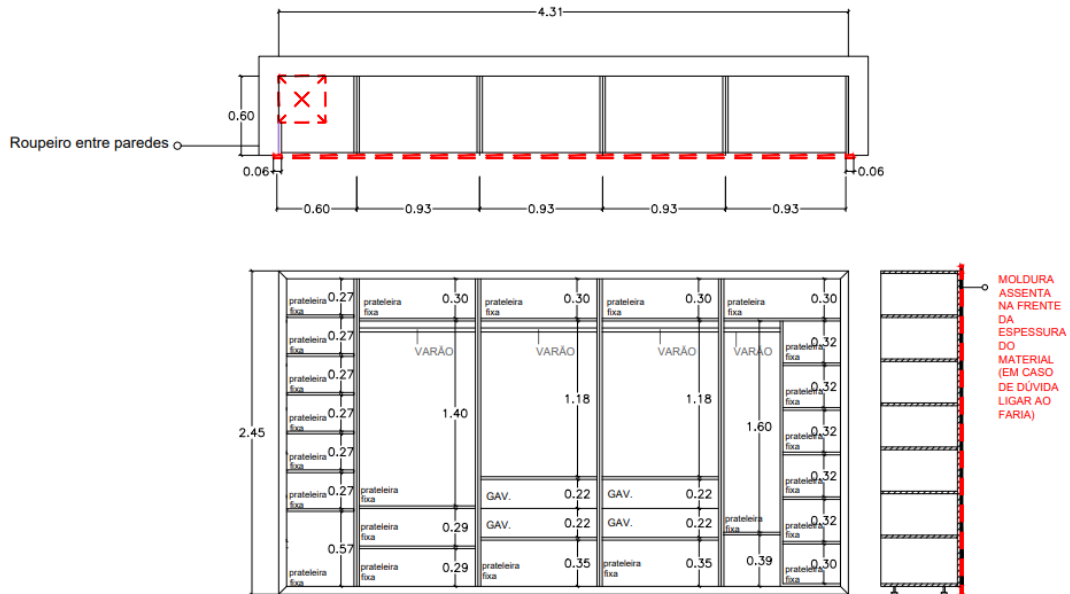


Figura 31- Desenho detalhado do Closet Moradia MV, Fonte: Ideias e Não Só Remodelação e Decoração de Interior.

No lado direito para o membro do sexo masculino figura 38, importante salientar que a disposição dos varões e das prateleiras, foi desenvolvida segundo a necessidade dos clientes.

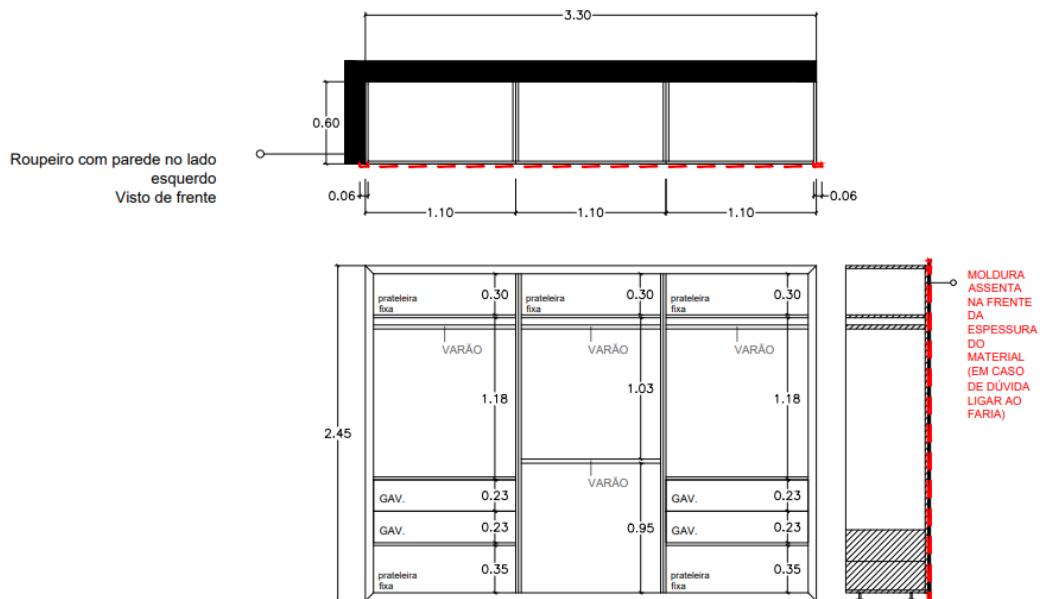


Figura 32- Desenho detalhado do Closet Moradia MV, Fonte: Ideias e Não Só Remodelação e Decoração de Interior.

A ilha, figura 39, inserida neste espaço, revestida em MDF na cor branca de modo a contrastar com o restante espaço, dispõem de várias gavetas para arrumação de acessórios, sendo que a primeira se destina a bijutaria.

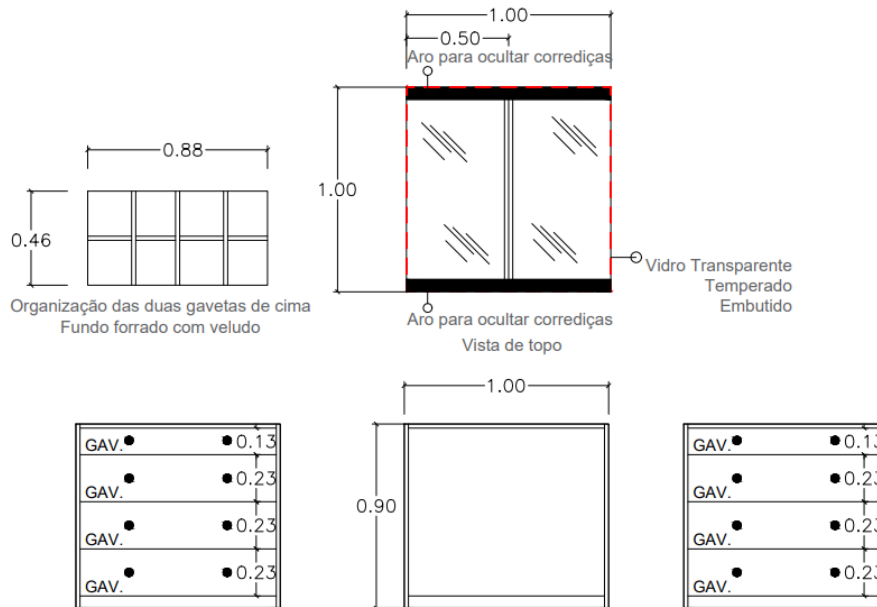


Figura 33- Desenho detalhado da Ilha no Closet Moradia MV, Fonte: Ideias e Não Só Remodelação e Decoração de Interior.

Para harmonizar e transmitir conforto neste espaço, é inserido um tapete, uma banqueta e um aparador. No entanto a parede onde se localiza o aparador é revestida em espelho de forma a refletir todos os elementos e criar a ilusão de ótica de maior profundidade.

No entanto, a iluminação é projetada em duas formas diferentes, um candeeiro suspenso orgânico ao centro da ilha e fitas de LED, no restante espaço, como se pode visualizar na figura 40 e 41.



Figura 34- Visualização 3D Closet\_1, Morada MV, Fonte: Ideias e Não Só Remodelação e Decoração de Interior.



Figura 35- Visualização 3D Closet\_2, Morada MV, Fonte: Ideias e Não Só Remodelação e Decoração de Interior.

De seguida os quartos 1 e 2, que foram projetados com o intuito de serem para os futuros filhos do casal, procedeu-se ao revestimento nas paredes, no pavimento, à colocação dos focos embutidos e ao desenho técnico detalhado de ambos os roupeiros.

Os mesmos são revestidos no material *kn 4298\_su*, o mesmo material que reveste o roupeiro do escritório e o interior em cinza liso. Ambos os roupeiros são com portas de abrir, para permitir um fácil acesso na zona de circulação, figuras 42 e 43.

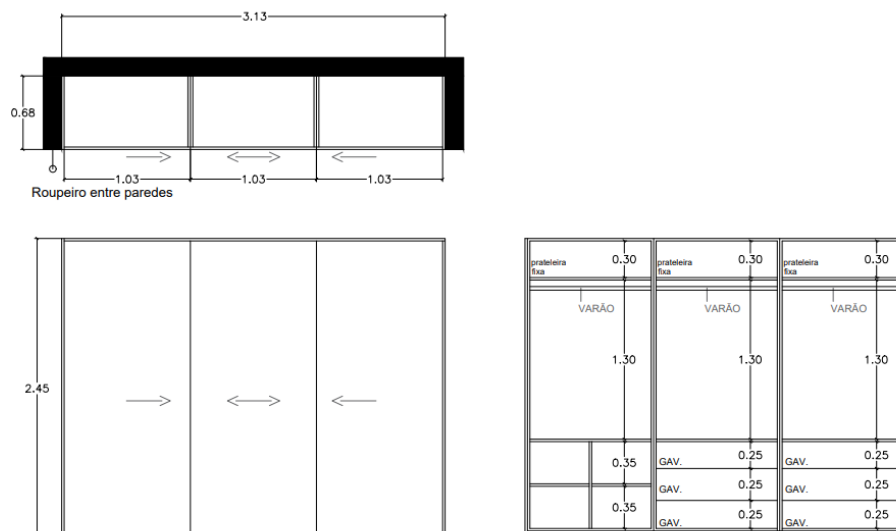


Figura 36- Desenho detalhado do Roupeiro do Quarto 1, Moradia MV, Fonte: Ideias e Não Só Remodelação e Decoração de Interior.

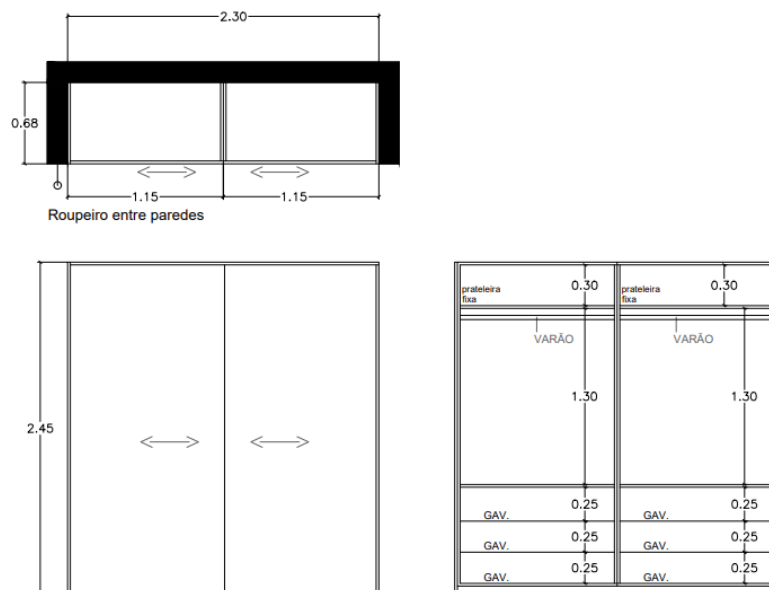


Figura 37- Desenho detalhado do Roupeiro do Quarto 2, Moradia MV, Fonte: Ideias e Não Só Remodelação e Decoração de Interior.

A instalação sanitária do primeiro piso, contém a mesma linguagem que a instalação sanitária da suite. No desenho técnico detalhado desta instalação sanitária figura 44, podemos visualizar o revestimento cerâmico escolhido para as paredes, *nero-marquina*, pavimento e revestimento cerâmico para a parede de duche *emigres hardwood*.

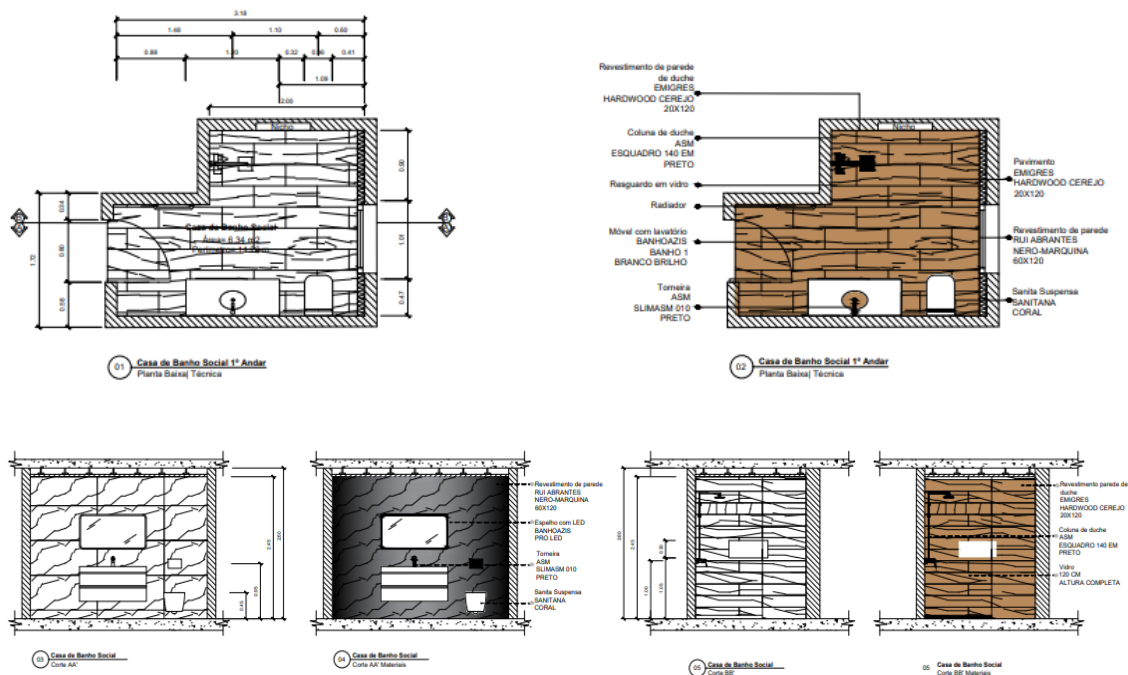


Figura 38- Desenho detalhado da Instalação Sanitária do 1º Piso, Moradia MV, Fonte: Ideias e Não Só Remodelação e Decoração de Interior.

Neste caso todas as torneiras e acessórios são na mesma tonalidade, preta, com a exceção do móvel de lavatório que se apresentam no tom branco, figura 45 e 46.



**Figura 39-** Visualização 3D Instalação Sanitária do 1º Piso\_1, Morada MV, Fonte: *Ideias e Não Só Remodelação e Decoração de Interior.*



**Figura 40-** Visualização 3D Instalação Sanitária do 1º Piso\_2, Morada MV, Fonte: *Ideias e Não Só Remodelação e Decoração de Interior.*

Concluindo, é realizada uma breve apresentação para os clientes com a planta proposta humanizada figura 47, os desenhos detalhados e a visualização 3D, podendo assim verificar a localização exata de todos os elementos propostos.

A receção desta apresentação é acolhida com bastante recetividade e satisfação.



Figura 41- Planta proposta humanizada Moradia CV, Fonte: *Ideias e Não Só Remodelação e Decoração de Interior*.

### 5.1.3 Síntese Conclusiva

Ao concluir este projeto, destaca-se os resultados alcançados e o conhecimento adquirido ao longo do processo.

O objetivo principal consistiu na criação de ambientes que não fossem apenas esteticamente atraentes, mas também funcionais, confortáveis e adaptados às necessidades e preferências dos clientes. Para isso, adotou-se uma abordagem centrada no usuário, realizando pesquisas detalhadas, análises de tendências e colaborações próximas com os clientes para compreender plenamente as suas expectativas e visões.

Como resultado, a transformação deste espaço reflete a personalidade e o estilo de vida dos clientes, através da seleção de materiais, cores e mobiliário. Criaram-se ambientes funcionais, que transmitiam conforto no seu dia-a-dia.

Ao longo do projeto, enfrentaram-se desafios como, lidar com limitações de orçamento e a colaboração com fornecedores que foram fundamentais para superar os desafios e garantir a execução bem-sucedida do projeto.

Desde o início até a conclusão do projeto, obteve-se uma comunicação clara e transparente com os clientes, de forma a que as suas expectativas sejam atendidas de forma satisfatória.

Concluindo, este projeto de design de interiores permitiu explorar a criatividade, as habilidades técnicas e a capacidade de colaboração para a criação desta moradia.

## 5.2 Moradia CB

**Cliente:** Privado

**Participação:** março

**Intervenção:** Proposta Design Interiores, Desenho Técnico, Visualização 3D, Apresentação de Projeto.

### 5.2.1 Descrição do Projeto

Este projeto de design de interiores é a continuidade de um projeto iniciado pela empresa, que estava na fase de remodelação. Um projeto de remodelação, de âmbito privado, sob orientação dos fundadores.

Uma moradia, apresenta dois pisos e a intervenção que será apresentada é apenas na sala de jantar. Esta área já estava definida e pronta para iniciar o projeto.

Posto isto, o cliente deu início ao projeto de design de interiores, de forma a compreender, qual o layout que melhor se enquadra ao que pretendia.

No decorrer deste projeto, são exibidos alguns elementos, como plantas e desenhos técnicos detalhados que estão em metros, uma vez que é a unidade de medida utilizada pela empresa, como não existem fotografias deste espaço, são apenas apresentadas as imagens da visualização 3D.

### 5.2.2 Proposta nº1

Na planta proposta nº1, figura 48, foi alterado o pavimento laminado com a textura de madeira natural, à prova de água, *roble alaska e007*.

O acesso para esta divisão é efetuado por uma porta de correr interior que interliga outras zonas da habitação. O acesso exterior, por uma porta ou uma sacada que também serão alteradas de forma a estabelecerem a mesma estética que o restante espaço.

Foi necessária a construção de um teto falso, para reduzir o pé direito, a aplicação da iluminação, eletricidade, dois tubos de esgoto para as máquinas de lavar e secar a roupa e pintura na cor branca.

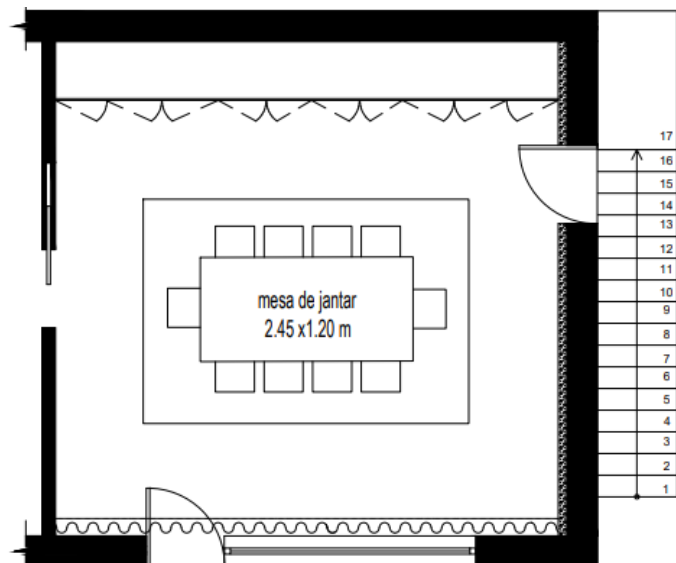


Figura 42- Planta proposta nº1, Moradia CB, Fonte: *Ideias e Não Só Remodelação e Decoração de Interior.*

A iluminação, figura 49, na sua maioria é concedida por *spots* embutidos, *puncto Led dl 50*, um candeeiro suspenso ao centro da mesa de jantar, com reforço no teto falso com uma placa de OSB, para suportar bem o peso do mesmo, e iluminação com fita de LED na sanca e por baixo da garrafeira.

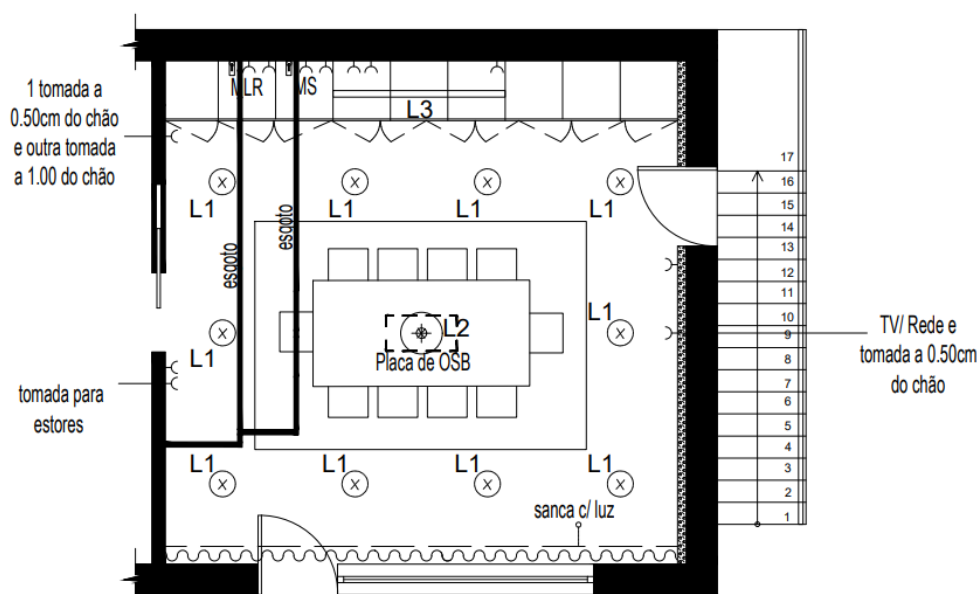
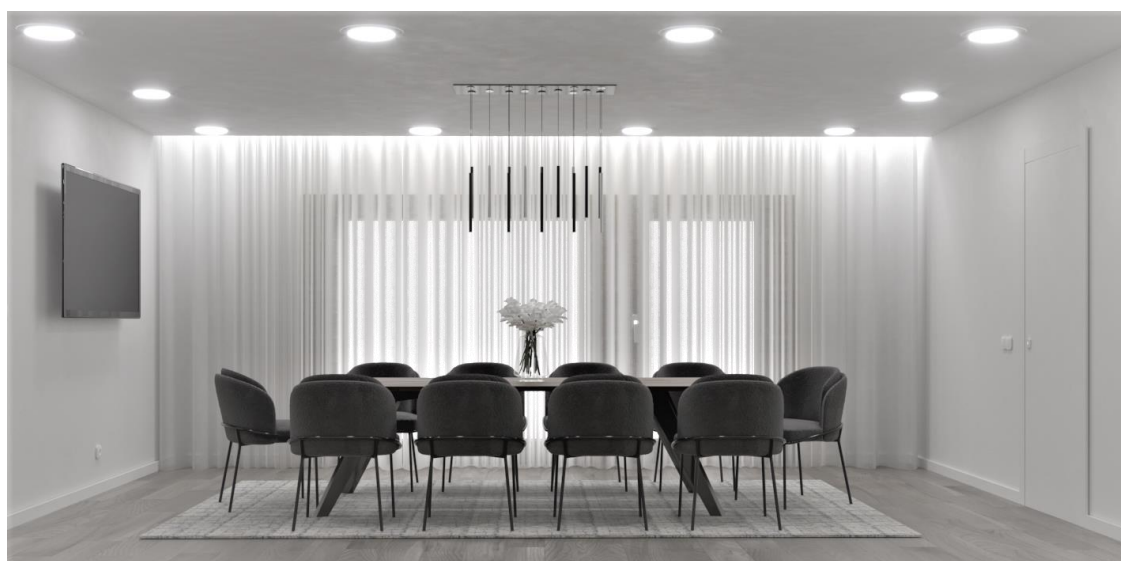


Figura 43- Planta de eletricidade e esgoto proposta nº1, Moradia CB, Fonte: *Ideias e Não Só Remodelação e Decoração de Interior.*

Para esta proposta foi projetado, uma mesa de jantar que permite a colocação de dez cadeiras de jantar, um tapete, uma cortina de onda perfeita de forma a transmitir privacidade e conforto e um móvel de parede a parede, com diferentes funcionalidades de forma a adequar-se com as necessidades do cliente, figura 50 e 51.



**Figura 50-** Visualização 3D Sala de Jantar proposta nº1\_1, Morada CB, *Fonte: Ideias e Não Só Remodelação e Decoração de Interior.*



**Figura 51-** Visualização 3D Sala de Janta proposta nº1\_2, Morada CB, *Fonte: Ideias e Não Só Remodelação e Decoração de Interior.*

O desenho técnico detalhado do móvel foi necessário para o colaborador da empresa, proceder ao seu fabrico. A estrutura do móvel inclusive as portas são revestidas com painéis de MDF em pinho branco, *k010 sn*, o seu interior em linho branco e a garrafeira diferenciada com o revestimento em madeira de carvalho envelhecido, *K005*.

A sua disposição foi tripartida, de moda a organizar diferentes setores. O lado esquerdo do móvel dedica-se à zona da lavandaria, contém três módulos verticais, para arrumação da tábua de passar a ferro e a instalação das máquinas de lavar e secar a roupa. A zona central, contém móveis superiores, inferiores e uma garrafeira de apoio há zona da sala de jantar. Por fim, o lado direito que se destina à organização da roupa

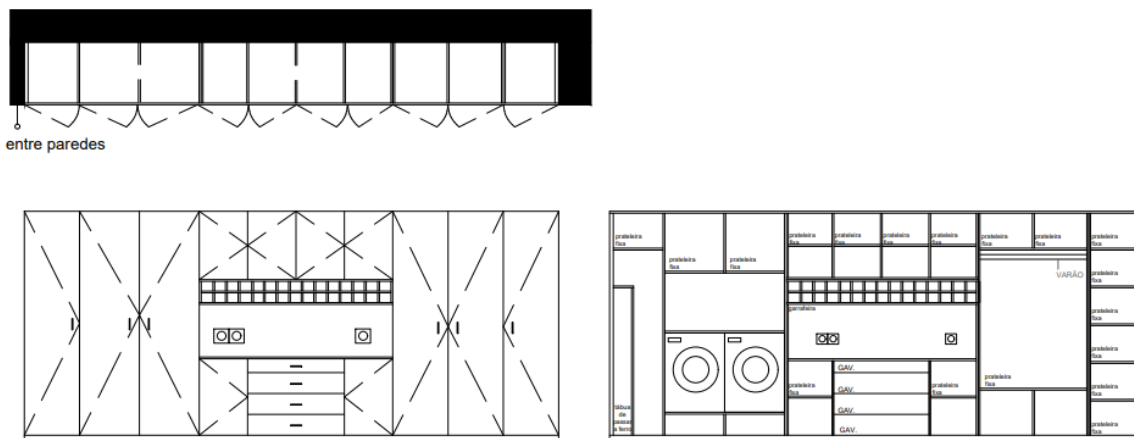


Figura 44- Desenho detalhado do móvel proposta nº1, Moradia CB, Fonte: *Ideias e Não Só Remodelação e Decoração de Interior.*

Na figura 53, podemos observar a disposição da sala de jantar em conjunto com o móvel aberto onde é possível uma melhor visualização da sua organização.



Figura 45- Visualização 3D Sala de Jantar proposta nº1\_3, Morada CB, Fonte: *Ideias e Não Só Remodelação e Decoração de Interior.*

### 5.2.3 Proposta nº2

Após o feedback do cliente foram realizadas alterações, sendo que, pretendia uma mesa de apoio e diferentes hipóteses de revestimento, no móvel, nas paredes e no pavimento.

Consolidadas as informações, foi refeito o layout figura 54 e várias visualizações tridimensionais para facilitar a percepção ao cliente.

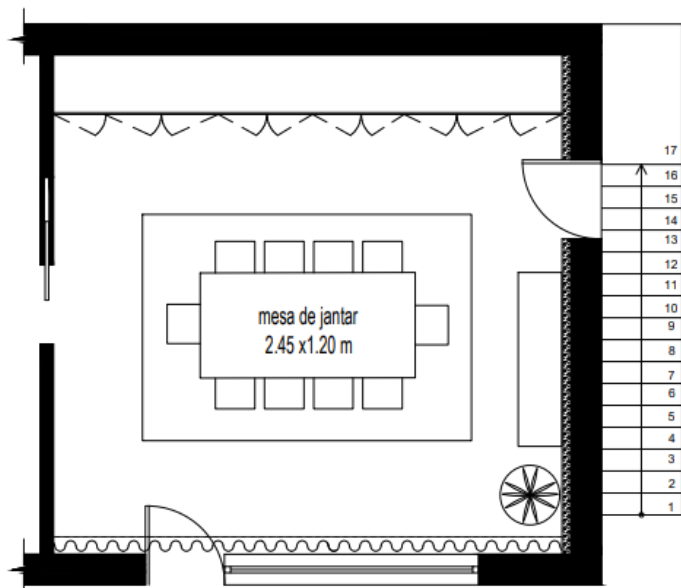


Figura 46- Planta proposta nº2 Moradia CB, Fonte: Ideias e Não Só Remodelação e Decoração de Interior.

Nesta proposta, as alterações inserem-se no revestimento do nicho do móvel que passou a ser o mesmo da garrafeira, madeira de carvalho, K005 figura 55 e na alteração da porta que permite o acesso ao exterior, em PVC branco.



Figura 47- Visualização 3D Sala de Jantar proposta nº2\_1, Morada CB, Fonte: Ideias e Não Só Remodelação e Decoração de Interior.

Ambas as paredes são revestidas com papel de parede, *marburg*, em que o papel de parede no tom cinza remete para o estofado das cadeiras de jantar e o papel de parede amarelo tropical, contrasta com todos os elementos, transmitindo vida e energia no espaço.

Os outros elementos decorativos, tapete e candeeiro suspenso, foram alterados com o intuito de harmonizar este ambiente. O móvel de apoio é da mesma coleção que a mesa de jantar, figura 56.



**Figura 48-** Visualização 3D Sala de Jantar proposta nº2\_2, Morada CB, Fonte: *Ideias e Não Só Remodelação e Decoração de Interior*.

### 5.2.4 Proposta nº3

Na seguinte proposta, procedeu-se à alteração de todos os revestimentos e do pavimento.

A estrutura do móvel inclusive as portas são revestidas com painéis de melamina cinza escuro, *4299 dark atelier*, o seu interior em linho branco e a garrafeira e nicho diferenciado com o revestimento na madeira café carvalho, *k007*. O pavimento revestido com piso vinílico, *roble alaska spc3672*, no mesmo tom que a madeira da garrafeira e do nicho, figura 57.



Figura 49- Visualização 3D Sala de Jantar proposta nº3\_1, Morada CB, Fonte: *Ideias e Não Só Remodelação e Decoração de Interior*.

Optou-se pelo revestimento das paredes em papel de parede, nos tons de verde escuro, de forma a dar continuidade com o ambiente externo e contrastar com a tonalidade clara do estofado das cadeiras, figura 58.



Figura 50- Visualização 3D Sala de Jantar proposta nº3\_2, Morada CB, Fonte: *Ideias e Não Só Remodelação e Decoração de Interior*.

### 5.2.5 Proposta nº4

A proposta nº4, sofre alterações apenas na conjugação dos papéis de parede, com a referência *marburg*, em comparação com a proposta anterior.

Estes papéis de parede contém um padrão floral e outro liso ambos nos tons vermelhos, criando uma composição estimulante que transmite a sensação de conforto, felicidade e energia, figura 59 e 60.



Figura 51- Visualização 3D Sala de Jantar proposta nº4\_1, Morada CB, Fonte: *Ideias e Não Só Remodelação e Decoração de Interior*.



Figura 52- Visualização 3D Sala de Jantar proposta nº4\_2, Morada CB, Fonte: *Ideias e Não Só Remodelação e Decoração de Interior*.

### 5.2.6 Proposta nº5

A quinta proposta é a última a ser realizada, alteração é apenas realizada no revestimento exterior do móvel, em comparação com a proposta nº 4. A estrutura do móvel inclusive as portas são revestidas com painéis de melamina com a textura de madeira de carvalho, com os veios e nós marcados, *k003*.

Este revestimento vai de encontro com a mesma tonalidade do pavimento, o que resulta de um espaço visualmente mais amplo, figura 61 e 62.



Figura 61- Visualização 3D Sala de Jantar proposta nº5\_1, Morada CB, Fonte: *Ideias e Não Só Remodelação e Decoração de Interior*.



Figura 62- Visualização 3D Sala de Jantar proposta nº5\_2, Morada CB, Fonte: *Ideias e Não Só Remodelação e Decoração de Interior*.

Após apresentação das várias propostas, o cliente demonstrou bastante interesse e satisfação com a proposta nº3. No entanto, o valor de orçamento ultrapassava o seu *budget*.

Concluindo a proposta nº 1 foi a escolhida, com a inclusão da mesa de apoio. A razão desta escolha, origina-se devido ao valor do orçamento ser o mais acessível para o mais acessível.

### 5.2.7 Síntese Conclusiva

Após a análise detalhada das diversas propostas apresentadas, é possível identificar as tendências comuns que ajudam a orientar a tomada decisão.

Cada proposta trouxe consigo uma visão única e criativa para transformar o espaço num ambiente convidativo e funcional, através da exploração de diferentes estilos, materiais, cores e *layouts*.

Os colaboradores demonstraram diversas habilidades e abordagens para atender as necessidades e preferências do cliente.

Embora as propostas tenham variado em termos de estética e conceito, é evidente que todas compartilham o objetivo comum de criar um espaço que seja prático e confortável para o uso diário.

Além disso, as propostas refletiram a compreensão profunda das tendências atuais e das necessidades específicas do cliente, adaptando-se às preferências de design e restrições orçamentais.

Contudo, a proposta escolhida contem um ambiente excecional que atende e excede a expectativa do cliente.

## 5.3 Prédio PM

**Cliente:** Privado

**Participação:** março a abril

**Intervenção:** Proposta Design Interiores, Desenho Técnico, Visualização 3D, Apresentação de Projeto.

### 5.3.1 Descrição do Projeto

O cliente deste projeto é uma empresa de construção que projetou e executou um prédio na zona de Leiria, posteriormente contactou os serviços da empresa *Ideias & Não Só* para desenvolver o projeto de interiores, multifamiliar, de âmbito privado, sob orientação dos fundadores.

O prédio é constituído por uma cave, duas lojas no rés-do-chão e quatro andares, cada andar contém dois apartamentos, na tipologia T3. Os materiais de acabamento e revestimento foram previamente definidos por essa mesma empresa.

Para este projeto o propósito seria desenvolver um apartamento modelo, seguindo orientações pré-definidas por essa mesma empresa.

Pretendem atingir um público alvo de classe social alta e para tal necessitam de imagens que apresentem interiores luxuosos e requintados.

### 5.3.2 Proposta

As plantas, entre outros elementos já estavam previamente definidos, para mais informações consultar o anexo 2 a 4, página 92 e 93 deste documento. No entanto, os fundadores da empresa *Ideias & Não Só Decoração e Remodelação de Interiores* redefiniram o layout de algumas divisões de forma a tornar o espaço mais funcional.

Deste modo, seguiu-se a intervenção, na zona da cozinha, sala, despensa, uma instalação sanitária e nos acabamentos que faltavam definir. Este processo teve que ser breve, uma vez que estavam há espera da resolução destes espaços para dar seguimento em obra.

A planta de proposta final apresenta a intervenção executada e o respetivo mobiliário definido, no entanto, as plantas e desenhos técnicos detalhados estão em metros, uma vez que é a unidade de medida utilizada pela empresa, como não existem fotografias deste espaço, são apenas apresentadas as imagens da visualização 3D.

O apartamento modelo, corresponde à fração D do primeiro piso, figura 63.

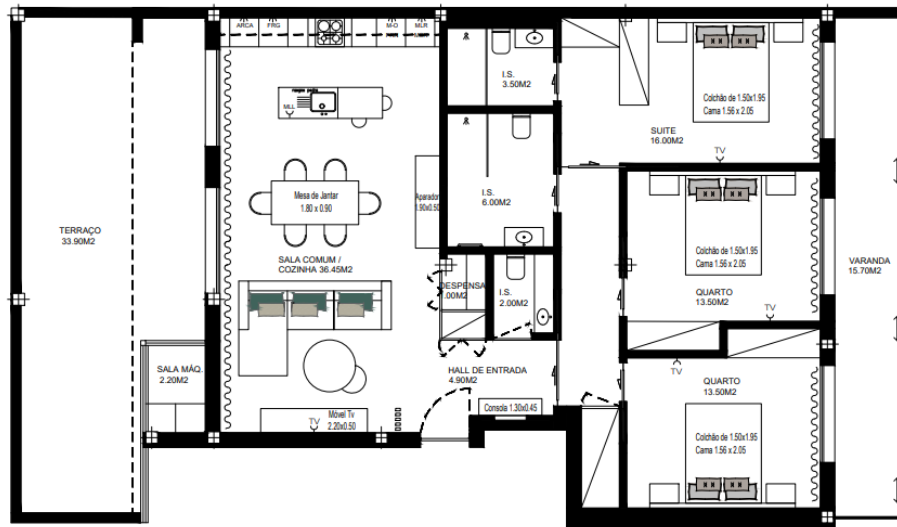


Figura 53- Planta proposta Prédio PM, Fonte: *Ideias e Não Só Remodelação e Decoração de Interior.*

No hall de entrada, projetou-se um roupeiro que permite arrumação extra para a habitação e uma consola com vários espelhos que possuem uma forma orgânica de modo a criar um ambiente com requinte e sem obstrução na zona de passagem, figura 64.

A parede onde se situa a consola é revestida com azulejos cerâmicos no tom preto que de certa forma cria ligação com a sala. Para privatizar a entrada da sala foi executado um painel ripado, de modo a separar estas zonas.



Figura 54- Visualização 3D Hall de Entrada, Prédio MP, Fonte: *Ideias e Não Só Remodelação e Decoração de Interior.*

Na sala de estar, o elemento de destaque é a parede da televisão, revestida com painel ripado no tom preto e com um painel cerâmico em mármore preto com luz LED embutida, assim como o revestimento em mármore preto que reforça a ideia de um espaço luxuoso, figura 65 e 66.



Figura 55- Visualização 3D Sala de estar, Prédio MP, Fonte: *Ideias e Não Só Remodelação e Decoração de Interior*.



Figura 56- Visualização 3D Sala de estar\_1, Prédio MP, Fonte: *Ideias e Não Só Remodelação e Decoração de Interior*.

A paleta cromática define-se como neutra, de forma a atingir um maior número de possíveis compradores. A utilização de dourados, assim como peças decorativas neutras foram pensadas para realçar a potencialidade do espaço, sem sobrecarregar o mesmo figura 67.



**Figura 57-** Visualização 3D Open Space\_Sala de estar, Sala de Jantar e Cozinha, Prédio MP, *Fonte: Ideias e Não Só Remodelação e Decoração de Interior.*

A sala de jantar, figura 68 é composta por uma mesa de jantar, seis cadeiras e um aparador de apoio a este espaço. Os materiais e tons foram escolhidos de forma a enquadraram-se com a sala de estar, sendo que o tampo da mesa de jantar é no mesmo material que o revestimento do painel de televisão, mármore em preto.



**Figura 58-** Visualização 3D Sala de Jantar, Prédio MP, *Fonte: Ideias e Não Só Remodelação e Decoração de Interior.*



A ilha dispõe de uma bancada que permite fazer refeições no dia-a-dia, esta é em madeira de nogueira de forma a interligar com os móveis da cozinha.

No entanto, a mesma é composta por um lavatório, máquina de lavar a loiça e um móvel para arrumação.

Na instalação sanitária de serviço, contém o mesmo revestimento na parede e no pavimento, cimento queimado bege, definido pela empresa de construção. O móvel de lavatório em ripado de madeira de pinho que contrasta com o restante espaço, figura 71 e 72.



**Figura 61-** Visualização 3D Instalação Sanitária Social\_1, Prédio MP, Fonte: *Ideias e Não Só Remodelação e Decoração de Interior.*



**Figura 62-** Visualização 3D Instalação Sanitária Social\_2, Prédio MP, Fonte: *Ideias e Não Só Remodelação e Decoração de Interior.*

A suite é composta por uma instalação sanitária e um mini closet, contudo, não foi realizada a visualização 3D por opção do cliente.

Os dois quartos contêm a mesma disposição, figura 73 cama de casal com o estofado num tecido veludo verde de forma a contrastar com o restante espaço, em conjunto com duas mesas de cabeceira. A parede onde se encontram estes móveis é revestida com um painel assimétrico e com elementos decorativos, de forma a criar um ambiente harmonioso, tranquilizante e requintado.

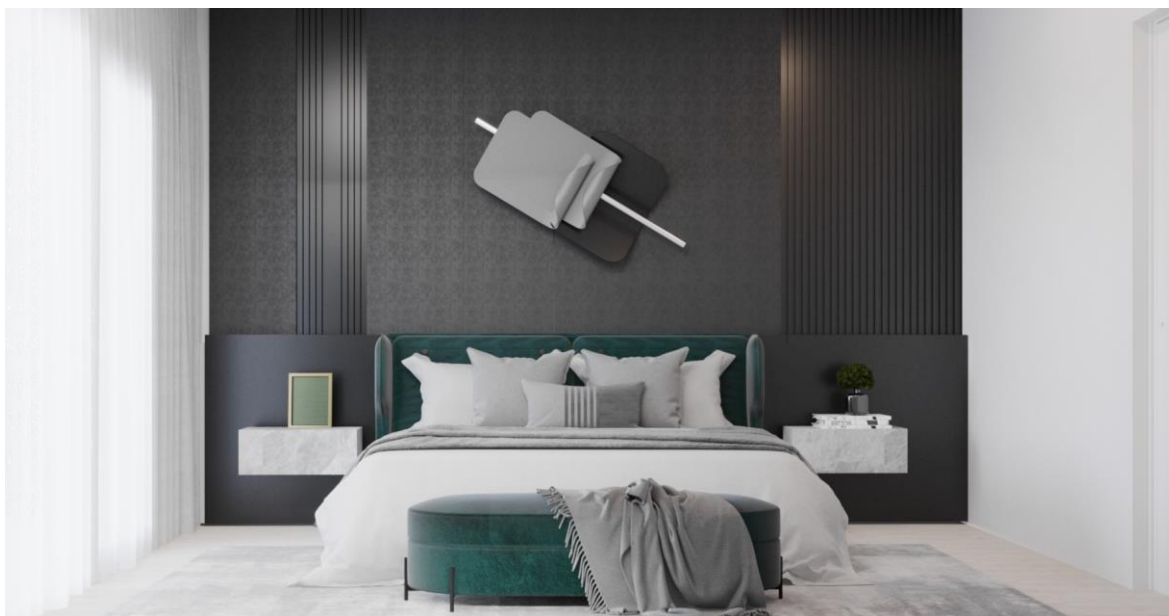


Figura 63- Visualização 3D Quarto\_1, Prédio MP, Fonte: *Ideias e Não Só Remodelação e Decoração de Interior.*

A parede paralela é pintada na cor branca e contém uma televisão e um roupeiro. O roupeiro, em MDF branco, ilude o olhar e transmite a sensação que faz parte do mesmo elemento. Os puxadores são encastrados nas portas, figura 74.

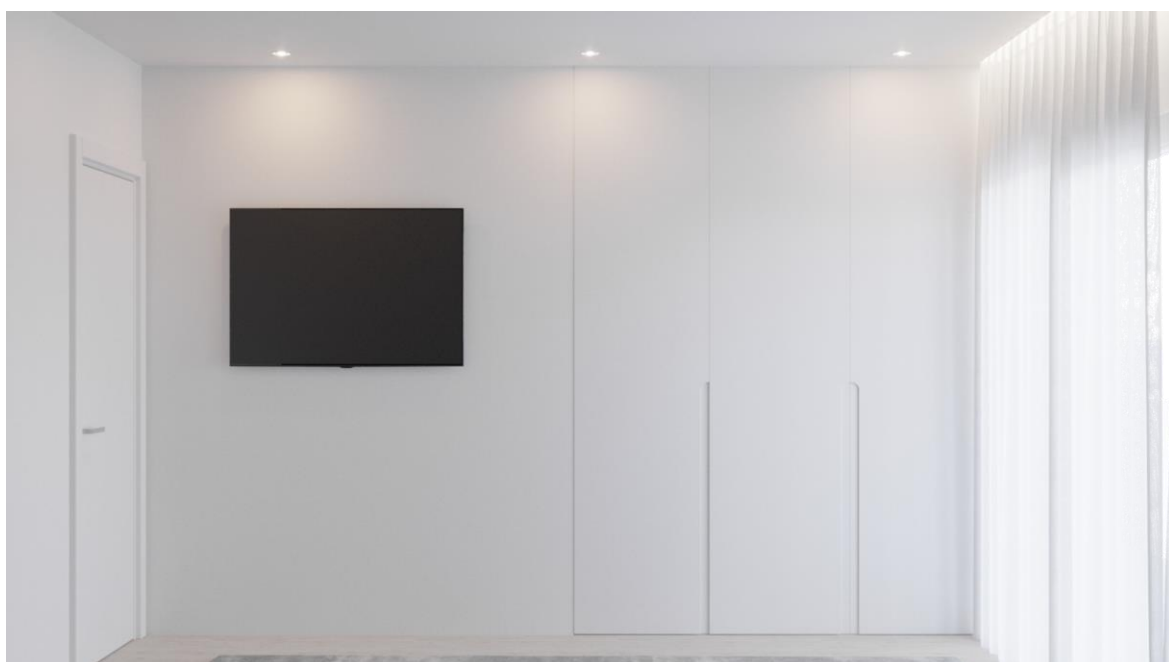


Figura 64- Visualização 3D Quarto\_2, Prédio MP, Fonte: *Ideias e Não Só Remodelação e Decoração de Interior.*

Este projeto distingue-se dos anteriores pela sua abordagem centrada, em atender as necessidades da empresa contratante, mas também o cliente final.

Neste projeto, adotou-se uma paleta cromática neutra, acabamentos sofisticados e um layout organizado e funcional, com o objetivo de atrair uma ampla gama de clientes, proporcionando uma experiência estética e funcional.

### **5.3.3 Síntese Conclusiva**

No término deste projeto, o apartamento modelo para o prédio MP, é com grande satisfação que se apresenta esta síntese conclusiva, destacando os principais elementos e conquistas alcançadas ao longo do processo.

O objetivo principal foi criar um espaço que contivesse um grande impacto visual e inspirasse os futuros usuários com a transmissão da sensação de conforto, praticidade e sofisticação. Para isso, adotou-se uma abordagem meticulosa, combinado de elementos de design contemporâneo com toques de elegância e personalidade.

O apartamento modelo apresenta uma combinação harmoniosa de cores, texturas e de mobiliário cuidadosamente selecionados para criar uma atmosfera acolhedora e moderna.

Além da estética, uma das preocupações foi garantir a funcionalidade e o aproveitamento máximo do espaço, por meio da organização do *layout*, em que foi possível otimizar cada ambiente, de modo atender às necessidades práticas e de estilo de vida dos futuros moradores.

Este projeto foi muito gratificante e de grande criatividade, inovação e colaboração, que reflete um trabalho de grande qualidade.

Concluindo, os fundadores transmitiram muita confiança de que o sucesso deste projeto servirá como inspiração para futuros e contribuirá para elevar o padrão de trabalho.

## 5.4 Prédio EG

**Cliente:** Privado

**Participação:** abril

**Intervenção:** Proposta Design Interiores, Desenho Técnico.

### 5.4.1 Descrição do Projeto

Este projeto de design de interiores, consiste num prédio, adquirido por um cliente na zona de Leiria, pretende que a empresa *Ideias & Não Só* desenvolva o projeto de remodelação de interiores, de âmbito privado, sob a orientação dos fundadores.

O prédio é constituído por uma cave e três pisos, sendo que o primeiro piso se destina ao espaço comercial, contendo uma zona de arrumação, o piso superior zona habitacional, de tipologia T3 e o terceiro piso, cobertura.

O cliente manifestou interesse em reorganizar e renovar o espaço interior com o propósito de alterar a organização interior para estúdios, com isto, pretende uma proposta de um *layout* organizado, acolhedor e que melhor se enquadre ao que procura.

### 5.4.2 Proposta

O primeiro procedimento a ser executado consiste na análise das condições em que o prédio se encontra. No entanto, o fundador Emanuel Faria, determinou que seria necessário alterar as sacadas e a porta de entrada, respetivo ao primeiro piso, figura 75 a 77.



Figura 65- Prédio EG fachada lateral esquerda. Fonte: *Ideias e Não Só Remodelação e Decoração de Interior*.



Figura 66- Prédio EG fachada principal. Fonte: *Ideias e Não Só Remodelação e Decoração de Interior*.



Figura 67- Prédio EG fachada lateral direita. Fonte: *Ideias e Não Só Remodelação e Decoração de Interior*.

A cave, apresenta uma elevada degradação e necessita de isolamento e revestimento no pavimento, paredes e teto, como alteração das janelas e portas figuras 78 e 79.



**Figura 68-** Cave corredor, Prédio EG, Fonte: *Ideias e Não Só Remodelação e Decoração de Interior.*



**Figura 69-** Cave, Prédio EG, Fonte: *Ideias e Não Só Remodelação e Decoração de Interior.*

No primeiro e segundo piso, seriam necessárias novas portas e um novo revestimento no pavimento, no teto e escadas, o que consta apresenta graves danos de apodrecimento, figuras 80 a 83.



**Figura 80-** 1º Piso zona comercial, Prédio EG, Fonte: *Ideias e Não Só Remodelação e Decoração de Interior.*



**Figura 81-** 1º Piso cozinha, Prédio EG, Fonte: *Ideias e Não Só Remodelação e Decoração de Interior.*



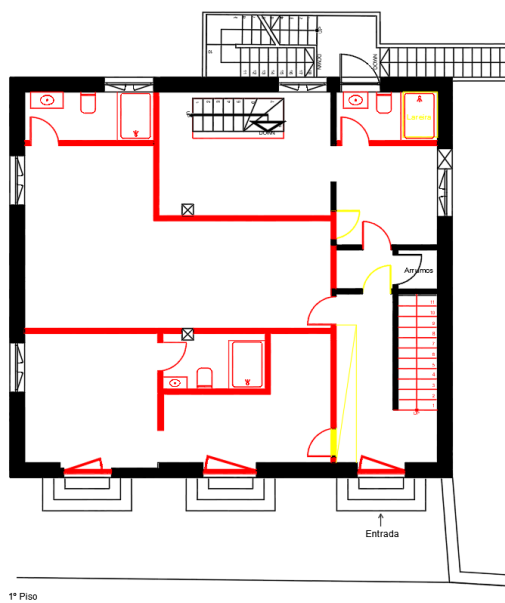
**Figura 70-** 2º Piso corredor, Prédio EG, Fonte: *Ideias e Não Só Remodelação e Decoração de Interior.*



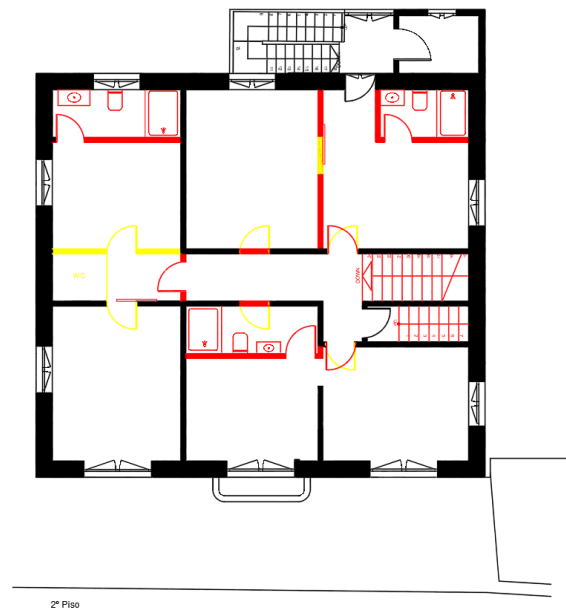
**Figura 71-** 2º Piso quarto, Prédio EG, Fonte: *Ideias e Não Só Remodelação e Decoração de Interior.*

No entanto, após a exposição destas informações ao cliente, prontamente comunicou que, inicialmente, só tinha interesse em modificar o primeiro e segundo piso.

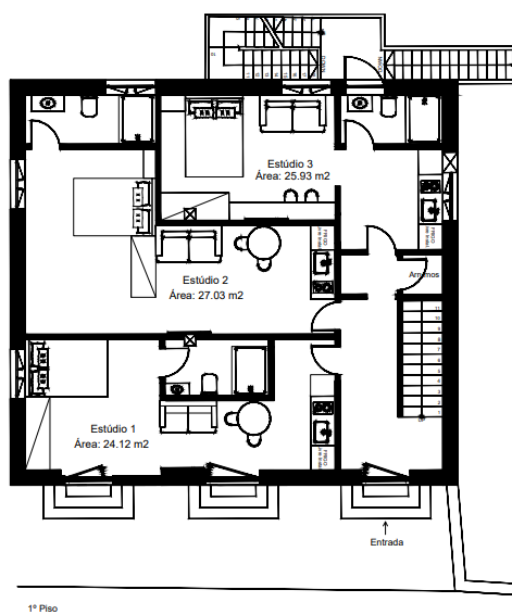
Numa primeira abordagem, procedeu-se à nova organização e estruturação do *layout*, foi necessário recorrer à demolição e construção de paredes e de mobiliário fixo, como se pode observar na planta de alterações figura 84 e 85, a cor amarela representa a demolição e a cor vermelha construção, de forma a responder às necessidades pretendidas pelo cliente.



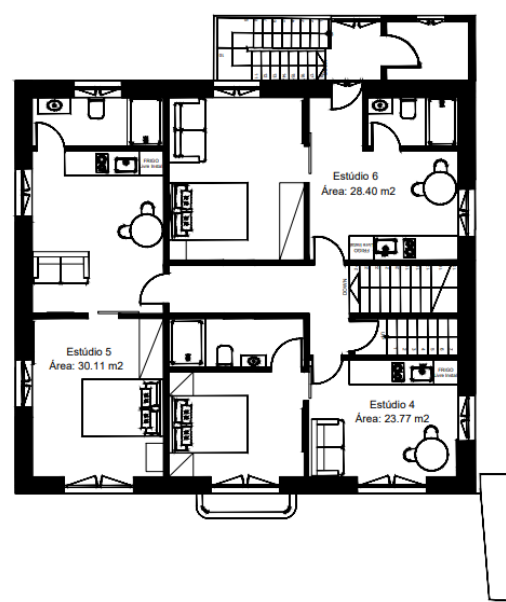
**Figura 84-** Planta de alterações 1º Piso, Prédio EG, Fonte: *Ideias e Não Só Remodelação e Decoração de Interior.*



**Figura 85-** Planta de alterações 2º Piso, Prédio EG, Fonte: *Ideias e Não Só Remodelação e Decoração de Interior.*



**Figura 86-** Planta Proposta, 1º Piso, Prédio EG, Fonte: *Ideias e Não Só Remodelação e Decoração de Interior.*



**Figura 87-** Planta Proposta, 2º Piso, Prédio EG, Fonte: *Ideias e Não Só Remodelação e Decoração de Interior.*

No entanto, estabeleceu-se três estúdios por piso, compostos por uma cozinha, zona de estar, jantar, quarto e instalação sanitária, figura 86 e 87.

Concluindo, a planta proposta é apresentada ao cliente para que possa verificar a localização exata de todos os elementos propostos, para cada estúdio, que é acolhida com bastante receptividade e satisfação.

Posto isto, segue-se à fase de orçamentação, que não é aprovada, devido ao cliente não estar financeiramente disposto a proceder às obras necessárias para este espaço, sendo assim, este projeto deu-se por terminado.

### 5.4.3 Síntese Conclusiva

Após o processo rigoroso de planeamento e de elaboração de várias propostas, infelizmente, chegamos à conclusão de que a remodelação, do prédio EG, não será realizada devido a restrições orçamentais impostas pelo cliente. No entanto, é importante destacar as aprendizagens e contribuições significativas que resultaram deste projeto.

Durante o desenvolvimento do projeto, foram exploradas diversas ideias inovadoras, de forma a transformar o prédio para estúdios, maximizando o potencial do espaço existente, otimizando o *layout* e a criação de ambientes propícios à criatividade e produtividade, através de um bom aproveitamento da luz natural.

Investidos tempo e esforço na pesquisa de materiais e tecnologias sustentáveis, visando não apenas minimizar os custos a longo prazo, mas também promover práticas ambientais responsáveis.

Ao longo do processo, o cliente esteve envolvido em todas as etapas, de forma a garantir que as suas ideias e expectativas fossem totalmente consideradas. No entanto, ficou claro que os custos estimados para a realização da remodelação excediam o orçamento disponível, levando à decisão de não prosseguir com o projeto.

Apesar dessa adversidade, o projeto não foi em vão, a experiência adquirida ao longo do processo de planeamento e elaboração das propostas foi inestimável, proporcionando novos conhecimentos que podem ser aplicados em projetos futuros.

Contudo, destacou-se a importância da análise rigorosa dos custos desde o início do projeto, a fim de evitar surpresas desagradáveis no decorrer do processo.

## 5.5 Restaurante MR

**Cliente:** Privado

**Participação:** abril a maio

**Intervenção:** Proposta Design Interiores, Desenho Técnico, Visualização 3D, Apresentação de Projeto.

### 5.5.1 Descrição do Projeto

Casal sénior, que adquiriu um terreno na zona de Leira, com o propósito do transformar para um espaço comercial, especificamente um restaurante, contactaram os serviços da empresa *Ideias & Não Só* para desenvolver o projeto de interiores, de âmbito privado, sob a orientação dos fundadores.

O espaço comercial foi projetado e executado por um atelier de arquitetura o anexo 5 e 6, página 94 deste documento, contém a planta e alçados executados, no entanto, os clientes não estavam de acordo com as ideias propostas para o seu interior, sendo a intervenção realizada a esse nível.

O restaurante constitui dois pisos, sendo o piso térreo constituído por uma zona de restauração, copa, arrumos e instalações sanitárias para o género masculino, feminino e mobilidade reduzida. O primeiro piso, *rooftop*, composto por uma zona de esplanada, um palco para música ao vivo e um bar.

Os clientes pretendem uma nova organização espacial, através de uma proposta de *layout* na zona de restauração tirando o máximo partido desta área e de facilitar a zona de circulação.

No entanto, este projeto sofreu diversas alterações e para não o tornar maçador será apenas apresentada a proposta final.

### 5.5.2 Proposta

A primeira reunião com os clientes foi realizada por vídeo conferência, visto que não residem em Portugal. Desde início, que se compreendeu e definiu as prioridades para a área em questão, zona de restauração.

Inicialmente, é discutido com a fundadora Glória Amaral, responsável pelo design de interiores, a melhor organização do *layout*.

Com a planta proposta definida figura 88, procedeu-se de seguida para várias visualizações 3D, uma vez que os clientes demonstravam considerável insegurança na escolha dos materiais, acabamentos e tecidos para este ambiente.

Após diversas alterações, a proposta final foi a selecionada para a execução no interior do restaurante, procedendo com a planta proposta, que incorpora um design biofílico.

Este design procura estabelecer um ambiente de harmonia e de conexão com a natureza, proporcionando um ambiente acolhedor e inspirador ao usuário.

Sendo assim, o restaurante contém materiais com cores, formas, padrões e elementos que remetem para a natureza.

O restaurante foi dividido em diferentes setores, zona de recepção, zona temática, zona de bar e zona de refeição, composta por várias tipologias, permitindo assim uma variedade de experiências ao usuário.

Na planta proposta, é possível observar dois pavimentos distintos, o principal pavimento, flutuante laminado com formato em espinha de peixe, enquanto o outro revestido com cerâmica com um padrão geométrico, que define o percurso tanto para os usuários quanto para os funcionários, para acederem à escada, elevador, instalações sanitárias e copa.

O material de revestimento nas paredes é cimento queimado, que contrasta com o teto pintado na cor preta. Por sua vez procedeu-se à pintura das condutas na mesma cor, de forma a ocultar a sua visibilidade.



Figura 72- Planta Proposta, Restaurante MR, Fonte: *Ideias e Não Só Remodelação e Decoração de Interior*.

O acesso ao restaurante é efetuado por uma porta automática que se encontra na fachada principal.

No entanto, a entrada constitui um elevador que permite o acesso ao *rooftop*. A pedido do cliente, foi criada a zona temática, permite que o usuário contenha uma recordação do momento vivido neste espaço. Esta zona contém um baloiço em dourado

e uma frase alusiva em LED, para realçar e ir de encontro com o conceito estabelecido revestiu-se a parede com um jardim vertical figura 89.

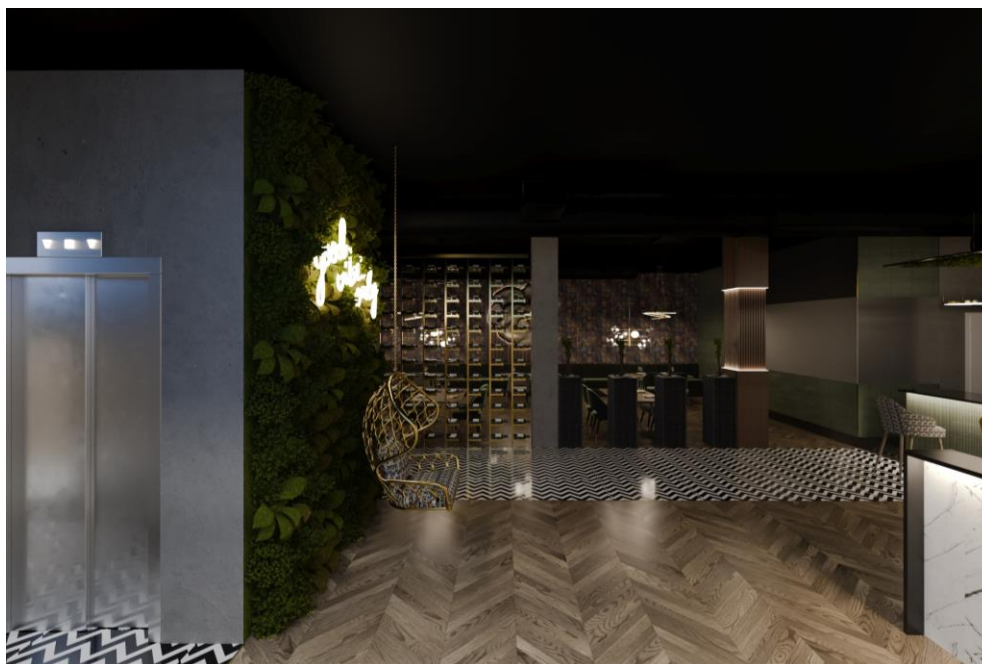


Figura 73- Visualização 3D Entrada, Restaurante MR, Fonte: Ideias e Não Só Remodelação e Decoração de Interior.

O balcão para recepção, em MDF pintado de preto, revestido com mármore *calacatta*, esta zona é importante para a organização interna do restaurante, pois permite receber os clientes, verificar os pedidos realizados e fazer comunicações telefónicas, figura 90.

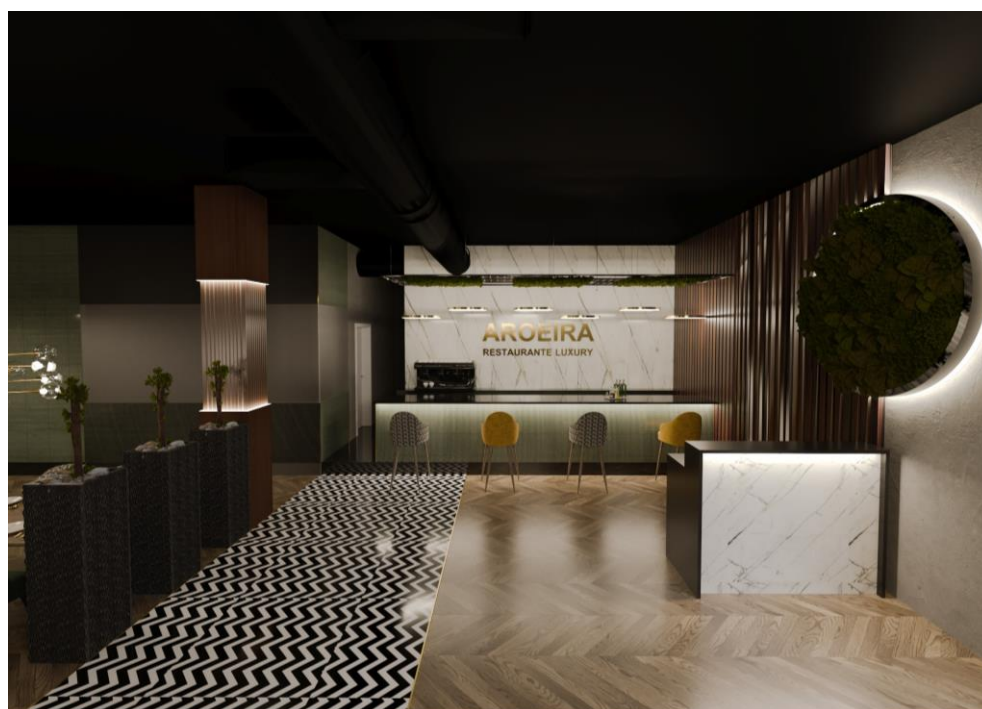


Figura 74- Visualização 3D Zona de Recepção e Zona de Bar, Restaurante MR, Fonte: Ideias e Não Só Remodelação e Decoração de Interior.

A zona de bar contém a parede revestida em mármore *calacatta*, interliga com o balcão de receção, e a designação do nome do restaurante com letras pintadas em dourado. Esta zona composta por um balcão, revestido com cerâmica verde, que dispõe de quatro cadeiras com estofos diferentes, que estabelecem conexão com a zona de refeição e de uma mesa refrigerada de apoio ao serviço. A iluminação é realizada com candeeiros suspensos dourados sobrepostos a uma grelha suspensa com vegetação, figura 91.

O centro do restaurante integra pilares estruturais figura 92, que separam a zona de circulação da zona de refeição, para privatizar esta zona foram inseridos alguns vasos altos e conjunto com uma garrafeira metálica dourada.

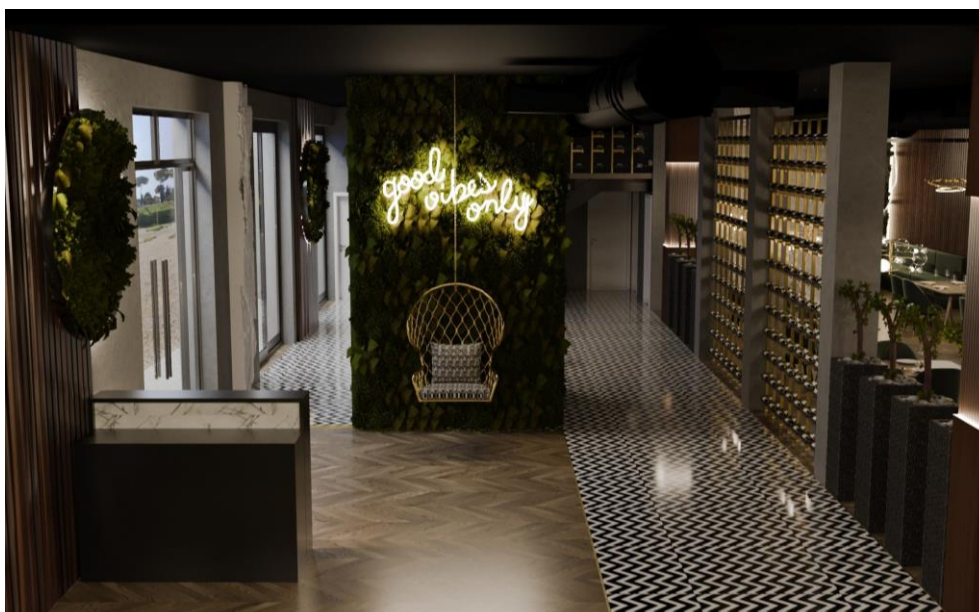


Figura 75- Visualização 3D Zona de Circulação, Restaurante MR, Fonte: Ideias e Não Só Remodelação e Decoração de Interior.

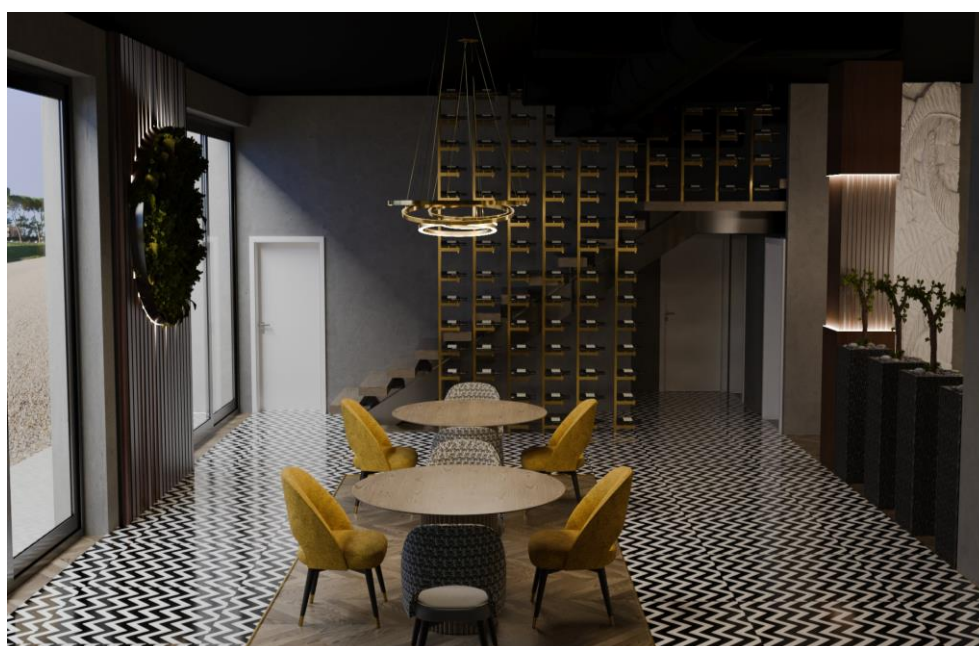


Figura 76- Visualização 3D Escada, Restaurante MR, Fonte: Ideias e Não Só Remodelação e Decoração de Interior.

A escada de acesso ao *rooftop*, revestida em madeira de carvalho, com o corrimão composto por uma garrafeira que segue a mesma estética da anterior, como se pode visualizar na figura 93.



Figura 77- Visualização 3D Zona de Refeição\_1, Restaurante MR, Fonte: Ideias e Não Só Remodelação e Decoração de Interior.

A zona de refeição segue quatro tipologias diferentes, sendo a primeira, figura 94, uma zona mais íntima, composta por duas mesas redondas em madeira de carvalho que se interliga com o pavimento e com a escada, cada mesa possui quatro cadeiras.

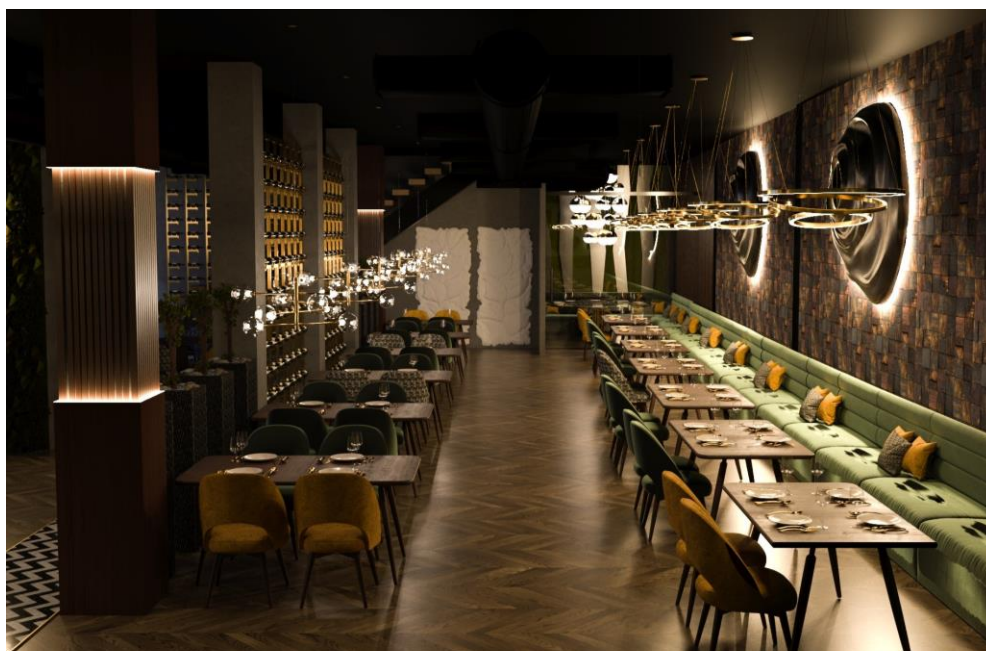


Figura 78- Visualização 3D Zona de Refeição\_2, Restaurante MR, Fonte: Ideias e Não Só Remodelação e Decoração de Interior.

As seguintes zonas de refeição estão inseridas na mesma área, mas com disposições diferentes.

As mesas são retangulares em madeira de carvalho, mas a zona de sentar difere, um dos lados da zona de refeição contém apenas cadeiras e no outro cadeiras e um banco corrido que acompanha a totalidade da parede.

Esta parede incorpora três pilares estruturais redondos metálicos, utilizados de forma a separar o revestimento do ripado, dos painéis acústicos ambos em madeira.

A iluminação transmitida pelos candeeiros suspensos e pelos elementos decorativos de forma orgânica, emitem luz amarela para tornar este ambiente aconchegante e confortável, figura 95.



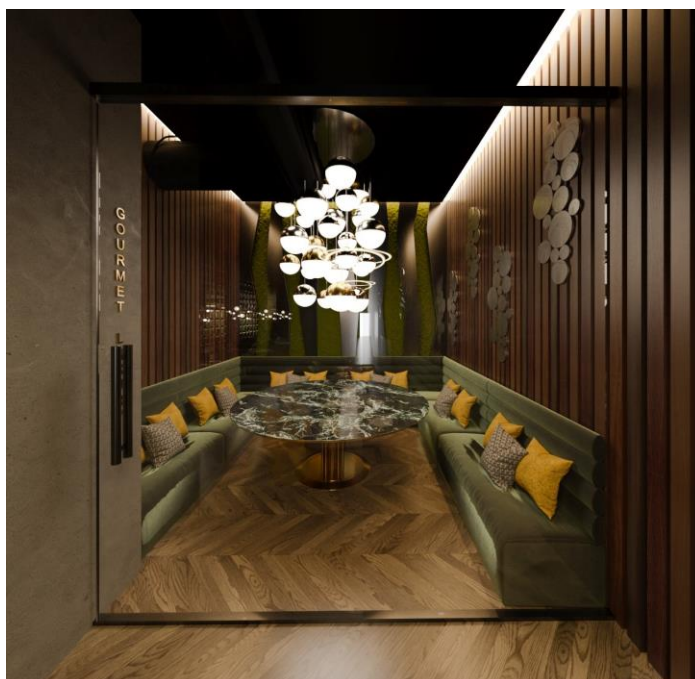
Figura 79- Visualização 3D Zona de Refeição\_3, Restaurante MR, Fonte: Ideias e Não Só Remodelação e Decoração de Interior.

A última zona de refeição, *Gourmet Luxury*, é uma sala fechada que permite a celebração de momentos em grupo mais reservados.

Composta por uma mesa redonda com tampo em mármore verde e o pé em dourado, o banco corrido contorna esta sala e faz ligação com o banco da sala oposta, não só pela forma como também pelo o estofamento.

O revestimento é composto por um jardim vertical que contém estruturas metálicas na tonalidade preta e por um ripado de madeira.

A iluminação é efetuada por um candeeiro suspenso e com fitas de LED nas sancas do teto falso, como se pode visualizar nas figuras 96 e 97.



**Figura 80-** Visualização 3D Zona de Refeição\_4, Restaurante MR,  
*Fonte: Ideias e Não Só Remodelação e Decoração de Interior.*



**Figura 81-** Visualização 3D Zona de Refeição\_5, Restaurante MR,  
*Fonte: Ideias e Não Só Remodelação e Decoração de Interior.*

### 5.5.3 Síntese Conclusiva

O projeto do restaurante MR, foi um percurso empolgante e desafiador, marcado pela integração de elementos naturais e sustentáveis, de forma a criar um ambiente acolhedor e harmonioso. No entanto, os desafios decorrentes da indecisão dos clientes tornaram o processo mais complexo e maçante, exigindo múltiplas alterações ao longo do seu desenvolvimento.

Inicialmente, incorporou-se os princípios do design biofílico, integrando elementos como a vegetação e materiais naturais, de forma a criar uma conexão com a natureza, o que contribuiu para um ambiente agradável e relaxante.

A indecisão constante dos clientes passou a ser um desafio, tornou o processo mais longo e complexo do que o esperado, o que exigiu flexibilidade, criatividade e paciência por parte da equipa, para se adaptarem à constante mudança e garantir que as expectativas dos clientes fossem atendidas.

No entanto, apesar dos desafios enfrentados devido à indecisão dos clientes, o projeto do restaurante MR, foi um sucesso, resultando num espaço único e inspirador que combina harmoniosamente a natureza e com a funcionalidade.

## 5.6 Moradia MM

**Cliente:** Privado

**Participação:** abril

**Intervenção:** Proposta Design Interiores, Desenho Técnico, Apresentação de Projeto.

### 5.6.1 Descrição do Projeto

Este projeto de design de interiores, consiste numa moradia unifamiliar, para um casal na zona de Leiria, com dois filhos adolescentes, pretendem que a empresa *Ideias & Não Só*, desenvolva o projeto de interiores, de âmbito privado, sob a orientação dos fundadores.

A moradia foi projetada e está a ser executada por uma empresa de arquitetura planta e alçados. Consultar o anexo 7 a 11 página 95 a 97 deste documento. Como ainda se encontra em obras, os clientes pretendem que se desenvolva o projeto de interiores durante esta fase para se necessário realizar alguma alteração nas divisões e minimizar o tempo de espera.

No entanto, os clientes manifestaram interesse em reorganizar e renovar o espaço interior, com isto, pretendem uma proposta de um layout organizado e acolhedor.

### 5.6.2 Proposta

A planta proposta já estava previamente definida, no entanto, procedeu-se a alteração da cozinha e da estruturação das instalações sanitárias dos dois quartos, de forma a responder às necessidades pretendidas pelos clientes, figura 98.

Sendo assim, a moradia é composta por três quartos com instalações sanitárias privativas, cada quarto tem acesso à varanda exterior, um escritório, uma instalação sanitária social, sala de estar, sala de jantar, cozinha com acesso à churrasqueira, lavandaria e garagem.

De seguida procede-se à escolha de mobiliário e os materiais para revestimento, de acordo com o estilo e gostos dos clientes e estabelece-se as zonas a intervir, hall de entrada, sala de estar, sala de jantar, instalações sanitárias, cozinha, lavandaria e todos os roupeiros da habitação.



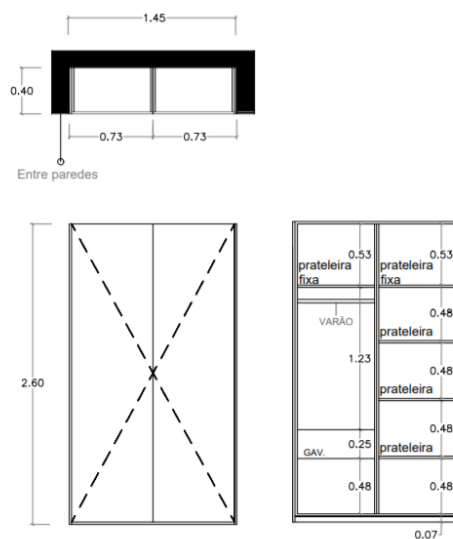
A moradia é pavimentada com flutuante laminado *EHL038 Carvalho Sedan*, com exceção das instalações sanitárias e da lavanderia.

O hall de entrada, contém uma parede revestida com azulejo cerâmico branco mate que oculta o roupeiro e a porta pivotante que interliga com o corredor, figura 100.



**Figura 84-** Visualização 3D, Hall de Entrada\_1, Moradia MM, Fonte: *Ideias e Não Só Remodelação e Decoração de Interior*.

Este roupeiro serve de apoio à zona de entrada/saída, o desenho técnico detalhado do roupeiro, apresenta-se em metros, unidade de medida utilizada pela empresa, foi necessário para compreender a sua organização interior, figura 101, constituído por duas portas de abrir no sistema tic-tac, com interior em linho bege e o exterior em MDF revestido com azulejo cerâmico branco.



**Figura 85-** Desenho técnico detalhado Roupeiro Hall de Entrada, Moradia MM, Fonte: *Ideias e Não Só Remodelação e Decoração de Interior*.

De seguida, encontra-se o ripado em madeira de nogueira que divide a zona do hall de entrada com a sala de estar, de forma a não conter um grande impacto visual quando se entra na habitação, figura 102.

A sala de estar contém uma paleta cromática neutra, mas com a cor azul predominante, composta por um móvel atrás do sofá com o mesmo acabamento que o ripado, com dois pufes que permitem apreciar, visualizar televisão e conviver neste ambiente.



**Figura 86-** Visualização 3D, Hall de Entrada\_2, Moradia MM, Fonte: *Ideias e Não Só Remodelação e Decoração de Interior.*

Composta por um sofá com *chaise longue*, a pedido do cliente, dois cadeirões no tecido veludo azul e uma mesa de centro metálica no tom dourado e prateado, (figura 103).



**Figura 87-** Visualização 3D, Sala de Estar\_1, Moradia MM, Fonte: *Ideias e Não Só Remodelação e Decoração de Interior.*

No entanto, foram propostos vários elementos, uma parede com papel de parede que imita ripado de madeira, *marburg 33960*, e o revestimento da lareira em mármore *calacatta*.

O móvel de televisão, com portas de abrir, guarda os aparelhos de internet e da televisão, sendo estes ligados à televisão suspensa, através do fundo falso do painel.

A lareira bioetanol modular, divide a zona da sala de estar da sala de jantar, proporcionando um ambiente acolhedor e harmonioso, figura 104.



**Figura 88-** Visualização 3D, Sala de Estar\_2, Moradia MM, Fonte: *Ideias e Não Só Remodelação e Decoração de Interior*.

A sala de jantar apresenta um espaço aberto com a cozinha, no entanto foram propostos elementos que interligassem com a zona da sala de estar e que fossem fundamentais para este ambiente.

O aparador de apoio à zona de jantar com o acabamento em madeira nogueira, contém dois quadros decorativos, que tornam o espaço mais acolhedor.

A mesa de jantar com o pé em dourado e o tampo em vidro, implícito pelos clientes, composta por seis cadeiras no tom azul.

Posto isto, é colocada um candeeiro suspenso, em dourado ao centro da mesa de jantar de forma a gerar dinâmica no espaço.

A televisão suspensa está ao centro desta área para servir as duas zonas, sala de jantar e cozinha, figura 105.



Figura 89- Visualização 3D, Sala de Jantar, Moradia MM, Fonte: *Ideias e Não Só Remodelação e Decoração de Interior.*

A cozinha é organizada por móveis inferiores e verticais em MDF hidrófugo com acabamento *AGT white*, material interior branco mate, o rodapé em PVC e os puxadores no perfil gola, ambos em branco mate.

A bancada em *silestone*, e o revestimento entre móveis, em mármore *calacatta*, de forma a estabelecer união com a lareira da sala. Dispõe de uma ilha com uma bancada alta em noqueira, *AGT 737*, composta por três cadeiras altas, figura 106.



Figura 90- Visualização 3D, Cozinha, Moradia MM, Fonte: *Ideias e Não Só Remodelação e Decoração de Interior.*

Através do desenho técnico detalhado da lavanderia, verifica-se uma composição de móveis na totalidade da parede, que tem como propósito organizar e arrumar esta área. Este desenho apresenta-se em metros por ser a unidade de medida utilizada pela empresa.

O primeiro módulo do lado esquerdo, tem como propósito a arrumação da tábua de passar a ferro, de seguida as máquinas de lavar e secar a roupa, um lavatório, uma arca de livre instalação que o casal já contém e a VMC, figura 107.

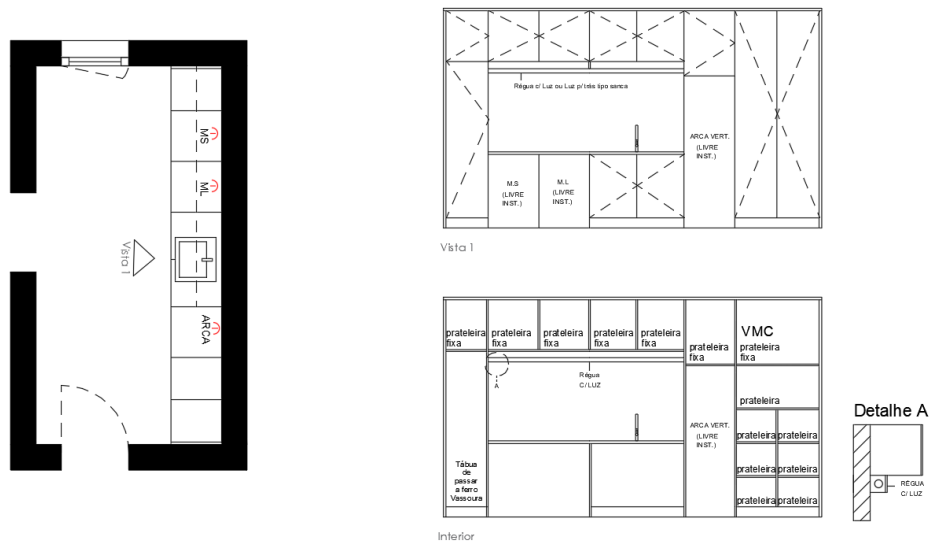


Figura 91- Desenho técnico detalhado Lavandaria, Moradia MM, Fonte: Ideias e Não Só Remodelação e Decoração de Interior.

Os móveis são revestidos em melamina *KN 4298\_SU*, o interior cinza liso e entre móveis azulejo cerâmico na tonalidade verde.

Pavimentada com o piso flutuante, com a textura de madeira natural, *EGGER*, figura 108.



Figura 92- Visualização 3D, Lavandaria, Moradia MM, Fonte: Ideias e Não Só Remodelação e Decoração de Interior.

### 5.6.3 Síntese Conclusiva

Na síntese conclusiva, o projeto da moradia MM, foi adotada uma abordagem centrada no cliente, colaborando com eles, desde a fase inicial até à conclusão do projeto, com o objetivo de criar um espaço residencial que refletisse o estilo e as preferências dos proprietários.

Durante o processo de design, foram propostos elementos de forma harmoniosa, para criar um ambiente coerente em toda a moradia. A seleção dos materiais, a disposição de cada divisão, foi realizada com o intuito de otimizar o conforto e a praticidade, sem comprometer a estética.

Ao longo do processo, foram enfrentados desafios que exigiram muito conhecimento para encontrar soluções adequadas, desde restrições de orçamento a questões técnicas.

Porém a moradia MM unifamiliar, excedeu as expectativas dos proprietários, proporcionando um ambiente que responde as suas necessidades práticas e reflete a sua identidade e estilo de vida. Este projeto foi cuidadosamente planejado e elogiado pelos proprietários e visitantes, destacando o seu sucesso.

## 6. Conclusão

A realização do estágio curricular desenvolveu-se na empresa Ideias & Não Só Decoração e Remodelação de Interiores para a conclusão do mestrado em Design de Interiores e Mobiliário, lecionado na Escola Superior de Artes Aplicadas. O mesmo permitiu expandir e aplicar os conhecimentos adquiridos ao longo do percurso académico.

Durante o estágio, existiu a primeira fase de adaptação, de modo a conhecer a equipa, o espaço e método de trabalho. Esta primeira fase foi importante para a evolução e desenvolvimento da mestranda na execução de tarefas futuras.

Nos meses de estágio, a mestranda desenvolveu diversos projetos, em determinadas fases, oportunidade de adquirir novos conhecimentos em desenho técnico 2D no AutoCAD, capacidade de aprender e evoluir em determinadas situações projetuais através do conhecimento e atenção prestada pelos membros da equipa.

Ao longo deste percurso, a mestranda deparou-se com alguns desafios que foram enriquecedores a nível pessoal e profissional, no entanto, a sua fácil superação deve-se ao facto da incrível equipa que a empresa constitui, que sempre demonstraram ser ótimos colegas e profissionais.

Esta experiência foi muito importante para o desenvolvimento da mestranda, desde o contato com o cliente, o trabalho em equipa e o acompanhamento de obra, contribuindo para o desenvolvimento das habilidades de comunicação, argumentação e responsabilidade.

Finalizando, o estágio foi uma grande experiência de aprendizagem, onde foi possível aplicar os conhecimentos adquiridos na formação académica, pertencer à equipa da empresa, aprender e adquirir novos conhecimentos.

Após o fim de estágio a mestranda foi convidada a prestar serviços na empresa, o que possibilita o crescimento a nível profissional na área.

## 7. Referências Bibliográficas

### Livros

CORREIA, Joel da Costa. Plano Geral de Melhoramento e Modernização da Cidade de Leiria. 1. ed. Lisboa: Editora Exemplo, 2020, p.123.

MUNARI, Bruno – Das coisas Nascem Coisas: o prazer de inventar. 1 ed. Lisboa: Edições 70, 1981, p. 17.

### Páginas Web

CIDQ - Definition of Interior Design [Em linha] [Consult. março 2023]. Disponível em WWW: <https://www.cidq.org/definition-of-interior-design>

IFI – International Federation of Interior Architects/Designers Design [Em linha] [Consult. março 2023]. Disponível em WWW: <https://ifiworld.org/about/>

Ernesto Korrodi [Em linha] [Consult. . março 2023]. Disponível em WWW: [https://pt.wikipedia.org/wiki/Ernesto\\_Korrodi](https://pt.wikipedia.org/wiki/Ernesto_Korrodi)

Infopédia artigos de Leiria- [Em linha] [Consult. março. 2023]. Disponível em: WWW: <https://www.infopedia.pt/apoio/artigos/leiria>

Informação Turismo do Centro- [Em linha] [Consult. março. 2023]. Disponível em: WWW: <https://turismodocentro.pt/concelho/leiria/>

Informação Visite Leiria- [Em linha] [Consult. março. 2023]. Disponível em: WWW: <https://www.visiteleiria.pt/pontos-de-interesse/patrimonio/>

Informação Visist Portugal- [Em linha] [Consult. março. 2023]. Disponível em WWW: <https://www.visitportugal.com/pt-pt/content/leiria>

Informação Castelos de Portugal- [Em linha] [Consult. março. 2023]. Disponível em WWW: [https://castelos-de-portugal.fandom.com/pt/wiki/Castelo\\_de\\_Leiria](https://castelos-de-portugal.fandom.com/pt/wiki/Castelo_de_Leiria)

Pontos de Interesse de Leiria do Visite Leiria. Disponível em: WWW: <https://www.visiteleiria.pt/pontos-de-interesse/patrimonio/>

Ideias & não só decoração de interiores- [Em linha] [Consult. abril. 2023]. Disponível em: WWW: <https://www.ideiasenaoso.com/>

Metodologia projetual de Bruno Munari [Em linha] [Consult. abril. 2023]. Disponível em WWW: [https://www.researchgate.net/figure/Figura-2-Metodologia-de-Bruno-Munari\\_fig2\\_265421492](https://www.researchgate.net/figure/Figura-2-Metodologia-de-Bruno-Munari_fig2_265421492)

Metodologia projetual de Gui Bonsiepe [Em linha] [Consult. abril. 2023]. Disponível em WWW: <https://4ed.cc/metodologia-projetual-de-gui-bonsiepe/>

Processo criativo – Das coisas nascem coisas [Em linha] [Consult. abril. 2023]. Disponível em WWW: <http://www.processocriativo.com/das-coisas-nascem-coisas/>

Consentino. [Em linha] [Consult. jan. 2024]. Disponível em: WWW: [https://www.cosentino.com/pt-pt/?utm\\_source=google&utm\\_medium=cpc&utm\\_campaign=COSENTINO\\_IBE\\_PRT\\_B2B\\_GEN\\_SPD\\_SAP\\_SEA\\_BRD\\_LDS\\_PRS\\_AON\\_GAD\\_pt&utm\\_content=%2AGeneral&gad\\_source=1&gclid=CjwKCAiA29auBhBxEiwAnKcSquP1AEB02mv3vtTWu9OWAzG8nvkfeIlkY2ff008pVCb-UB5OCwiDuhOCkrYQAvD\\_BwE](https://www.cosentino.com/pt-pt/?utm_source=google&utm_medium=cpc&utm_campaign=COSENTINO_IBE_PRT_B2B_GEN_SPD_SAP_SEA_BRD_LDS_PRS_AON_GAD_pt&utm_content=%2AGeneral&gad_source=1&gclid=CjwKCAiA29auBhBxEiwAnKcSquP1AEB02mv3vtTWu9OWAzG8nvkfeIlkY2ff008pVCb-UB5OCwiDuhOCkrYQAvD_BwE)

Egger. [Em linha] [Consult. jan. 2024]. Disponível em: WWW: <https://www.egger.com/pt/pt/produtos/pavimentos/productos-y-disenos/pavimentos-laminados?country=PT>

Lampicris. [Em linha] [Consult. jan 2024]. Disponível em WWW: [https://www.lampicris.com/?doing\\_wp\\_cron=1708564276.3283419609069824218750](https://www.lampicris.com/?doing_wp_cron=1708564276.3283419609069824218750)

ASM TAPS. [Em linha] [Consult. jan. 2024]. Disponível em: WWW: <https://www.asmtaps.com/en/>

## 8. Bibliografia

CORREIA, Joel da Costa. Plano Geral de Melhoramento e Modernização da Cidade de Leiria. 1. ed. Lisboa: Editora Exemplo, 2020.

GIBBS, Jenny – Design de Interiores: Guia útil para estudantes e profissionais. Edição em Português, 1<sup>o</sup> Edição, 6<sup>a</sup> impressão, 2017. Editorial Gustavo Gili. ISBN 978-84-252-2358-7.

GUERIN, Denise; MARTIN, Caren- The career cycle approach to defining the Interior Design profession's body of knowledge. Journal of Interior Design, v. 30, n. 2, 2004.

KORRODI, Ernesto; GOMES, Saul António; MENDES, Fernando – Estudos de Reconstrução sobre o Castelo de Leiria. Leiria: Imagens & Letras, 2009. Reedição do Caderno de 1898. ISBN: 978-989-8153- 15-9.

NEUFERT, Ernst – A Arte de Projetar em Arquitetura. Edição em Português, 18<sup>a</sup> Edição Atualizada. Barcelona: Gustavo Gili.

## 9. Glossário

**3D Max** – Programa de renderização e modelação 3D para visualização de projetos, jogos e animações.

**Autocad**- Software de design auxiliado por computador 2D e 3D.

**Budget** – Termo utilizado para orçamento que define a verba disponível para um determinado projeto.

**Corona Render**- Software de renderização 3D de imagens geradas por computador.

**Calacata**- Mármore luxuoso, normalmente contém um fundo branco com veios definidos e escuros.

**Closet**- Compartimento de uma habitação utilizado para guardar calçado, roupa, entre outros elementos.

**Design**- Tem como propósito na criação de objetos ou produtos a pensar na forma e como isso interliga com a sua função.

**Ideias & Não Só**- Abreviatura do nome completo daa empresa Ideias & Não Só Decoração e Remodelação de Interiores.

**Layout**- Termo recorrentemente utilizado no âmbito da área do Design de Interiores como referência à forma como algo está organizado ou pensado. Neste caso, define a organização de uma planta.

**MDF**- Placa que é constituída por várias fibras de madeira que são unidas por uma resina sintética com prensagem quente.

**Open space**- Termo utilizado para descrever a organização de um espaço interior, com o mínimo de barreias físicas e espaços fechados existentes. Espaço amplo.

**OSB-** Painel de lascas de madeira orientadas, é um material estrutural amplamente utilizado na indústria da construção.

**Orçamentação-** Elaboração do cálculo de um projeto.

**Rooftop-** A palavra significa telhado, no entanto é um espaço localizado no topo dos empreendimentos.

**Spot-** Foco de luz para encastrar no teto.

**Sketchup-** Programa usado para a criação de modelos em 3D no computador.

**Render-** Criação de uma imagem que simula espaços reais.

**Sketchup-** É um programa usado na criação de modelos em 3D no computador.

**Vídeo conferência-** Tecnologia que permite o contacto visual e sonoro entre pessoas que estão em lugares diferentes.

**VMC-** Sistema de ventilação destinado às casas que permite a renovação do ar dentro de um espaço fechado, graças a diferentes mecanismos.

**Vray-** Software de renderização de imagens geradas por computador.

## 10. Parecer de Estágio



Ideias e não só decoração de interiores, Lda.  
Rua Prof. António Luis Fernandes, Lote2, nº 4 – R/C Esq.  
Bairro do Jericó – 2400-158 Leiria  
NIF: 509 698 026  
Tm: 919 561 816 | geral@ideiasenaoso.com

Exmos. Srs.

No âmbito do protocolo entre a Ideias & não só decoração de interiores e a Escola Superior de Artes Aplicadas do Instituto Politécnico de Castelo Branco, vimos dar como concluído o estágio da estudante Jéssica Margarida Oliveira Marques, na nossa empresa, e manifestar o nosso apreço relativamente ao estágio que desempenhou no período compreendido entre fevereiro e maio de 2023.

No entanto, a Jéssica fez o acompanhamento em todas as fases dos projetos, desde a conceção à concretização, sempre com o meu supervisionamento, com responsabilidade e autonomia, atingindo assim os objetivos do estágio.

A Jéssica destacou-se pela sua proatividade, empenho e bom relacionamento com a equipa de trabalho e clientes, tendo assumido o estágio com profissionalismo e responsabilidade desde o início até ao fim, sendo que foi notória a sua evolução durante esse processo.

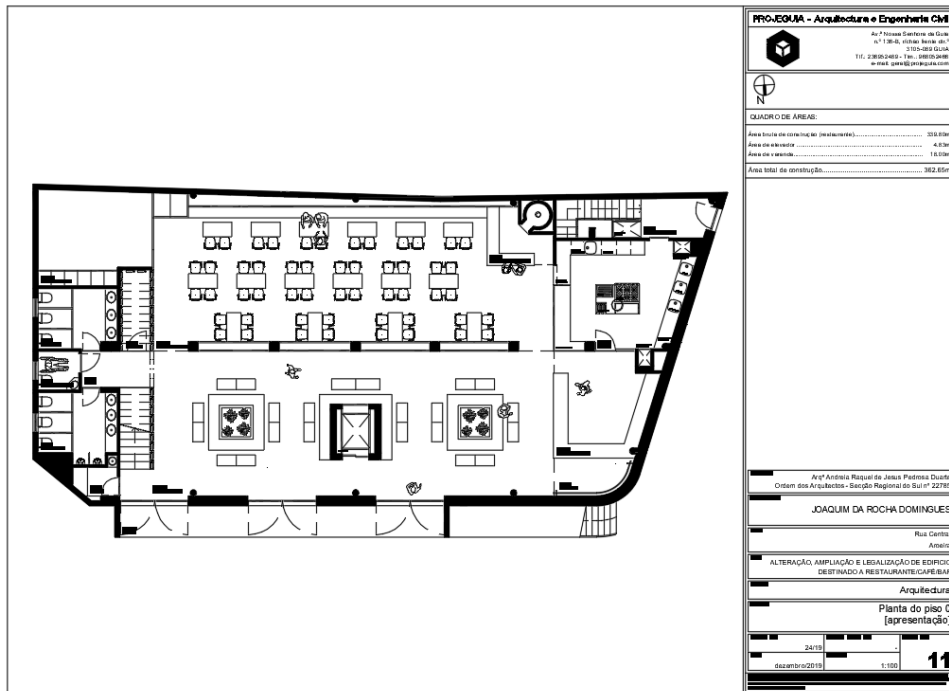
De forma geral, teve um aproveitamento exemplar que oferece garantias de um futuro profissional capaz e competente.

Atentamente,

**Ideias&não só**  
Decoração de Interiores, Lda.







**PROJECQUA - Arquitectura e Engenharia CML**  
 Av.ª Teresa Sardenha de Gusmão, 17  
 1300-000 GUSMÃO  
 Tlf. 213602488 - Fax. 213602489  
 e-mail. pqr@projecqua.com

**QUADRO DE ÁREAS:**  
 Área total de construção (incluindo anexos) ..... 310,00m<sup>2</sup>  
 Área de utilização ..... 4,85m<sup>2</sup>  
 Área de estacionamento ..... 10,00m<sup>2</sup>  
 Área total de ocupação ..... 324,85m<sup>2</sup>

Av.ª Antónia Raquel de Jesus Piedrosa Duarte  
 Ordem dos Arquitectos - Secção Regional do Sul nº 22795

**JOAQUIM DA ROCHA DOMINGUES**

Rua Central  
 Amieiro

**ALTERAÇÃO, AMPLIAÇÃO E LEGALIZAÇÃO DE EDIFÍCIO  
 DESTINADO A RESTAURANTE(CAFÉ/BAR)**

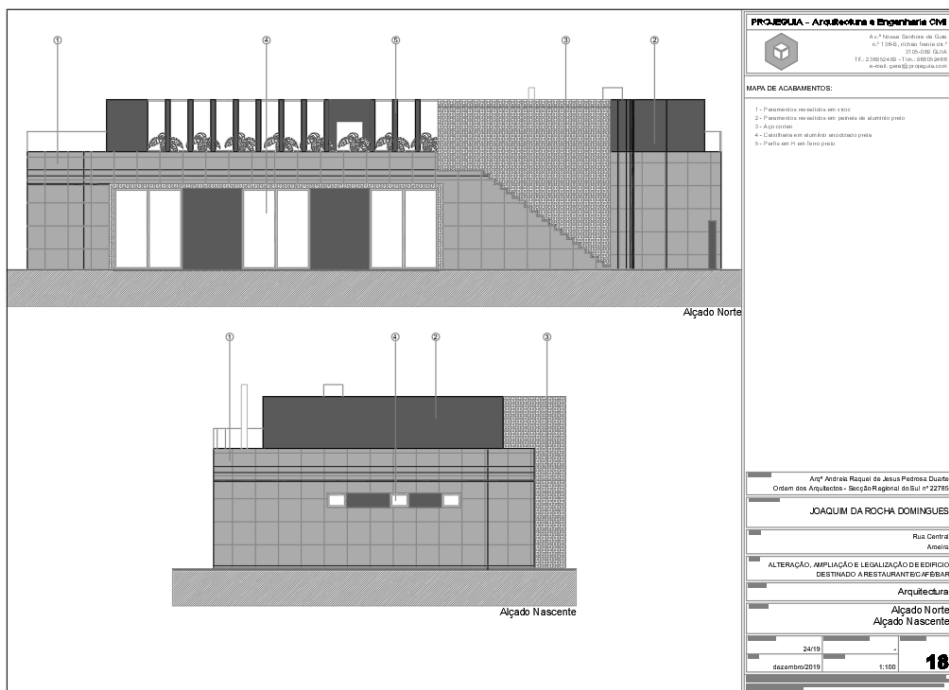
Arquitectura

Planta do piso 0  
 (apresentação)

24/19 - 1:100  
 dezembro 2019

**11**

Anexo 5- Planta proposta, Restaurante MR.



**PROJECQUA - Arquitectura e Engenharia CML**  
 Av.ª Teresa Sardenha de Gusmão, 17  
 1300-000 GUSMÃO  
 Tlf. 213602488 - Fax. 213602489  
 e-mail. pqr@projecqua.com

**MAPA DE ACABAMENTOS:**  
 1 - Pavimentação executada em vazio  
 2 - Pavimentação executada em pavimento de alvenaria porosa  
 3 - Azulejo  
 4 - Cerâmica em azulejo antiodorante porosa  
 5 - Paredo em tijolo cerâmico

Av.ª Antónia Raquel de Jesus Piedrosa Duarte  
 Ordem dos Arquitectos - Secção Regional do Sul nº 22795

**JOAQUIM DA ROCHA DOMINGUES**

Rua Central  
 Amieiro

**ALTERAÇÃO, AMPLIAÇÃO E LEGALIZAÇÃO DE EDIFÍCIO  
 DESTINADO A RESTAURANTE(CAFÉ/BAR)**

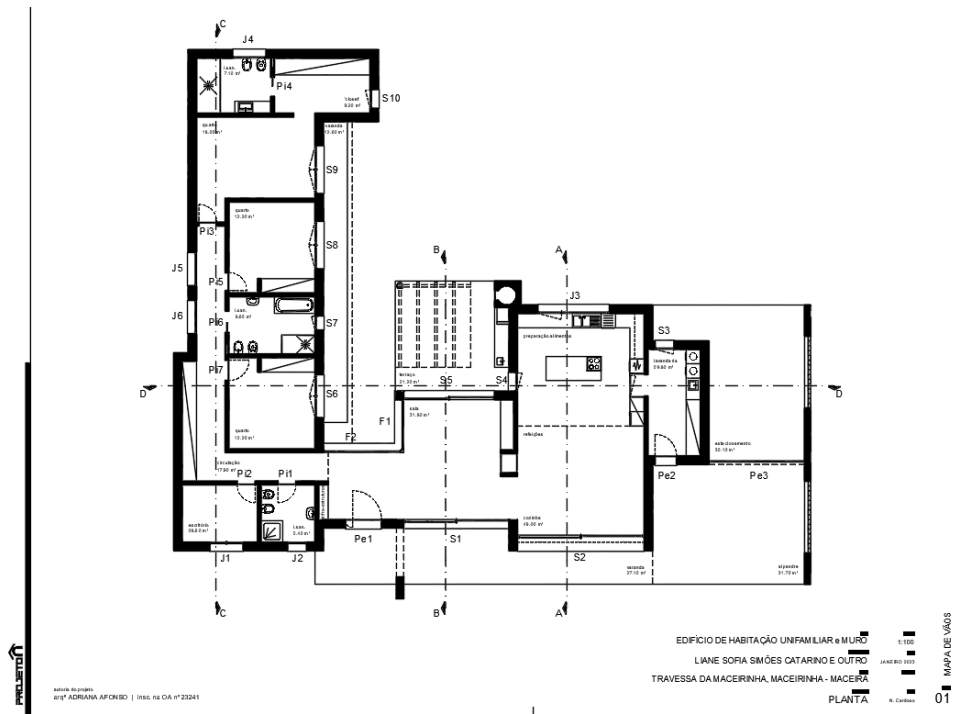
Arquitectura

Alçado Norte  
 Alçado Nascente

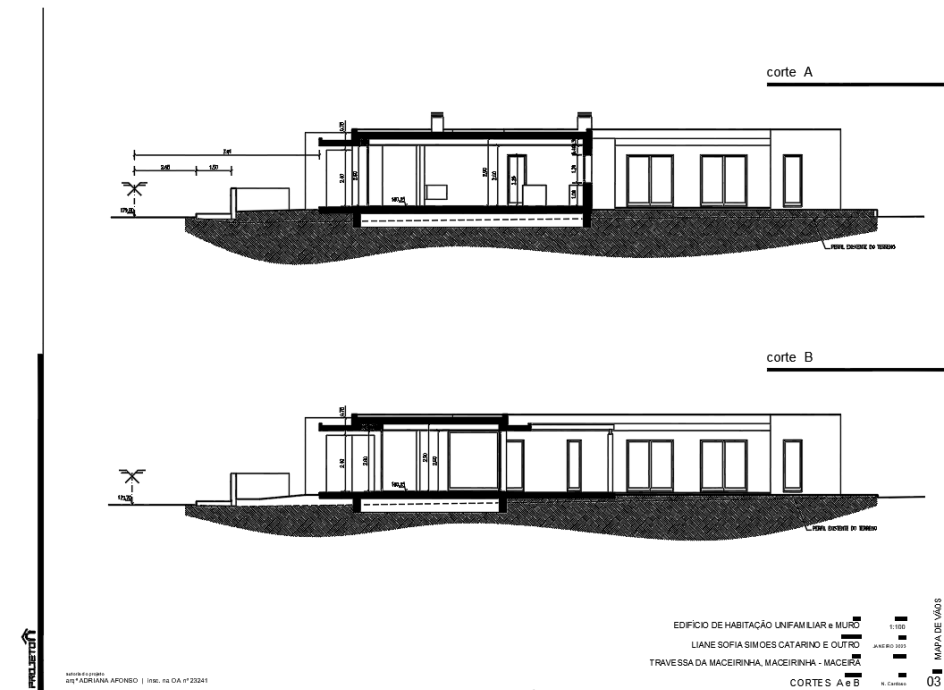
24/19 - 1:100  
 dezembro 2019

**18**

Anexo 6- Alçado Norte e Nascente, Restaurante MR.



Anexo 7- Planta proposta, Moradia MM.



Anexo 8- Corte A e B, Moradia MM.



